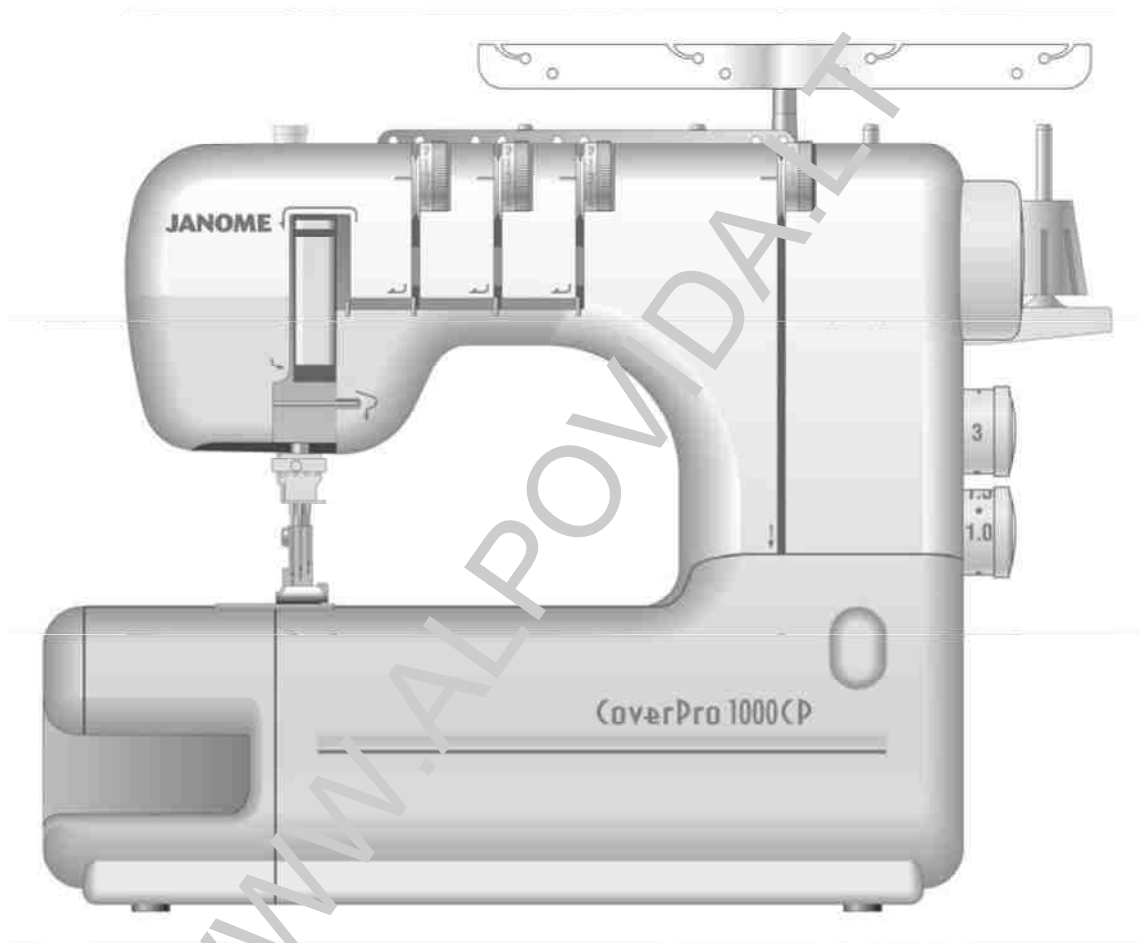


TECHNINIS VADOVAS



COVER PRO 1000CP

JANOME

SVARBIAUSIOS SAUGAUS DARBO INSTRUKCIJOS

Prieš pradėdant eksploatuoti buitinę siuvimo mašiną, darbą būtina susipažinkite su saugaus darbo taisyklėmis, pateiktomis žemiau.

Prieš eksploataciją atidžiai perskaitykite instrukciją .

PAVOJINGA – kad išvengtumėte elektros srovės smūgio:

1. Niekomet nepalikite įjungtos mašinos be priežiūros. Baigus darbą, o taip pat prieš atliekant valymą, iškart atjunkite mašiną nuo tinklo maitinimo.
2. Prieš keičiant lemputę, visuomet mašiną atjunkite nuo elektros tinklo. Naudokite lemputes tik tos pačios konstrukcijos ir galingumo 15W.

DĖMESIO – kad išvengti nudegimų, gaisro, elektros srovės smūgio ar kitokio sužalojimo:

1. Būkite atidūs darbo metu, ypač jeigu kambaryje yra vaikų. Neleiskite vaikams žaisti su mašina.
2. Naudokite mašiną tiksliai pagal tikslinę paskirtį, kaip nurodyta instrukcijoje. Naudokite priedus, kuriuos rekomenduoja gamintojas ir kurie yra aprašyti vartotojo instrukcijoje.
3. Nenaudokite siuvimo mašinos, jeigu pažeistas maitinimo laidas arba elektros kištukas. Jeigu mašina buvo nukritusi, patekusi į vandenį arba neteisingai veikta kreipkitės į savo pardavėją arba pristatykite ją gamintojo atstovui remontui ir sureguliuavimui.
4. Mašina turi dirbti su atviromis ventiliacinėmis angomis. Periodiškai nuo dulkių, purvo ir audinių likučių valykite mašinos ventiliacinių angų sritį bei pedalą.
5. Neįmeskite ir nekaišiotkite nieko į ventiliacines angas.
6. Dirbkite su mašina tik patalpose.
7. Nedirbkite patalpose, kuriose buvo išpurkšti aerozoliai arba buvo naudojamas deguonis.
8. Norėdami išjungti siuvimo mašinos elektrą maitinimą, visus jungiklius nustatykite į padėtį „off“ („0“). Po to ištraukite elektros kištuką iš lizdo (rozetės).
9. Netraukite elektros kištuko iš lizdo laikydami už laido. Visuomet imkite už kištuko korpuso.
10. Būkite atsargūs dirbant su mašinos juosdėlionis dalimis. Ypač didelį dėmesį skirkite darbo sričiai aplink adatą.
11. Naudokite tik originalią adatos plokštelę. Naudojant netinkamą plokštelę, galima sulaužyti adatą.
12. Nenaudokite sulenktų adatų.
13. Netraukite ir nestumkite audinio siuvant, nes gali nulinkti ir sulūžti adatą.
14. Reguliuojant ar keičiant detales darbo srityje aplink adatą: įveriant siūlą į adatą, keičiant adatą, įveriant apatinį siūlą, keičiant prispaudimo pėdelę ir panašiai, - visuomet maitinimo jungiklį perveskite į padėtį „0“.
15. Visuomet, atliekant reguliavimo darbus, tepant mašiną, nuimant dangčius ar atliekant kitokias procedūras, aprašytas vartotojo instrukcijoje, atjunkite mašiną nuo elektros tinklo, ištraukiant kištuką iš lizdo.

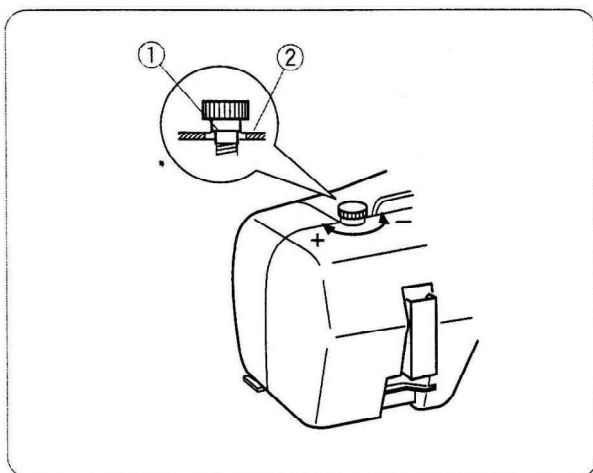
IŠSAUGOKITE ŠIAS NAUDOJIMOSI INSTRUKCIJAS

Konstrukcija ir charakteristikos gali būti pakeistos be atskiro pranešimo

Cover CPX papildoma instrukcija.

Tai naujų mašinos funkcijų ir charakteristikos papildoma instrukcija.

1. Įpjovos pėdelės spaudimo reguliavimo sraigte.
2. Kilpiklio siūlo įtempimo reguliavimo šliaužiklis.



Pėdelės spaudimo į medžiagą reguliavimas

Įprastai dirbant nebūtina keisti pėdelės spaudimo į medžiagą.

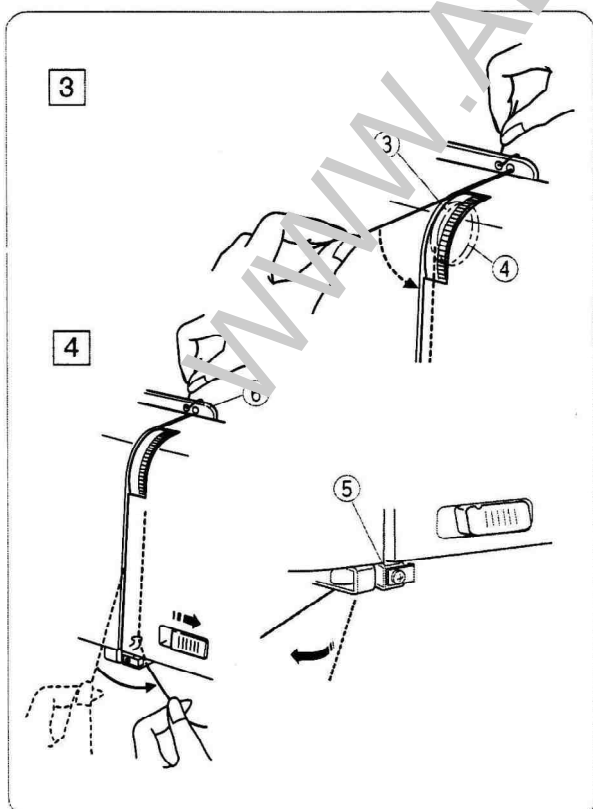
Dirbdami su sunkiomis medžiagomis, padidinkite pėdelės spaudimą į medžiagą, pasukdami reguliavimo sraigta į „+“ pusę.

Dirbdami su lengvomis medžiagomis, sumažinkite pėdelės spaudimą į medžiagą, pasukdami reguliavimo sraigta į „-“ pusę.

Įprastai siūlami, suderinkite sraigto linijas su įpjovomis, esančiomis viršutiniame mašinos paviršiuje.

- ① Linija
- ② Paviršiuje

Siūlo įtaisymas į kilpiklį (papildomas pagrindinei instrukcijai)



[3] Prilaikydami siūlą iš abiejų pusių, šiek tiek patempkite. Įsitinkite, kad siūlas taisyklingai pateko tarp įtempimo diskų. (Jeigu pėdelės pakėlimo svirtis pakelta, tai siūlas lengvai pralįs tarp įtempimo diskų).

- ③ Įtempimo reguliatorius
- ④ Įtempimo diskai

[4] Pratraukite siūlą į apačią, į kilpiklio siūlo kreipiklį (A). Prilaikydami siūlą prie siūlo kreipiklio plokštės, patraukite už siūlo ir perverkite jį per siūlo kreipiklį (A). Tada apveskite siūlą į kairę.

- ⑤ Kilpiklio siūlo kreipiklis (A)
- ⑥ Siūlo kreipiklio plokštė

PASTABA:

Įtaisydami adatą visada atitraukite siūlo kilpiklio įtempimo reguliavimo šliaužiklį.

Žr. tęsinį p.5 instrukcijos.

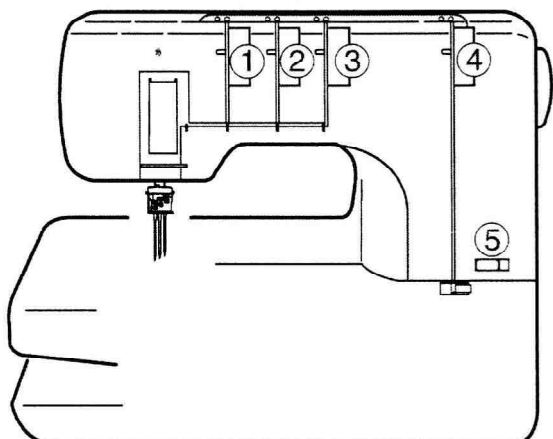
Siūlo kilpiklio įtempimo reguliavimo šliaužiklis.

Šliaužiklis kontroliuoja siūlo kilpiklio įtempimą.

Perdedant šliaužiklį į kairę, padidėja kilpiklio siūlo įtempimas darbui su sunkiomis medžiagomis.

Adatinio siūlo įtempimas reguliuojamas siūlų įtempimo reguliatoriais tada, kai šliaužiklis yra kairėje.

Nuveskite šliaužiklį į dešinę, į vietą ir gražinkite atgal įtempimo reguliatorius įprastiniam, standartiniam siuvimui.



Rekomendacijos dėl siūlų įtempimo ir dėl darbo su sunkiomis medžiagomis

Trijų adatų plokščia siūlė

①	②	③	④	⑤
Kairinė adata	Centrinė adata	Dešininė adata	Kilpiklis	Šliaužiklis
8	6	6	3	Kairėje

Apdailinė (peltakiavimo) plokščia siūlė

①	②	③	④	⑤
Kairinė adata	Centrinė adata	Dešininė adata	Kilpiklis	Šliaužiklis
4	-	-	3	Kairėje
5	-	3	3	Kairėje
-	6	4	3	Kairėje

Grandininio dygsnio dygsnis

①	②	③	④	⑤
Kairinė adata	Centrinė adata	Dešininė adata	Kilpiklis	Šliaužiklis
8	-	-	3	Kairėje
-	8	-	3	Kairėje
-	-	7	3	Kairėje

PASTABA:

Padidinkite dygsnio ilgį dirbdami su didelio storio medžiagomis ir/arba šiek tiek stumkite medžiagą po pėdele.

Sluoksniai, didesni nei 6 mm gali praeiti netolygiai, dėl ko gali būti praleisti dygsniai, plyšti siūlas arba lūžti adata.

TURINYS

APRAŠYMAS

PUSLAPIS

1 SKYRIUS. PAŽINTIS SU MAŠINA

Dalių pavadinimai	2
Standartinės pagalbinės priemonės	3

2 SKYRIUS. PARUOŠIMAS

Elektros maitinimo prijungimas	4
Siuvimo greičio kontrolė	4
Smagratis	5
Kilpiklių dangtelio atidarymas ir uždarymas	5
Papildomas staliukas	5
Prispaudimo pėdelės kėlimas ir nuleidimas	6
Prispaudimo pėdelės nuėmimas	6
Prispaudimo pėdelės pastatymas	6
Prispaudimo pėdelės spaudimo į audinį reguliavimas	6
Dygsnių ilgio keitimas	7
Audinio diferencialinio padavimo reguliavimas	7
Adatų keitimas	8
Adatos laikiklio panaudojimas	8
Siūlkreipių stovo pastatymas	9
Ričių montavimas	9
Mašinos užtaisymas	10
Siūlo įvėrimas į adatą	11
Siūlo įvėrimo įrankis	12
Siūlo įvėrimas į kilpiklį	13

3 SKYRIUS. SIUVIMO PAGRINDAI

Triadatė plokščia siūlė	15
Viršutinio siūlo įtempimo balansas	15
Dviadatė siūlė	16
Viršutinio siūlo įtempimo balansas	17
Grandininis dygsnis	18
Viršutinio siūlo įtempimo balansas	18
Siūlės išpildymas	19
Siūlės pradžia	19
Siūlės pabaiga	19
Siūlų surišimas	19
Audinio nuėmimas siuvimo viduryje	20
Pakraščių apsiuvimas	21
Laisva platforma	21
Triadatės plokščiasiūlės panaudojimas	22

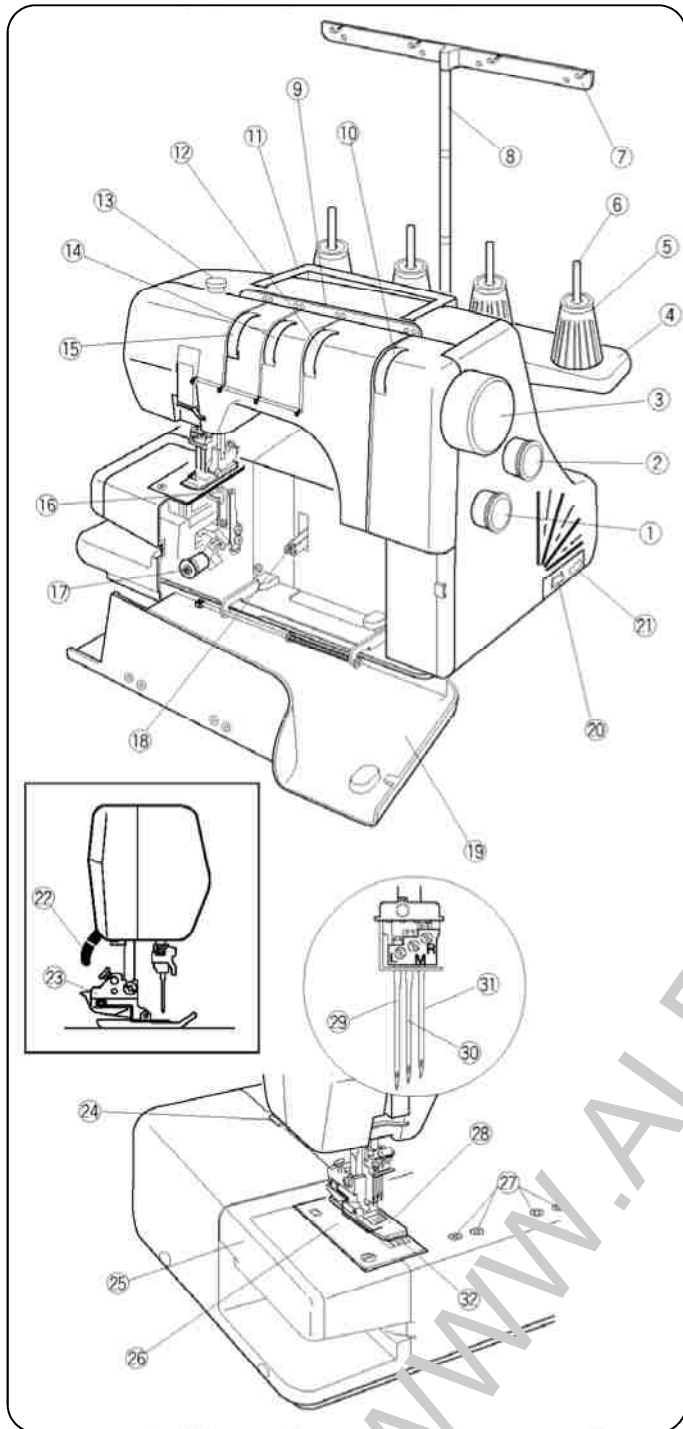
4 SKYRIUS. MAŠINOS PRIEŽIŪRA

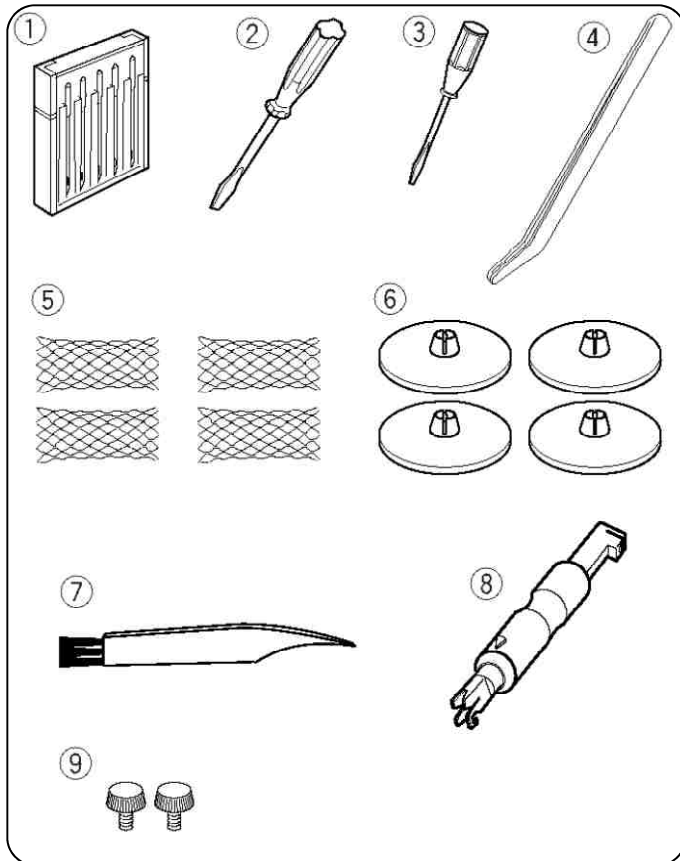
Padavimo dantukų valymas ir šepilė kilpiklius	23
Lemputės keitimas	23
Gedimų šalinimas	24

1. SKYRIUS. PAŽINTIS SU MAŠINA

Dalių pavadinimai

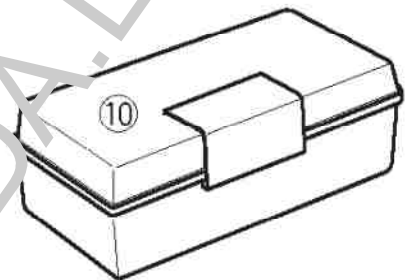
1. Audinio diferencialinio padavimo reguliavimo rankenėlė
2. Dešinio siūlo įtempimo diskas
3. Smagratis
4. Padėklas po rite
5. Ritės laikiklis
6. Ritės strypas
7. Siūlkreipių skersinė juosta
8. Siūlkreipių juostos stovas
9. Siūlkreipių plokštelė
10. Kilpiklio siūlo įtempimo reguliatorius
11. Nešiojimo rankenėlė
12. Dešinės adatos siūlo įtempimo reguliatorius
13. Pėdelės spaudimo diferencialinį reguliavimo varžtas
14. Vidurinės adatos siūlo įtempimo reguliatorius
15. Kairės adatos siūlo įtempimo reguliatorius
16. Kilpiklis
17. Kilpiklio atjungimo mygtukas
18. Kilpiklio siūlkreipio svirtis
19. Kilpiklio dangtelis
20. Maitinimo jungiklis
21. Masinos jungtis
22. Pėdelės pakėlimo svirtis
23. Prispaudimo pėdelės laikiklis
24. Siūlo pjoviklis
25. Papildomas staliukas
26. Adatos plokštelė
27. Kiaurymės papildomoms priemonėms
28. Prispaudimo pėdelė
29. Kairė adata (Nr.80/12)
30. Vidurinė adata (Nr.80/12)
31. Dešinė adata (Nr.80/12)
32. Padavimo dantukai





Standartinės pagalbinės priemonės

- ① Adatų rinkinys: 2 x Nr.80/12, 3 x Nr.90/14
- ② Atsuktuvus (didelis)
- ③ Atsuktuvus (mažas)
- ④ Pincetas
- ⑤ Tinkliukas
- ⑥ Ričių laikymo diskeliai
- ⑦ Šepetėlis
- ⑧ Siūlo įvėrimo įrankis
- ⑨ Tvirtinimo varžtai (papildomų priemonių tvirtinimui)
- ⑩ Papildomų priemonių laikymo dėžutė

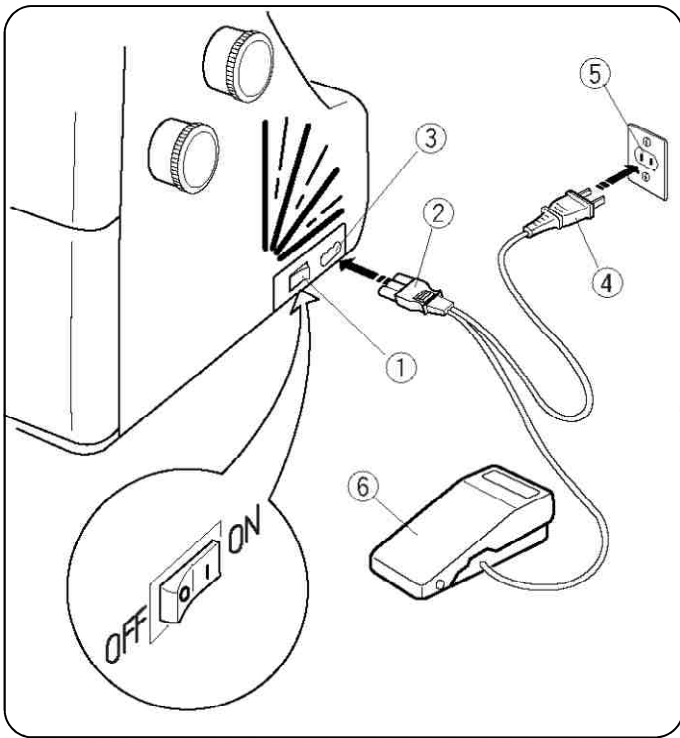


WWW.ALPOVIDALYT

2. SKYRIUS. PARUOŠIMAS

Elektros maitinimo prijungimas

- [1] Išjunkite maitinimo jungiklį ir kabelio jungties kištuką į mašinos jungties lizdą.
- [2] Elektros tinklo kištuką įstatykite į sieninį tinklo lizdą (rozetę).
- [3] Įjunkite elektros maitinimo jungiklį



- ① Maitinimo jungiklis
- ② Kabelio jungties kištukas
- ③ Mašinos jungties lizdas
- ④ Elektros tinklo kištukas
- ⑤ Sieninis elektros tinklo lizdas (rozetė)
- ⑥ Greičio kontrolės pedalas

Siuvimo greičio valdymas

Siuvimo greitis valdomas kojinio pedalo pagalba.

Kuo stipriau spausite pedlą, tuo siuvimo greitis bus didesnis.

Pakelkite prispaudimo pėdelę, paspauskite kojinių pedlą ir pasitreniruokite dirbti su skirtingais greičiais.

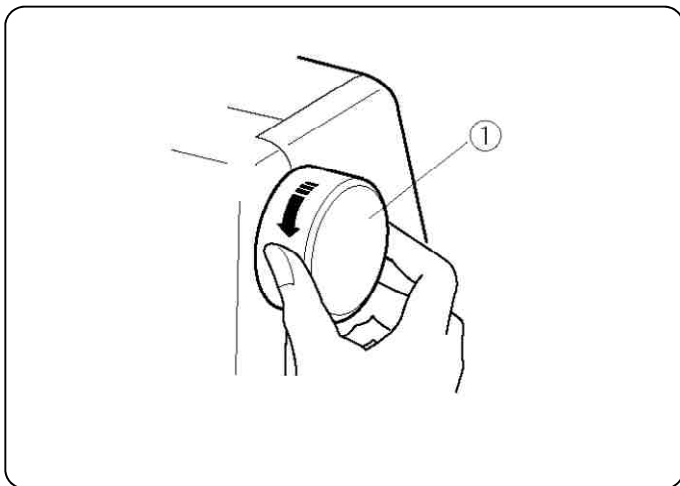
- ① Greičio valdymo pedalas

Naudojimosi instrukcija

- * Simbolis „0“ ant jungiklio reiškia padėtį „Išjungta“

Jūsų saugumui:

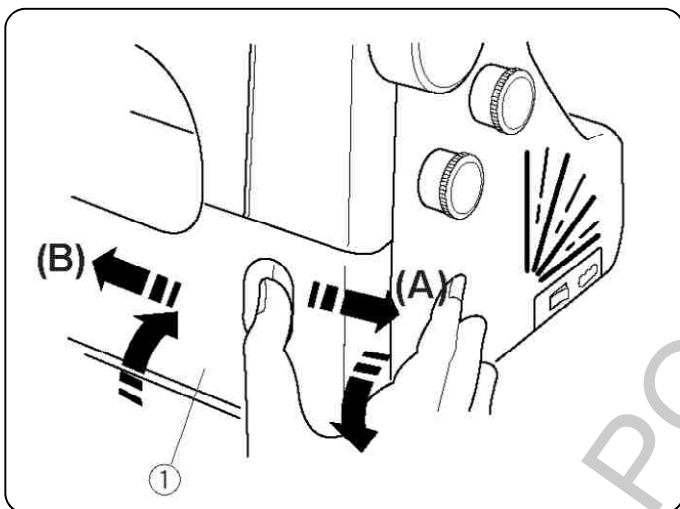
- * Siuvimo metu pastoviai stebėkite siuvamą vietą. Nelieskite judančių mašinos dalių, būtent, siūlo atitraukiklio, kilpiklių, smagračio, adatos, peilių.
- * Visuomet išjunkite elektros maitinimą, jeigu:
 - paliekate mašiną be priežiūros,
 - keičiate kokias nors dalis,
 - veriate siūlą arba valote mašiną.
- * Nedėkite nieko ant kojinių pedalo, ypač mašinai veikiant, nes ji gali netikėtai pradėti sukintis.



Smagratis

Visuomet smagratį sukite link savęs (prieš laikrodžio rodyklę)

- ① Smagratis



Kilpiklių dangtelis atidarymas ir uždarymas

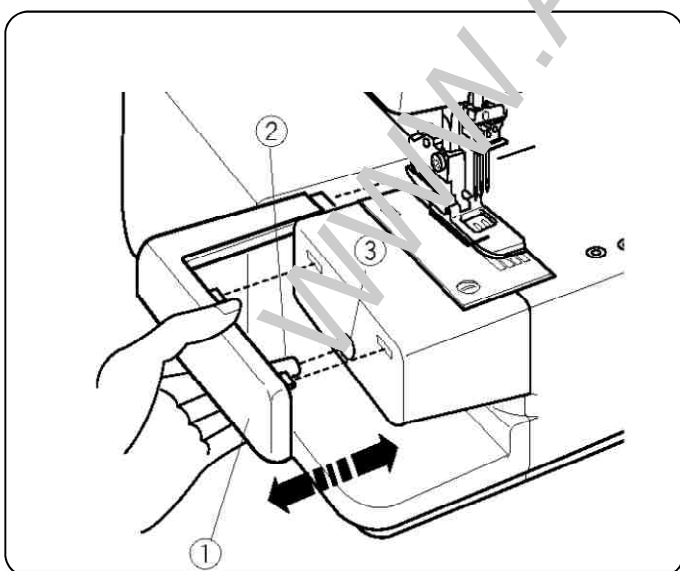
Norint atidaryti: (A)

Dideliu pirštu pastumdami dangtelį į dešinę, nuleiskite dangtelį į save.

Norint uždaryti: (B)

Pakeikite dangtelį ir pristumkite jį prie mašinos. Dangtelis automatiškai atsistos į vietą.

- ① Kilpiklių dangtelis



Papildomas staliukas

Papildomas staliukas užtikrina daugiau darbinės erdvės. Jį lengvai galima nuimti, kai reikia dirbti su laisva platforma

Norint atidaryti:

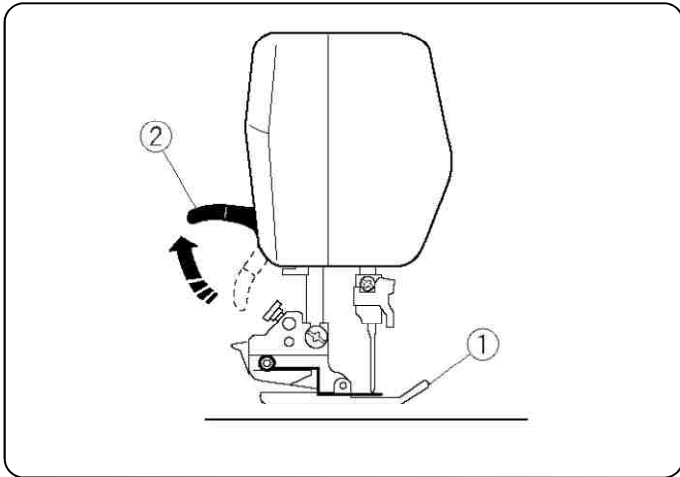
Patraukite staliuką, kaip pavaizduota paveiksluke.

- ① Papildomas staliukas

Norint uždaryti:

Suderinkite staliuko kaištis su kiaurymėmis mašinoje ir prikabinkite jį prie mašinos

- ② Kaištis
- ③ Kiaurymė



Prispaudimo pėdelės kėlimas ir nuleidimas

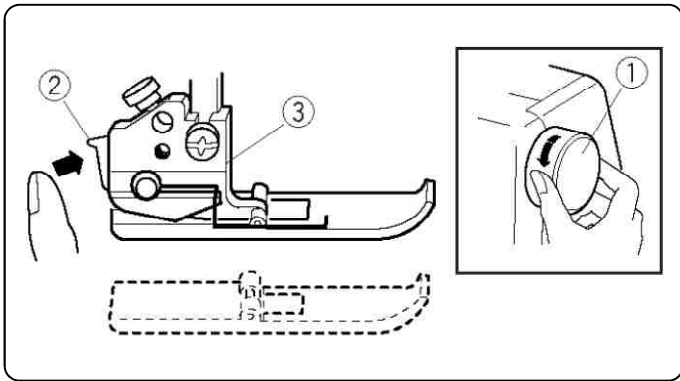
Prispaudimo pėdelę galima pakelti arba nuleisti su pėdelės kėlimo svirtimi.

* Darbo metu pėdelė visuomet turi būti nuleista, išskyrus atvejus, kada veriate siūlus į mašiną arba testuojate mašiną be siūlų.

PASTABA:

siūlai neatsipalaiduoja kol nepakelta pėdelės keltuvo svirtis.

- ① Prispaudimo pėdelė
- ② Prispaudimo pėdelės svirtis



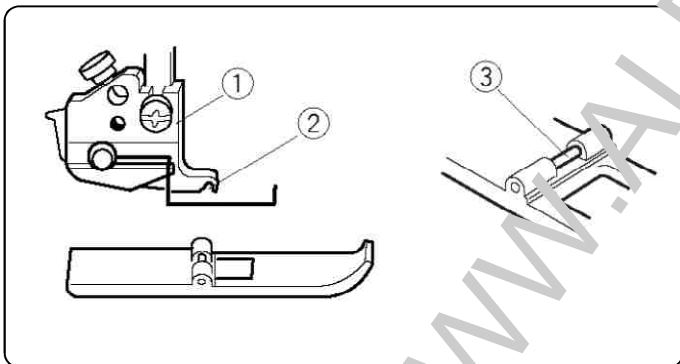
Prispaudimo pėdelės nuėmimas

[1] Išjunkite maitinimo jungiklį ir atjunkite mašiną nuo elektros tinklo.

[2] Pasukite smagrą į šoną ir pakelkite adatą. Pakelkite prispaudimo pėdelę.

[3] Paspauskite svirtį, esančią už prispaudimo pėdelės laikiklio. Pėdelė atsoks.

- ① Smagratis
- ② Svirtis
- ③ Pėdelės laikiklis



Prispaudimo pėdelės pastatymas

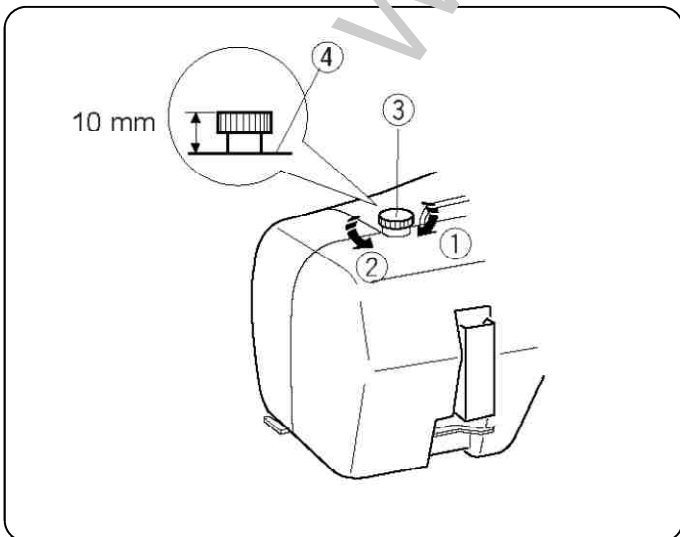
[1] Išjunkite maitinimo jungiklį ir atjunkite mašiną nuo elektros tinklo.

[2] Prispaudimo pėdelę orientuokite taip, kad strypas būtų tiesiai po išpjova laikiklyje.

[3] Nuleiskite žemyn pėdelės laikiklį ir prikabinkite pėdelę.

[4] Pakelkite prispaudimo pėdelės svirtį ir patikrinkite ar pėdelė gerai laikosi.

- ① Pėdelės laikiklis
- ② Išpjova
- ③ Strypas



Pėdelės spaudimo į audinį reguliavimas

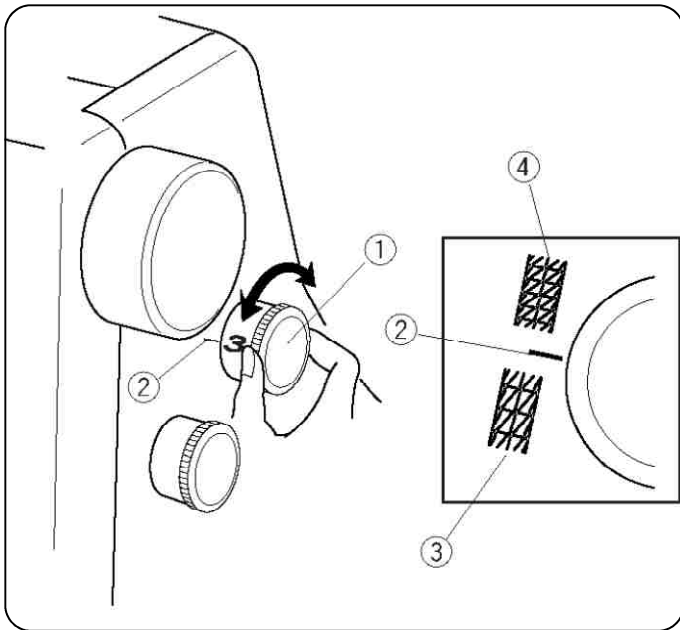
Įprasto siuvimo atveju, pėdelės spaudimą į audinį reguliuoti nebūtina.

Siuvant sunkias arba lengvas medžiagas, reguliavimo varžtą sukite:

- pagal laikrodžio rodyklę sunkioms medžiagoms,
- prieš laikrodžio rodyklę lengvoms medžiagoms

* Įprasto siuvimo atveju, reguliavimo varžtą nustatykite taip, kad jo galvutė būtų 10mm virš mašinos paviršiaus.

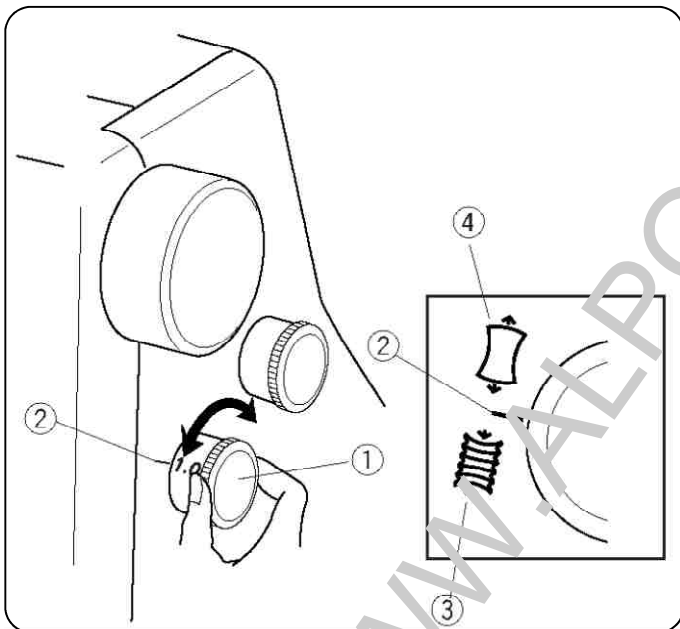
- ① Mažinti
- ② Didinti
- ③ Reguliavimo varžtas
- ④ Mašinos paviršius



Dygsnio ilgio reguliavimas

Pasukite dygsnio ilgio nustatymo rankenėlę. Kuo didesnis skaičius, tuo didesnis dygsnio ilgis. Dygsnio ilgį galima keisti nuo 1 iki 4 mm.

- ① Dygsnio ilgio reguliavimo rankenėlė
- ② Nustatymo atžyma
- ③ Pailginti dygsnį
- ④ Sutrumpinti dygsnį

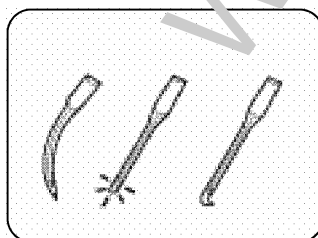
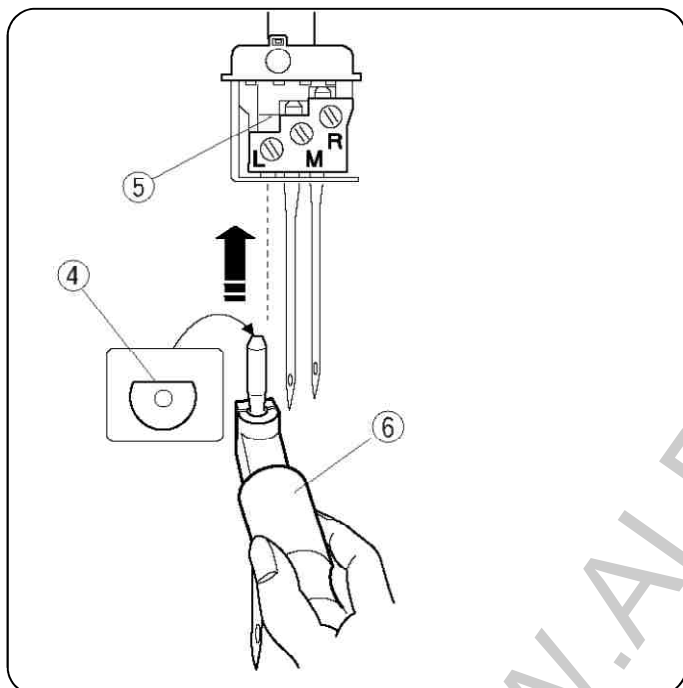
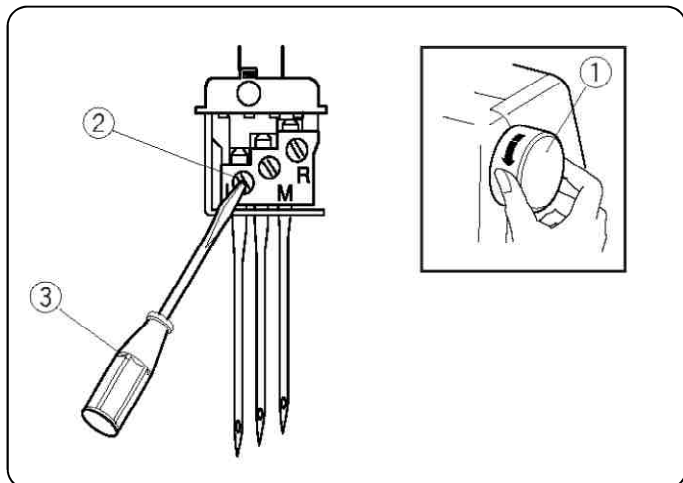


Audinio diferencialinio padavimo reguliavimas

Audinio diferencialinio padavimo dydį galima nustatyti sukiojant reguliuojantį diską. Skaičiai ant rankenėlės reiškia santykį tarp pagrindinio ir pagalbinio padavimų.

- * Įprasto siuvimo metu nustatykite 1.0.
- * Siuvant medžiagas, kurios linę daryti klostes, reguliatorių nustatykite ties mažesniu skaičiumi.
- * Siuvant medžiagas, kurios tempiasi, kaip trikotažas, džersi, triko, reguliatorių nustatykite ties didesniu skaičiumi.

- ① Diferencialinio padavimo reguliatorius
- ② Nustatymo atžyma
- ③ Mažinti
- ④ Didinti



Adatų keitimas



DĖMESIO:

Prieš keičiant adatą, išjunkite maitinimo jungiklį ir atjunkite mašiną nuo elektros tinklo.

Pasukite į save smagratį ir pakelkite adatą į viršutinę padėtį.

① Smagratis

Vėliau, priklausomai nuo to kurią adatą keičiate, atpalaiduokite dešinės arba kairės adatos fiksatoriaus varžtą.

② Adatos vedžiotuvo varžtas

③ Mažas atsuktuvėlis

Įstatykite naują adatą į adatos fiksatorių plokščia dalimi į atbulinę pusę (nuo savęs). Adatą pasukinkite aukštyn iki pat stabdiklio.

④ Plokščioji pusė

⑤ Stabdiklis

Adatos laikiklio panaudojimas

Adatos laikiklis palengvina adatos įstatymą.

Įstatykite adatą į laikiklį plokščia puse į užpakalinę pusę, kaip pavaizduota paveiksliuke.

Su laikiklio pagalba įstatykite adatą į adatos fiksatorių iki pat stabdiklio.

Vienu metu prilaikant laikiklį vietoje, užveržkite fiksatoriaus varžtą.

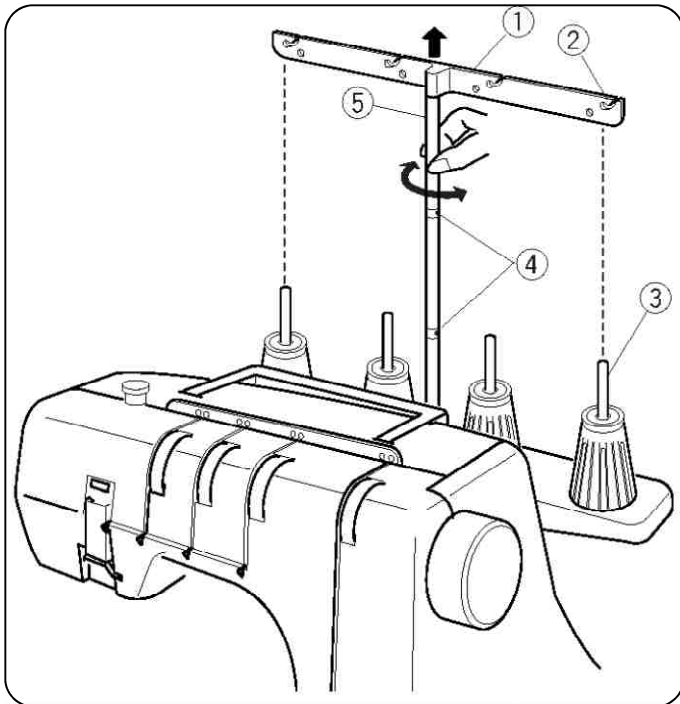
Patraukite laikiklį žemyn ir nuimkite jį

⑥ Adatos laikiklis

PASTABA:

Naudokite adatas, kurių dydžiai yra: 80/12 arba 90/14.

Nenaudokite atbukusių ir sulenktų adatų.



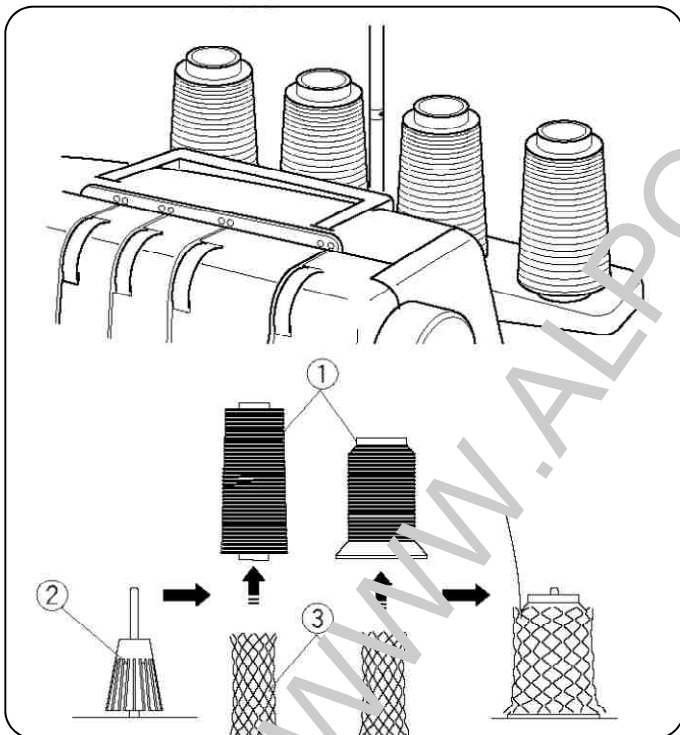
Siūlkreipių juostos montażas

Pakelkite siūlkreipių juostą į aukščiausią padėtį. Pasukite juostą taip, kad siūlkreipiai atsirastų tiesiai virš ričių strypų.

- ① Juosta
- ② Siūlkreipiai
- ③ Ričių strypai
- ④ Stabdikliai
- ⑤ Juostos stovas

PASTABA:

Įsitikinkite, kad abu stabdikliai ant juostos stovo nustatyti teisingoje padėtyje, kaip pavaizduota paveiksliuke.

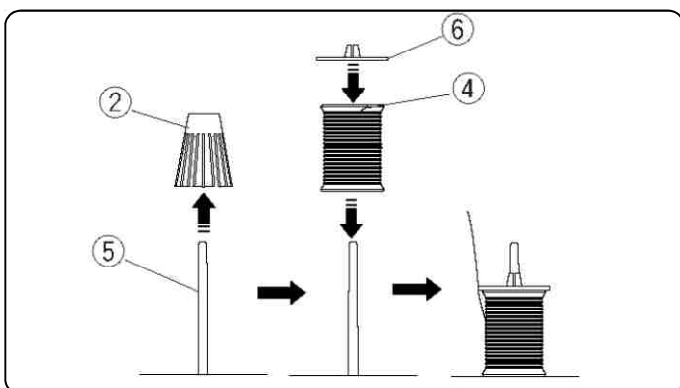


Ričių montażas

Pastatykite ritę ant laikiklių.

Jei su siūlas, veriant siūlą į mašiną arba siuvant, nuslysta nuo ritės, tai uždėkite ant ritės tinklelį, kad nesipainiotų siūlas, kaip pavaizduota paveiksliuke.

- ① Ritė
- ② Ričių laikikliai
- ③ Tinklelis



Naudojant mažas rites, nuo ričių strypų nuimkite ričių laikiklius.

- ④ Maža ritė
- ⑤ Ritės strypas

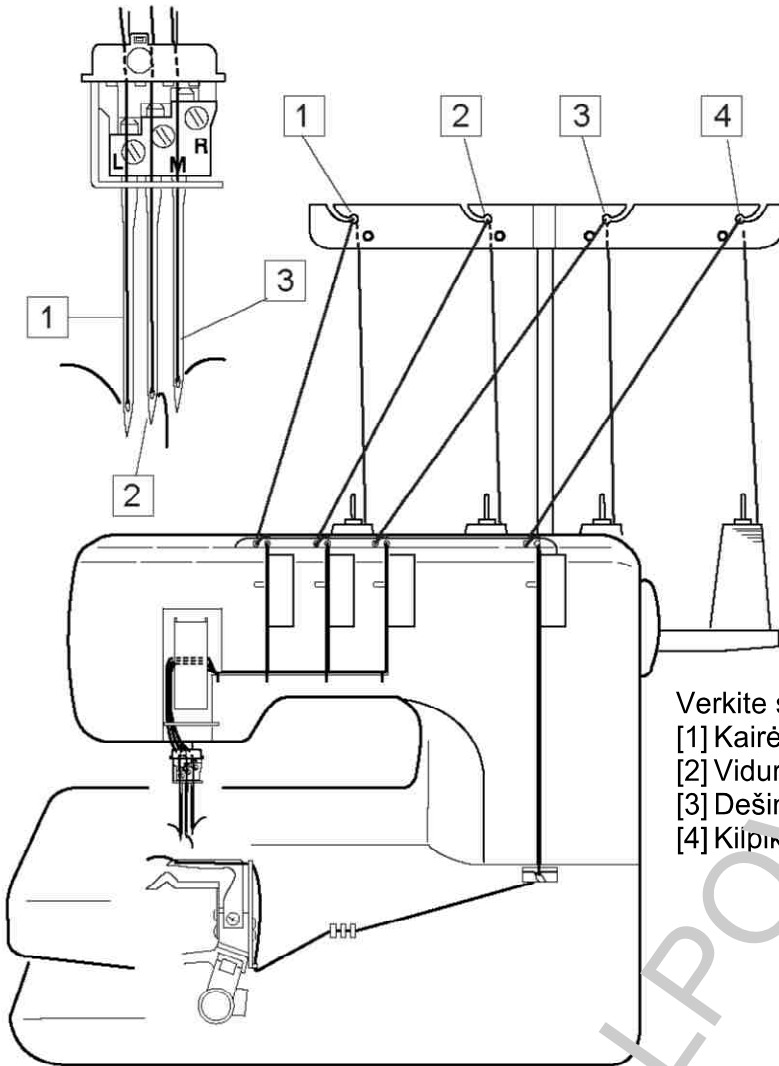
Po to pastatykite rites su siaura įpjova į viršų, iš viršaus uždėkite dangtelius.

- ⑥ Dangtelis

Mašinos užtaisymas

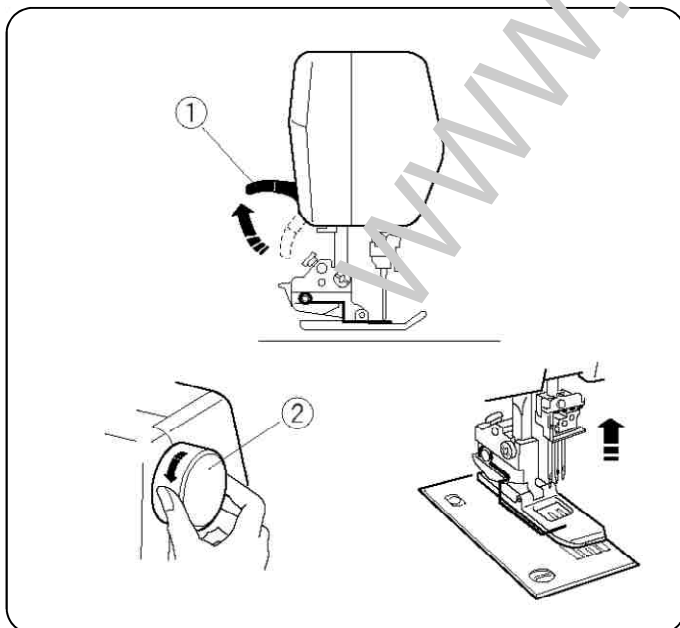
⚠ DĖMESIO:

Prieš įveriant siūlus, išjunkite mašinos maitinimą ir ištraukite kištuką iš tinklo lizdo.



Verkite siūlus šia tvarka:

- [1] Kairės adatos siūlą
- [2] Vidurinės adatos siūlą
- [3] Dešinės adatos siūlą
- [4] Kilpinkio siūlą



Pakelkite prispaudimo pėdelės svirtį.

- ① Prispaudimo pėdelės svirtis

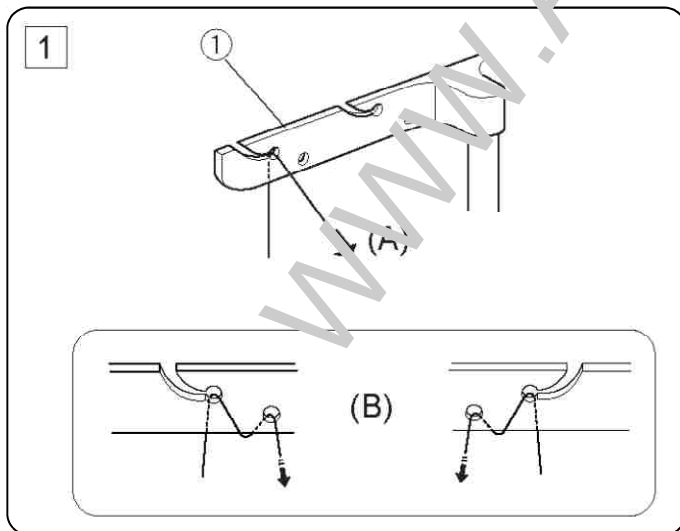
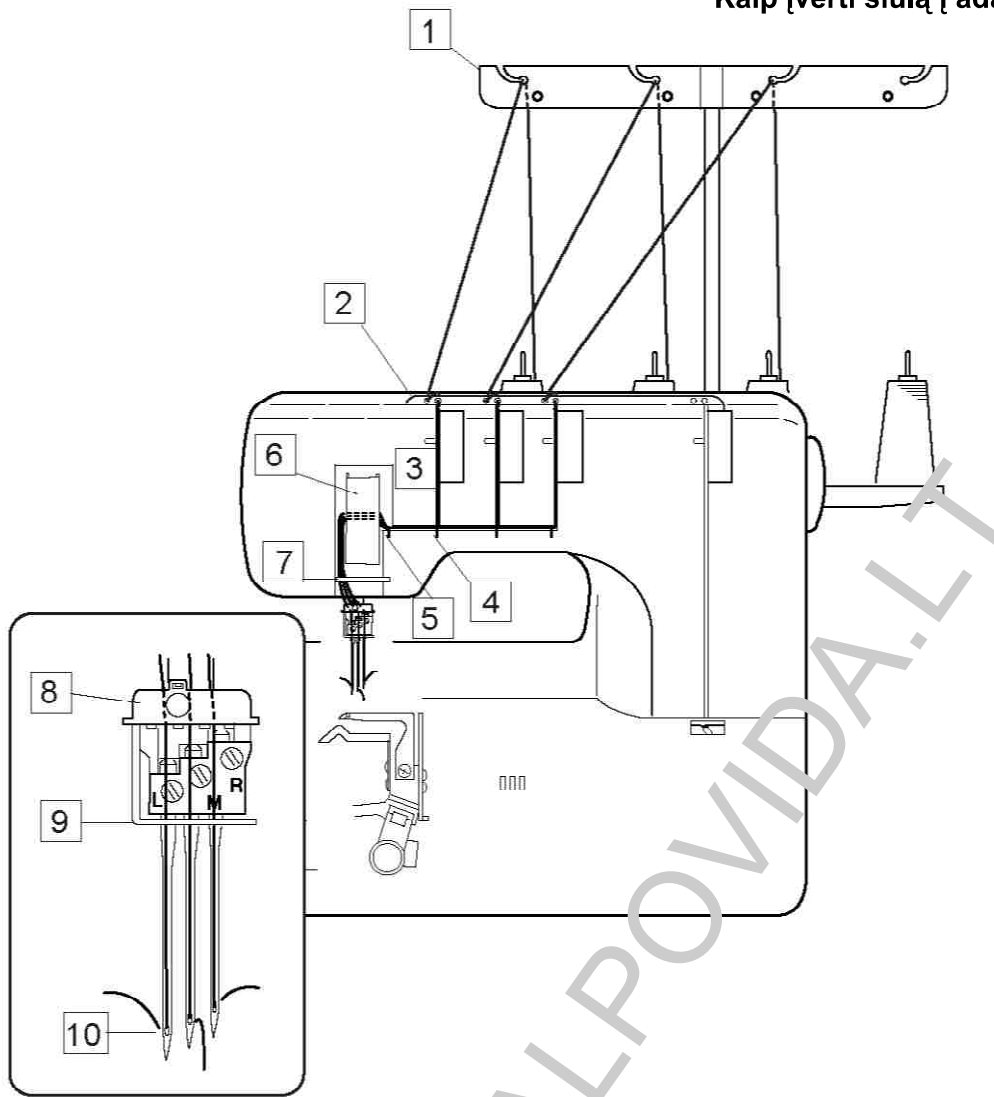
PASTABA:

Prieš veriant į mašiną siūlus, visuomet pakelkite prispaudimo pėdelę.

Pasukite į save smagratį ir pakelkite adatas į viršutinę padėtį.

- ② Smagratis

Kaip įverti siūlą į adatą



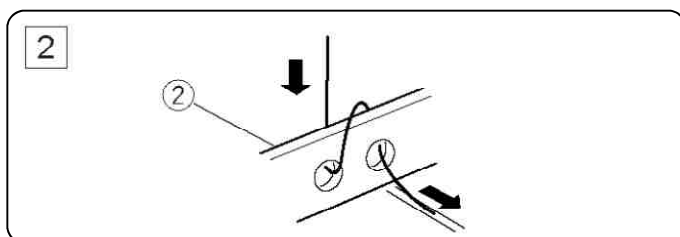
Įverkite siūlą į kiekvieną adatą tokia tvarka:

[1] Praveskite siūlą kairėje siūlkreipių juostos pusėje nuo užpakalio į priekį, kaip pavaizduota paveiksluke (A).

PASTABA:

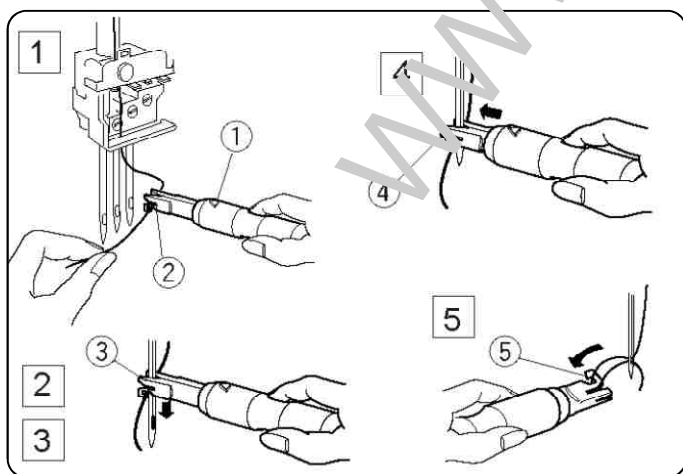
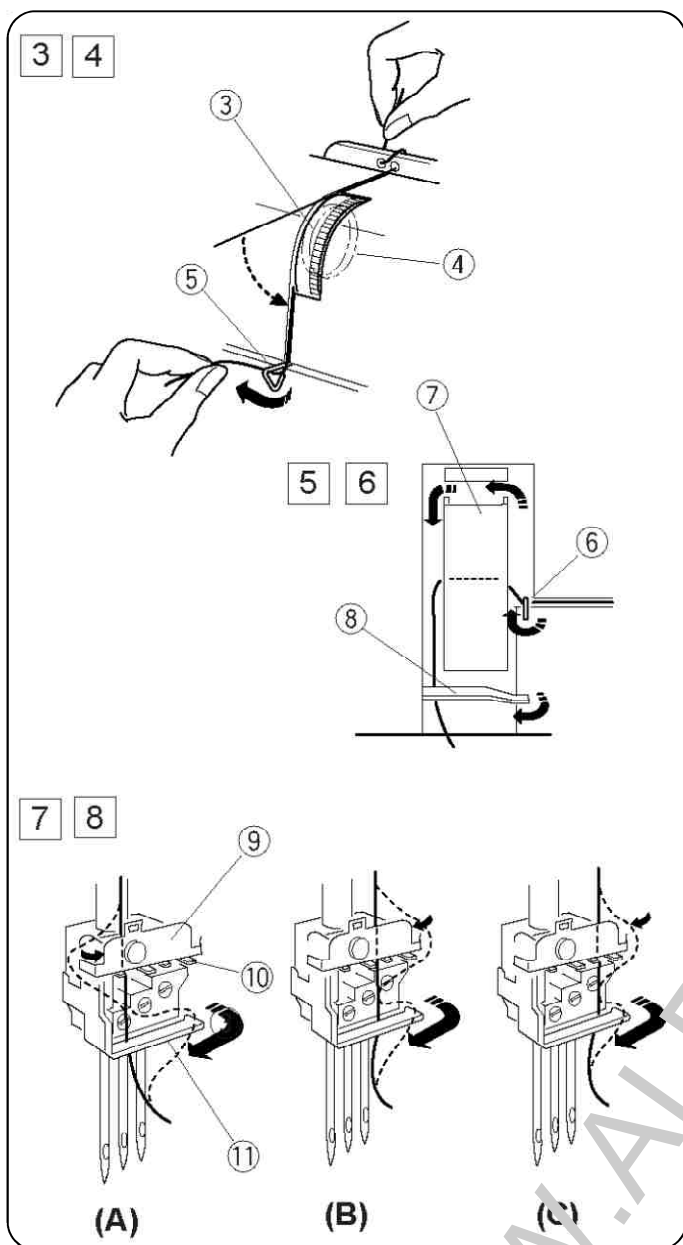
Jeigu siūlas iššoka iš įpjovos, iš naujo siūlą praverkite pro kreipiklio akutę, kaip pavaizduota paveiksluke (B).

① Siūlkreipis juostoje



[2] Praleiskite siūlą per skylutes, esančias siūlkreipių plokštelės kairėje pusėje, kaip pavaizduota paveiksluke.

② Siūlkreipių plokštelė



[3] Prilaikydami siūlą iš abiejų pusių, įstatykite jį tarp įtempimo diskų ir truputį įtempkite (Jeigu prispaudimo pėdelės svirtis pakelta, siūlas lengvai pateks tarp įtempimo diskų)

③ Įtempimo reguliatorius

④ Įtempimo diskai

[4] Praleiskite siūlą pro siūlkreipį (A) iš dešinės pusės.

⑤ Siūlkreipis (A)

[5] Ištraukite siūlą į kairę ir praveskite jį pro siūlkreipį (B).

Pakelkite jį aukštyn, siūlas turi nušokti už siūlo pritraukiklio plokštelės

⑥ Siūlkreipis (B)

⑦ Siūlo pritraukiklio plokštelė

[6] Ištraukite siūlą žemyn, ir praveskite jį už siūlkreipio (C) iš dešinės.

⑧ Siūlkreipis (C)

[7] Įverkite kiekvieną siūlą:

Kairė adata (A): Praveskite siūlą už siūlkreipių plokštelės iš kairės pusės. Išveskite siūlą tarp pirmo ir antro dantukų iš kairės pusės.

Centrinė adata (B): Praveskite siūlą už siūlkreipių plokštelės iš dešinės pusės. Išveskite siūlą tarp dviejų vidinių dantukų.

Dešinė adata (C): Praveskite siūlą už siūlkreipių plokštelės iš dešinės pusės. Išveskite siūlą tarp pirmo ir antro dantukų iš dešinės pusės.

⑨ Siūlkreipių plokštelė

⑩ Dantukai

[8] Visus siūlus nuveskite už adatos vedžiotuvo siūlkreipio iš dešinės pusės.

Su siūlo įvėrimo įtaisu įverkite visus siūlus į adatas (žiūr. žemiau)

① Adatos vedžiotuvo siūlkreipis

Siūlo įvėrimo įtaisas

[1] Paimkite įtaisą. Trikampė žymė, esanti ant rankenėlės, turi būti viršuje. Suimkite siūlą taip, kad jis pakliūtų į Y-formos kiaurymę.

① Trikampė žymė

② Y-formos kiaurymė

[2] Apimkite adatą su V-formos kiauryme iškart virš ąselės.

[3] Leiskite įtaisą žemyn pagal adatą, kol jis nepasieks ąselės ir iškyša nepateks į ąselę.

③ V-formos kiaurymė

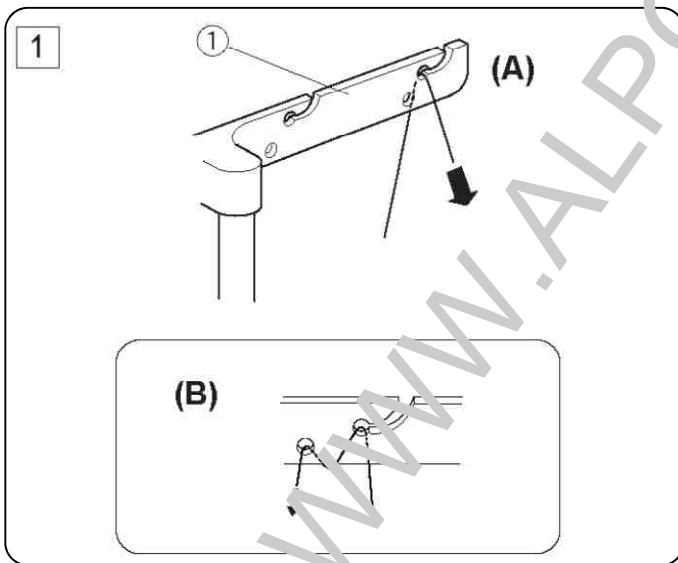
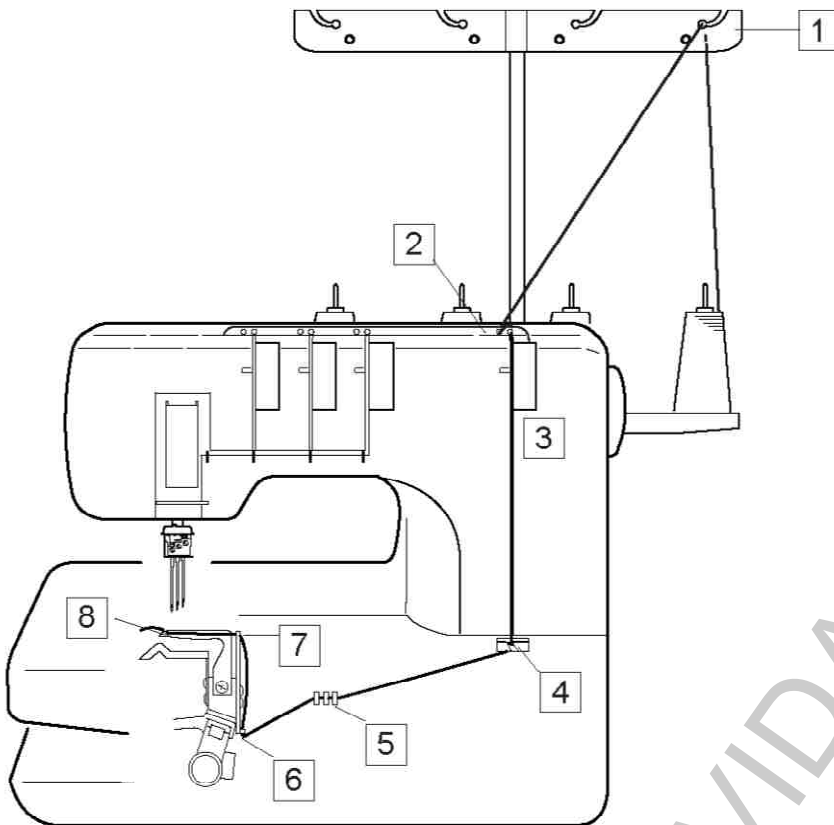
④ Iškyša

[4] Pastumkite įtaisą, ir siūlas praeis pro adatos ąselę.

[5] Pašalinkite įtaisą. Su kabliuko pagalba pagaukite siūlo kilpą. Siūlus nuveskite atgal.

⑤ Kabliukas

Siūlo įvėrimas į kilpiklį



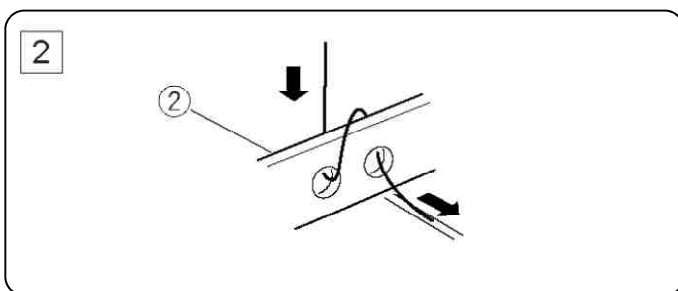
Siūlą į kilpiklį įverkite tokia tvarka:

[1] Praverkite siūlą pro siūlkreipį skersinėje juostoje dešinėje pusėje iš užpakalio į priekį, kaip pavaizduota paveiksluke (A).

PASTABA:

Jeigu siūlas išslysta iš įpjovos siūlkreipių juostoje, tai praleiskite jį per skylutę juostoje, kaip pavaizduota paveiksluke (B).

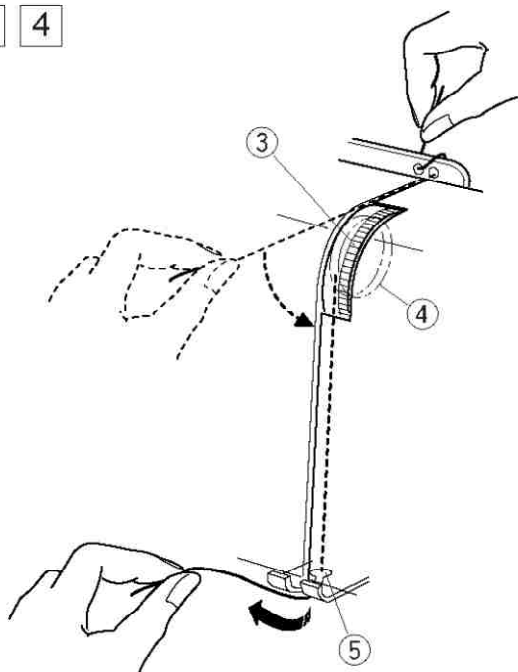
① Siūlkreipis



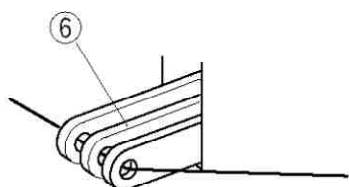
[2] Praverkite siūlą pro skylutę siūlkreipių plokštelėje dešinėje pusėje, kaip pavaizduota paveiksluke.

② Siūlkreipių plokštelė

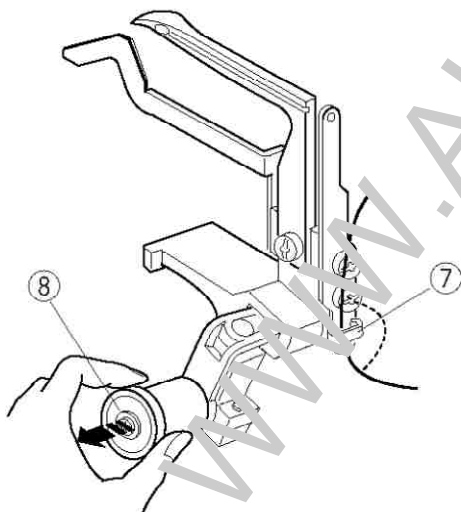
3 4



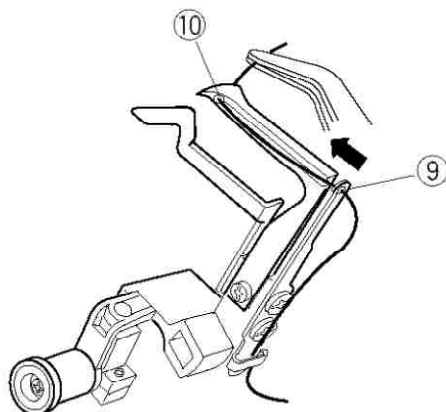
5



6 7



8 9



[3] Prilaikydami siūlą iš abiejų pusių, įstatykite jį tarp įtempimo diskų ir truputį įtempkite (Jeigu prispaudimo pėdelės svirtis pakelta, siūlas lengvai pateks tarp įtempimo diskų)

③ Įtempimo reguliatorius

④ Įtempimo diskai

[4] Praleiskite siūlą pro kilpiklio siūlkreipį (A) iš dešinės pusės.

⑤ Kilpiklio siūlkreipis (A)

[5] Praveskite siūlą pro kilpiklio siūlo atitraukiklį akute.

⑥ Kilpiklio siūlo atitraukiklis

[6] Išveskite siūlą už kilpiklio (B) siūlkreipio iš dešinės pusės.

⑦ Kilpiklio siūlkreipis (B)

[7] Patraukite už kilpiklio atjungimo rankenėlės. Kilpiklis atsilenks į dešinę, taip bus lengviau įverti siūlą.

⑧ Kilpiklio atjungimo rankenėlė

[8] Įverkite siūlą į kilpiklio (D) siūlkreipio akutę, o po to į pačio kilpiklio akutę.

Ištraukite atgal apie 10 cm siūlą galus.

⑨ Kilpiklio (D) siūlkreipis

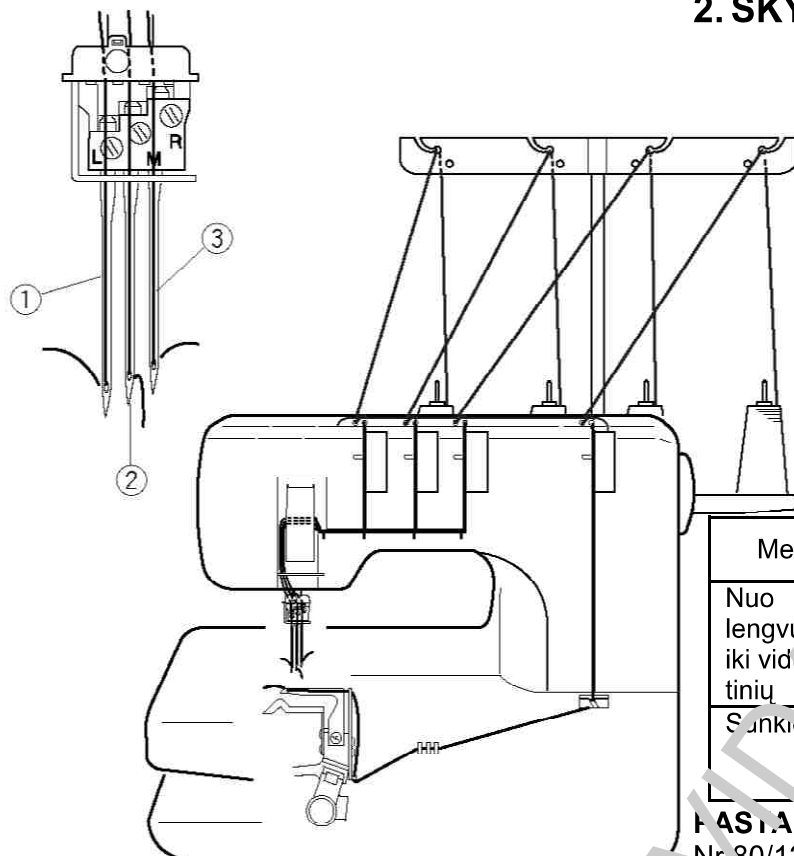
⑩ Kilpiklio akutė

Pastaba:

Galima naudotis pincetu.

[9] Pastumkite kilpiklį kryptimi, nurodyta rodykle, atgal į pirmąją padėtį.

2. SKYRIUS. SIŪLIŲ TIPAI



Triadatė plokščiasiuolė

Triadatė plokščiasiuolė siuvama visomis trimis adatomis.

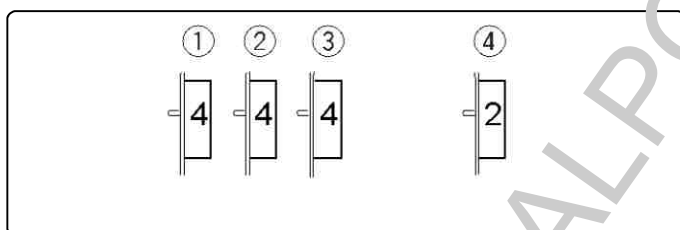
Ši siulė ant medžiagos geros pusės formuoja tris lygiagrečias tiesių dygsnių eiles.

Ši siulė ideali apkraštavimui, gumutės prisiuvimui, dekoratyviai apdailai ir pan.

- ① Kairė adata
- ② Centrinė adata
- ③ Dešinė adata

Medžiagos tipas		Adatos dydis	Siūlo tipas
Nuo lengvų iki vidurinių	Plonas trikotažas Plonas džersi	80/12 arba 90/14	Nr.60-90 Suktas
Sunkios	Džersi Audinys su pūku	90/14	Nr.60 suktas

PASTABA: Mašinoje būna įdėtos adatos Nr.80/12.



Viršutinio siūlo įtempimo balansas

[1] Nustatykite įtempimo reguliatorius, kaip nurodyta žemiau:

- ① Kairės adatos siūlo įtempimo reguliatorius: 4
- ② Centrinės adatos siūlo įtempimo reguliatorius: 4
- ③ Dešinės adatos siūlo įtempimo reguliatorius: 4
- ④ Kilpiklio siūlo įtempimo reguliatorius: 2

[2] Įtempimo balansą patikrinkite, siūdami ant gabaliuko siuvamos medžiagos

Esant būtinumui, pakeiskite įtempimą.

Subalansuotas įtempimas:

Dygsnių eilutės ant medžiagos geros pusės yra tiesūs ir lygūs. Kilpiklio siūlas formuoja dvigubas kvadratų eiles su įstrižainėmis.

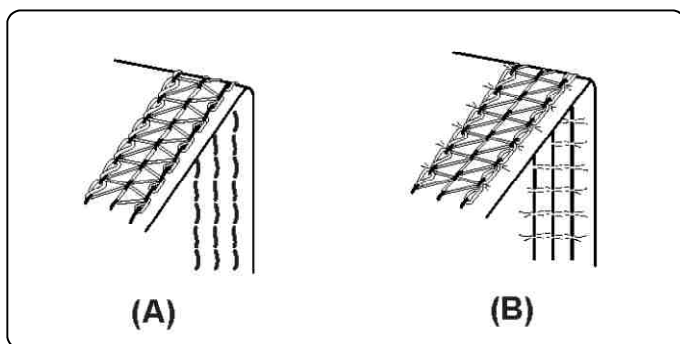
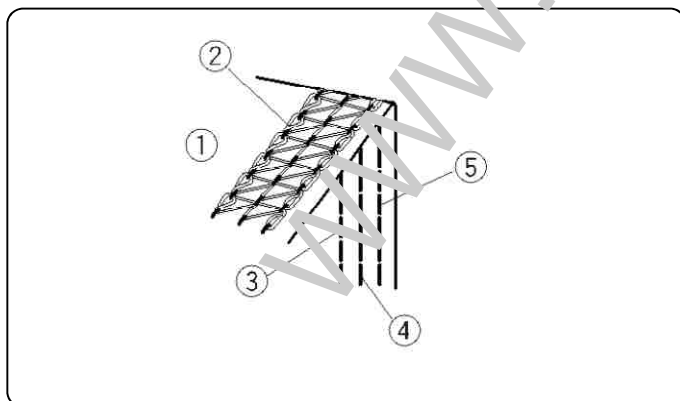
- ① Blogoji medžiagos pusė
- ② Kilpiklio siūlas
- ③ Kairės adatos siūlas
- ④ Vidurinės adatos siūlas
- ⑤ Dešinės adatos siūlas

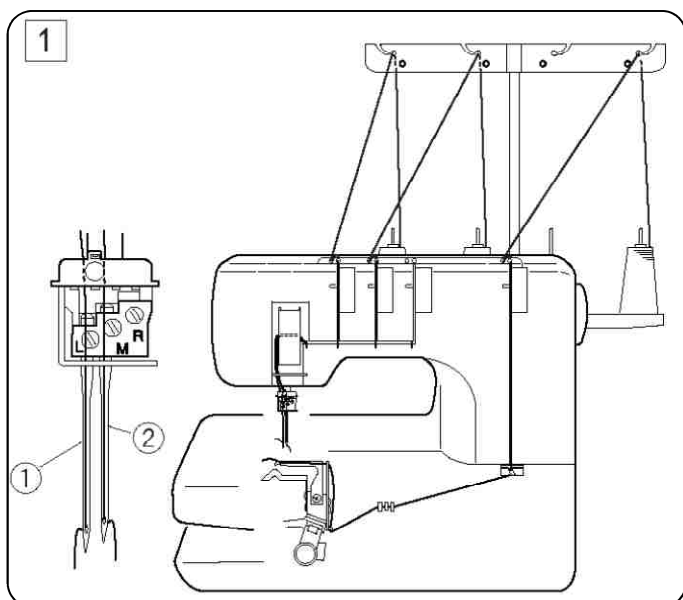
(A) Jeigu adatos siūlo įtempimas silpnas:

- Dygsniai geroje pusėje netaisyklingos formos ir atsipalaidavę.
- Susiformavęs tarpelis tarp kilpiklio siūlo viršutinio ir apatinio persipynimo taškų. Kad subalansuoti įtempimą, padidinkite adatos siūlo įtempimą.

(B) Jeigu adatos siūlo įtempimas per didelis

- Medžiaga raukšlėjasi. Atpalaiduokite adatos siūlo įtempimą ir/arba padidinkite kilpiklio siūlo įtempimą





Dviadatė siūlė

Ši siūlė siuvama dviem adatomis ir ant medžiagos geros pusės formuoja dvi lygiagrečias dygsnių eiles. Ši siūlė plačiai naudojama ant rankovių, apsiuvant marškinėlių pakraščius.

Plokščiasiūlės būna trijų tipų:

- Siaura kairė (3 mm pločio)
- Siaura dešinė (3 mm pločio)
- Plati (6 mm pločio)

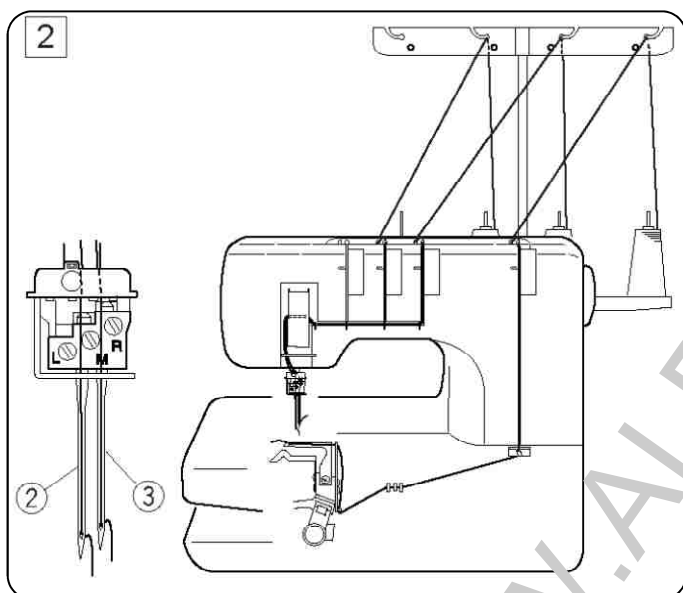
[1] Siaura kairė (3 mm pločio)

Išimkite dešinę adatą (žiūr.8 pusl.). Įverkite siūlus į kilpiklį, kairę ir centrinę adatas.

PASTABA:

Užveržkite išimtos adatos tvirtinimo varžtą, kad jo nepamesti.

- ① Kairė adata
- ② Centrinė adata



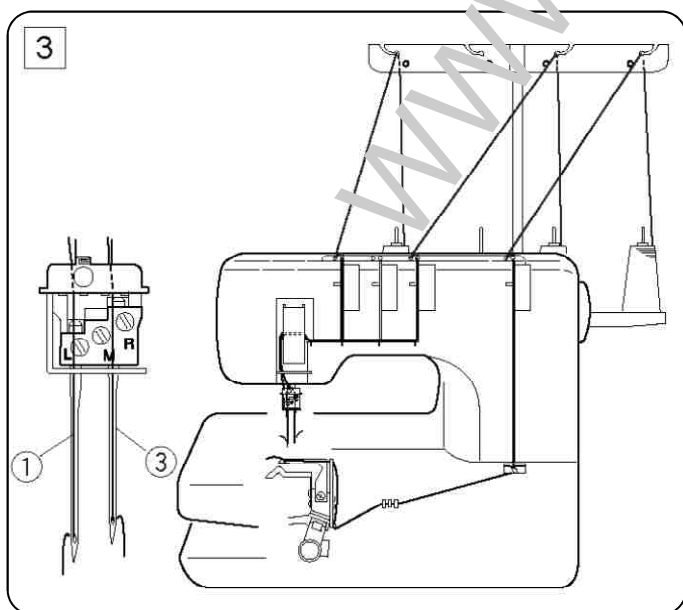
[2] Siaura dešinė (3 mm pločio)

Išimkite kairę adatą (žiūr.8 pusl.). Įverkite siūlus į kilpiklį, dešinę ir centrinę adatas.

PASTABA:

Užveržkite išimtos adatos tvirtinimo varžtą, kad jo nepamesti.

- ① Centrinė adata
- ② Dešinė adata



[3] Plati (6 mm pločio)

Išimkite centrinę adatą (žiūr.8 pusl.). Įverkite siūlus į kilpiklį, dešinę ir kairę adatas.

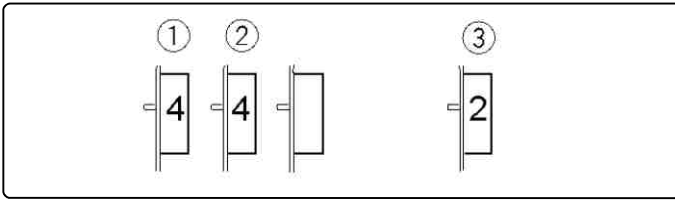
PASTABA:

Užveržkite išimtos adatos tvirtinimo varžtą, kad jo nepamesti.

- ① Kairė adata
- ② Dešinė adata

Viršutinio siūlo įtempimo balansas

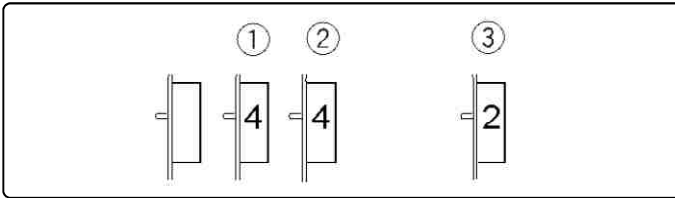
[1] Siūlo įtempimo reguliatoriaus nustatymas



Siaurai kairei siūlei (3 mm pločio)

Siūlo įtempimo reguliatorius:

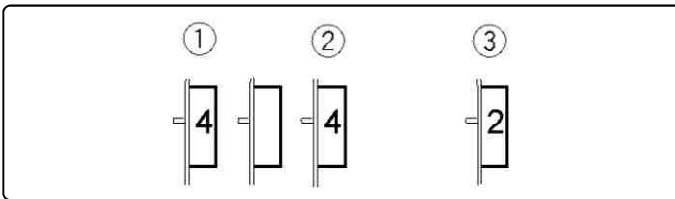
- ① Kairės adatos: 4
- ② Centrinės adatos: 4
- ③ Kilpiklio: 2



Siaurai dešinei siūlei (3 mm pločio)

Siūlo įtempimo reguliatorius:

- ① Dešinės adatos: 4
- ② Centrinės adatos: 4
- ③ Kilpiklio: 2

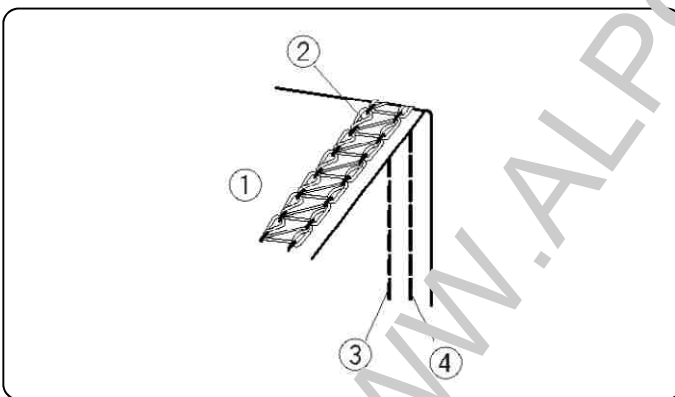


Plačiai siūlei (6 mm pločio)

Siūlo įtempimo reguliatorius:

- ① Kairės adatos: 4
- ② Dešinės adatos: 4
- ③ Kilpiklio: 2

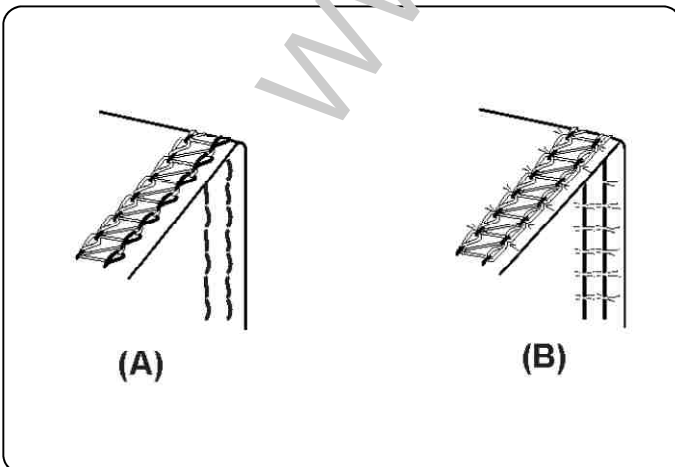
[2] Balansą patikrinkite ant gabaliuko realios siūlimo medžiagos su realiais siūlais. Jeigu būtina, pakeiskite įtempimą



Subalansuotas įtempimas:

Dygsnių eilutės ant medžiagos geros pusės yra tiesūs ir lygūs. Kilpiklio siūlas formuoja kvadratų eiles su įstrižainėmis.

- ① Blogoji medžiagos pusė
- ② Kilpiklio siūlas
- ③ Kairės adatos siūlas
- ④ Dešinės adatos siūlas

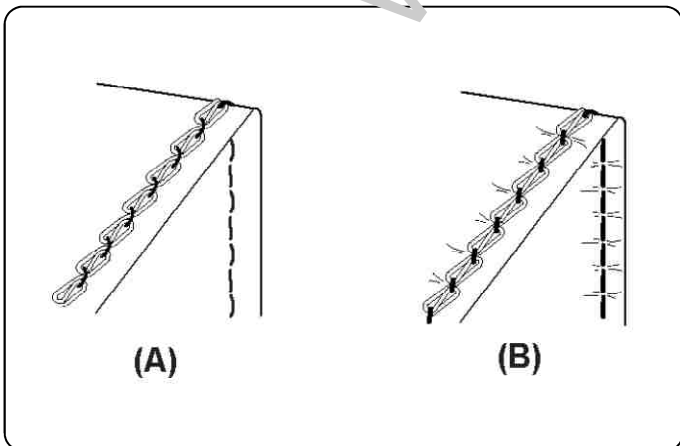
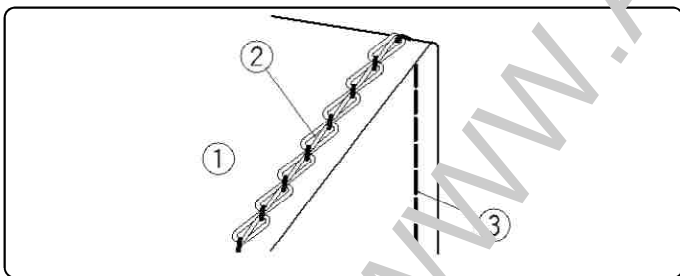
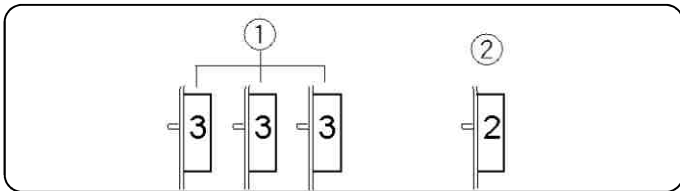
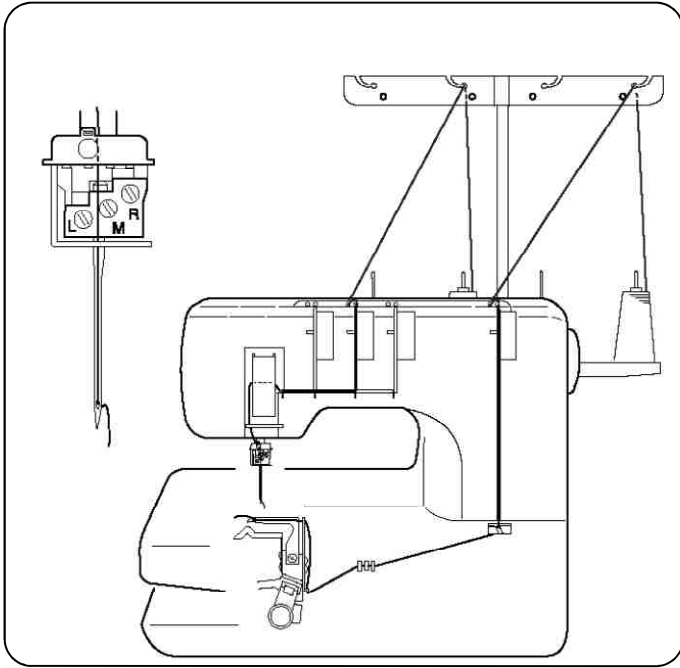


(A) Jeigu adatos siūlo įtempimas silpnas:

- Dygsniai geroje pusėje netaisyklingos formos ir atspalidavę.
- Susiformavęs tarpelis tarp kilpiklio siūlo viršutinio ir apatinio persipynimo taškų. Kad subalansuoti įtempimą, padidinkite adatos siūlo įtempimą ir/arba atpalaiduokite kilpiklio siūlą.

(B) Jeigu adatos siūlo įtempimas per didelis

- Medžiaga raukšlėjasi. Atpalaiduokite adatos siūlo įtempimą ir/arba padidinkite kilpiklio siūlo įtempimą.



Grandininis dygsnis

Ši siūlė atliekama su viena adata, grandinėlė formuojasi iš kilpiklio siūlo priešingoje medžiagos pusėje.

Ši siūlė yra patvari ir tampri, todėl ji naudojama trikotažo siuvimui, gumutės ir įstrižų juostelių prisiuvimui.

Įverkite siūlą į vieną iš trijų adatų ir į kilpiklį. Išimkite dvi nenaudojamas adatas (žiūr. 8 pusl.)

PASTABA:

Užveržkite išimtų adatų tvirtinimo varžtus, kad nepamesti jų.

Siūlų įtempimo balansas

[1] Įtempimo reguliatorių nustatymas:

- ① Adatos siūlo įtempimo reguliatorius 3
- ② Kilpiklio siūlo įtempimo reguliatorius 2

Pastaba:

Stelkite reguliatorių tos adatos, kurią naudojate.

[2] Balansą patikrinkite ant gabaliuko realios siuvimo medžiagos su realiais siūlais. Jeigu būtina, pakeiskite įtempimą

Subalansuotas įtempimas:

Tiesūs dygsniai ant medžiagos geros pusės yra tiesūs ir lygūs. Kilpiklio siūlas formuoja grandinėlę.

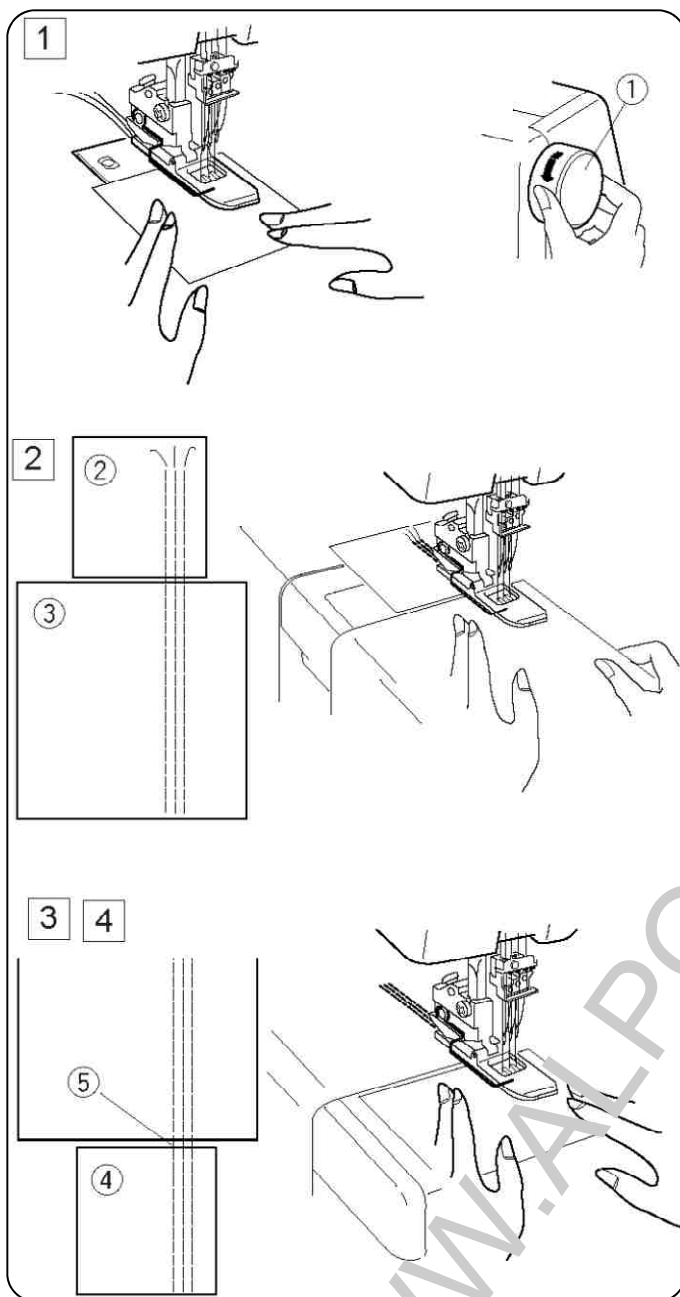
- ① Blogoji medžiagos pusė
- ② Kilpiklio siūlas
- ③ Adatos siūlas

(A) Jeigu adatos siūlo įtempimas silpnas:

- Dygsniai geroje pusėje netaisyklingos formos ir atspalaidavę.
- Adatos siūlas blogoje pusėje formuoja kilpas. Kad subalansuoti įtempimą, padidinkite adatos siūlo įtempimą ir/arba atpalaiduokite kilpiklio siūlą.

(B) Jeigu adatos siūlo įtempimas per didelis

- Medžiaga raukšlėjasi.
- Atpalaiduokite adatos siūlo įtempimą ir/arba padidinkite kilpiklio siūlo įtempimą.



Siūlės išpildymas

Norint pasiekti geriausių rezultatų, naudokite realaus audinio juostelę.

Siūlės pradžia

[1] Pakelkite prispaudimo pėdelę ir po pėdele paklokite audinio juostelę. Nuleiskite pėdelę ir keletą kartų pasukite smagratį.

Paspauskite pedalą ir lėtai pradėkite siūti

① Smagratis

[2] Juostelės pabaigoje sustabdykite mašiną.

Prie juostelės paklokite pagrindinį audinį, kaip pavaizduota paveiksluke. Toliau siūkite ant pagrindinio audinio

② Audinio juostele

③ Pagrindinis audinys

Siūlės pabaiga

[3] Pagrindinio audinio pabaigoje sustabdykite mašiną.

Prie pagrindinio audinio paklokite dar vieną audinio juostelę. Tęskite siūti per juostelę

④ Dar viena audinio juostelė

[4] Perkirkite siūlus, jungiančius pagrindinį audinį su juostelėmis.

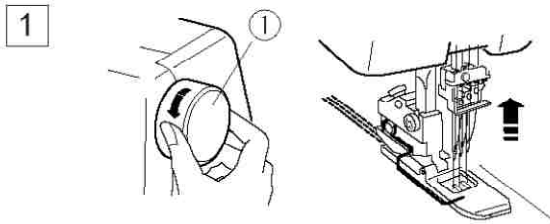
⑤ Jungiamieji siūlai



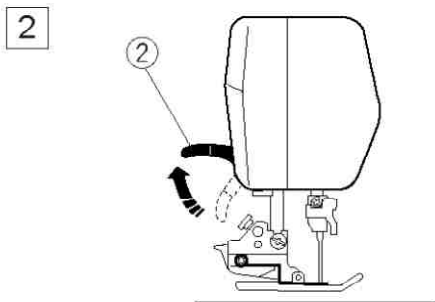
Siūlų surišimas

Pincetu išveskite adatų siūlus į blogąją pusę ir suriškite juos kartu.

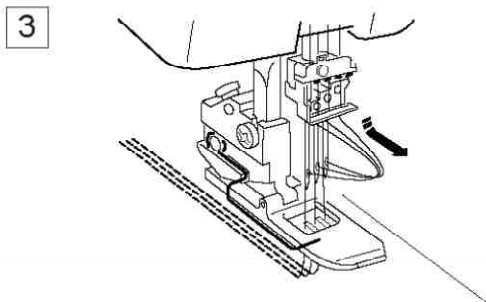
Audinio nuėmimas siuvimo viduryje



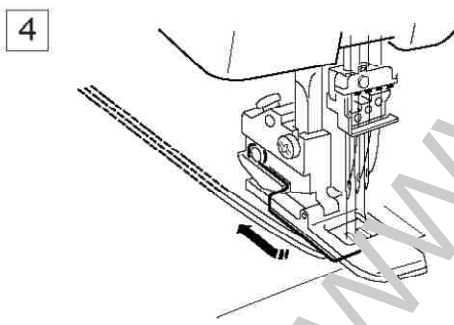
- [1] Pasukite į save smagratį ir pakelkite adatas į viršutinę padėtį.
① Smagratis



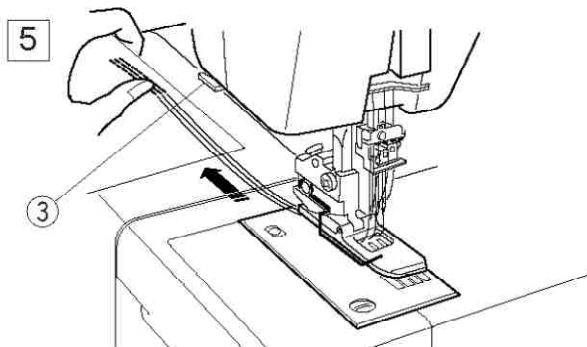
- [2] Pakelkite prispaudimo pėdelės svirtį ir pačią pėdelę
② Prispaudimo pėdelės svirtis



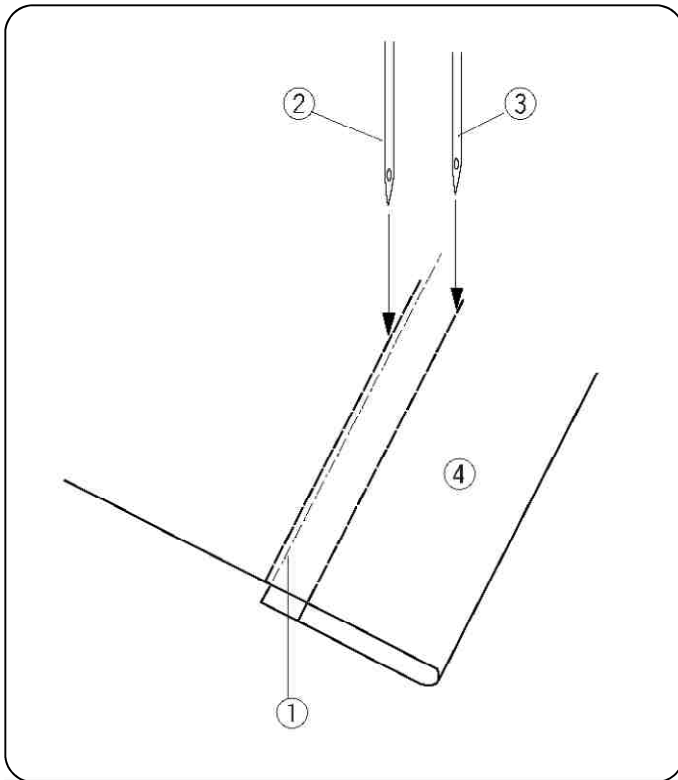
- [3] Prieš adatas į priekį ištraukite siūlus, be šito negalima juos patraukti atgal audinio.



- [4] Patraukite audinį atgal



- [5] Nuimkite audinį ir nukirpkite siūlus su siūlų nukirpimo mechanizmu.
③ Siūlų kirpimo mechanizmas



Kraščių apsiuvimas su plokščia siūle

- [1] Palenkite audinio kraštą blogąja puse į vidų ir išlyginkite su laidyne.
- [2] Siuvėjų kreida iš dešinės pusės nubrėžkite liniją, kad pažymėti audinio kraštą.
- [3] Paklokite audinį taip, kad kairė adata kristų tiesiai pažymėtos linijos kairėje pusėje. Nuleiskite prispaudimo pėdele.
- [4] Neskubėdami nusiūkite išilgai pažymėtos linijos
- [5] Užbaigę darbą, pakelkite prispaudimo pėdele ir nukelkite audinį atgal.
- [6] Išveskite siūlus į blogąją pusę ir suriškite juos kartu.

- ① Nubrėžta linija
- ② Kairė adata
- ③ Dešinė adata
- ④ Gerą audinio pusę



Laisva platforma

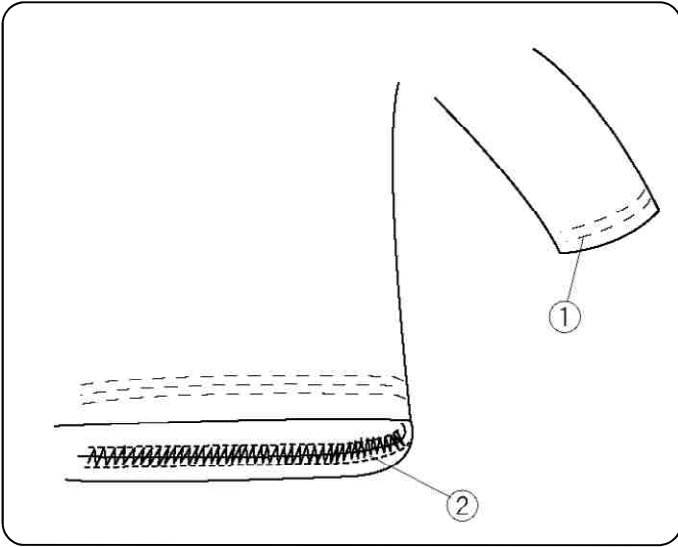
Darbi su apvaliais dirbiniais, pavyzdžiui rankovėmis, rankogaliais, patogiu naudoti laisvą platformą. Tam reikia nuimti papildomą staliuką.

- [1] Nuimkite papildomą staliuką (Žiūr. 5 pusl.)
- [2] Siūkite su plokščia siūle.
- [3] Tęskite darbą, apsiuvę aplink, 4-5 cm pasiūkite ant siūlės pradžios. Nukirpkite siūlus siūlės pradžioje ir pabaigoje.

Triadatės plokščiasiuolės panaudojimas

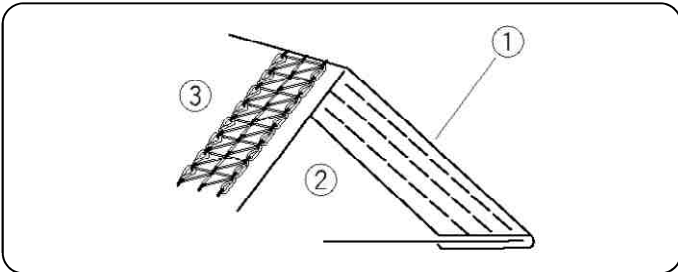
Rankovių ir apatinių kraštų apdirbimas

- ① Rankovė
- ② Apatinis kraštas



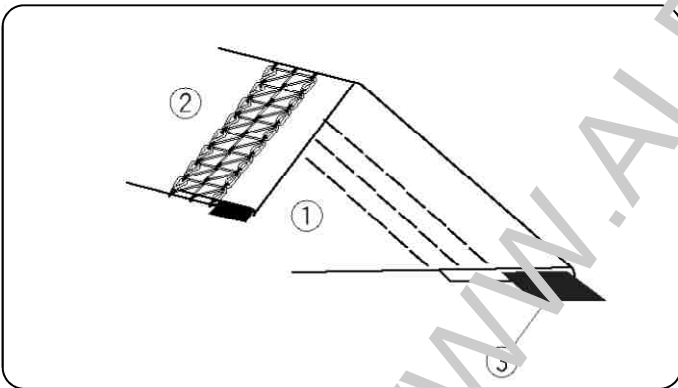
Nėrinių ir juostelės prisuvimas

- ① Juostelė arba nėrinys
- ② Geroji audinio pusė
- ③ Blogoji audinio pusė



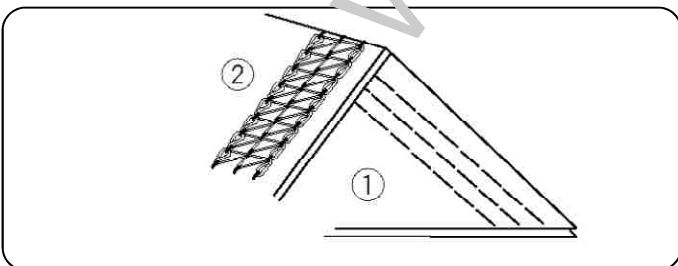
Gumutės prisuvimas

- ① Geroji audinio pusė
- ② Blogoji audinio pusė
- ③ Gumutė



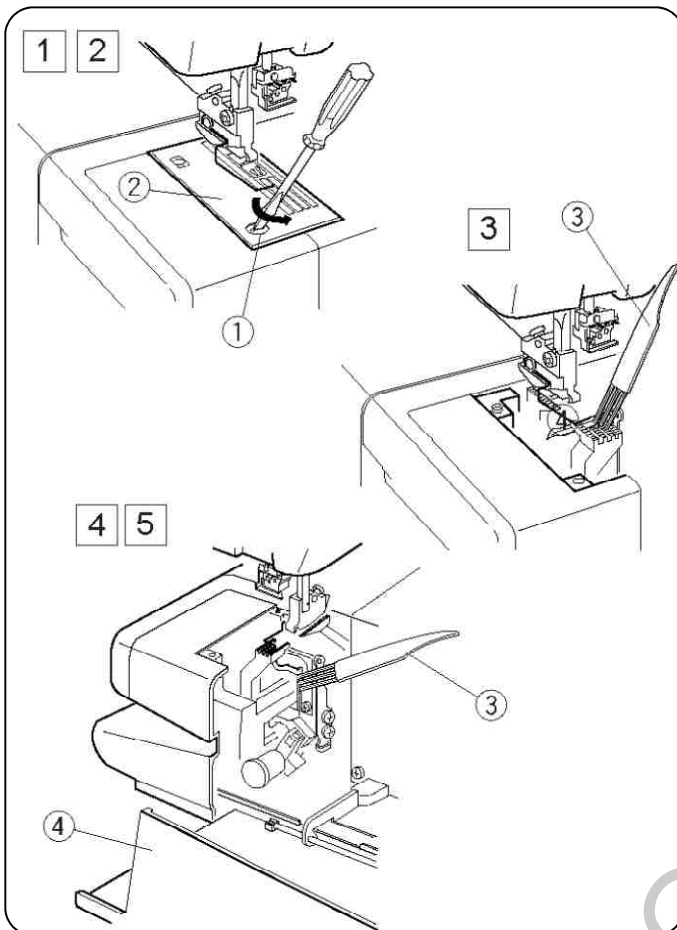
Dekoratyvinė apdaila

- ① Geroji audinio pusė
- ② Blogoji audinio pusė



4. SKYRIUS. MAŠINOS PRIEŽIŪRA

Medžiagos padavimo dantukų valymas



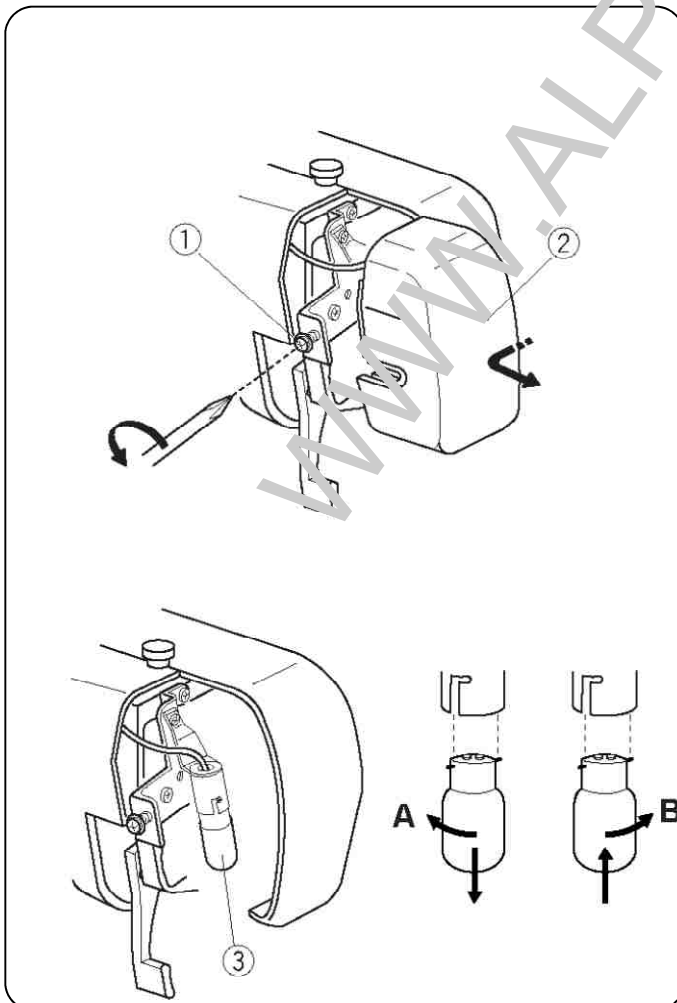
⚠ DĖMESIO:

Prieš valymą, išjunkite mašinos maitinimą ir ištraukite kištuką iš tinklo rozetės.

PASTABA:

Neardykite mašinos kitaip negu aprašyta šioje instrukcijoje

- [1] Nuimkite adatą ir prispaudimo pėdelę.
- [2] Atsukite adatos plokštelės fiksavimo varžtą ir nuimkite adatos plokštelę.
- [3] Šepetėliu apvalykite padavimo dantukus nuo dulkių.
 - ① Adatos plokštelės fiksavimo varžtas
 - ② Adatos plokštelė
 - ③ Dulkių valymo šepetėlis
- [4] Atidarykite kilpiklių skyriaus dangtelį ir su šepetėliu išvalykite kilpiklį ir aplink jį nuo dulkių.
- [5] Pastatykite į vietas adatos plokštelę, prispaudimo pėdelę ir adatas. Uždarykite kilpiklių skyriaus dangtelį.
 - ④ Kilpiklių dangtelis



Lemputės keitimas

⚠ DĖMESIO:

Prieš lemputės keitimą išjunkite mašinos maitinimą ir ištraukite kištuką iš tinklo rozetės. Lemputė gali būti karšta. Palaukite, kol atvės.

- [1] Atsukite priekinės panelės tvirtinimo varžtą ir nuimkite priekinę panelę.
- [2] Pastumkite aukštyn ir išsukite lemputę, sukdami ją prieš laikrodžio rodyklę (kryptimi „A“). Pastumkite aukštyn ir įsukite lemputę, sukdami ją pagal laikrodžio rodyklę (kryptimi „B“).
- [3] Gražinkite į vietą priekinę panelę ir įsukite varžtą.
 - ① Tvirtinimo varžtas
 - ② Priekinė panelė
 - ③ Lemputė

Gedimai ir jų šalinimas

Gedimas	Galima priežastis	Pastaba
Trūkinėja viršutinis siūlas	1. Mašinoje neteisingai įvertas siūlas 2. Perdaug įtemptas siūlas 3. Adata atbuko arba sulinko 4. Neteisingai įstatyta adata 5. Panaudota ne tos rūšies adata	Žiūr. pusl. 10-14 Žiūr. pusl. 15, 17, 18 Žiūr. 8 pusl. Žiūr. 8 pusl. Žiūr. 8 pusl.
Lūžinėja arba linksta adata	1. Adata atbuko arba sulinko 2. Neteisingai įstatyta adata 3. Atsipalaidavęs adatos tvirtinimo varžtas 3. Per stipriai tempiate audinį	Žiūr. 8 pusl. Žiūr. 8 pusl. Žiūr. 8 pusl. Netraukite stipriai audinio
Praleidžiami dygsniai	1. Neteisingai įstatyta adata 2. Adata atbuko arba sulinko 3. Nesubalansuotas siūlų įtempimas 4. Mašinoje neteisingai įverti siūlai	Žiūr. 8 pusl. Žiūr. 8 pusl. Žiūr. Pusl. 15, 17, 18.
Raukšlėjasi siūlė	1. Nesubalansuotas siūlų įtempimas	Žiūr. Pusl. 15, 17, 18
Mašina neveikia	1. Elektros tinklo kabelio kištukas ne įstatytas į sieninį lizdą (rozetę) 2. Prie mašinos neprijungtas pedalas	Žiūr. 4 pusl. Žiūr. 4 pusl.