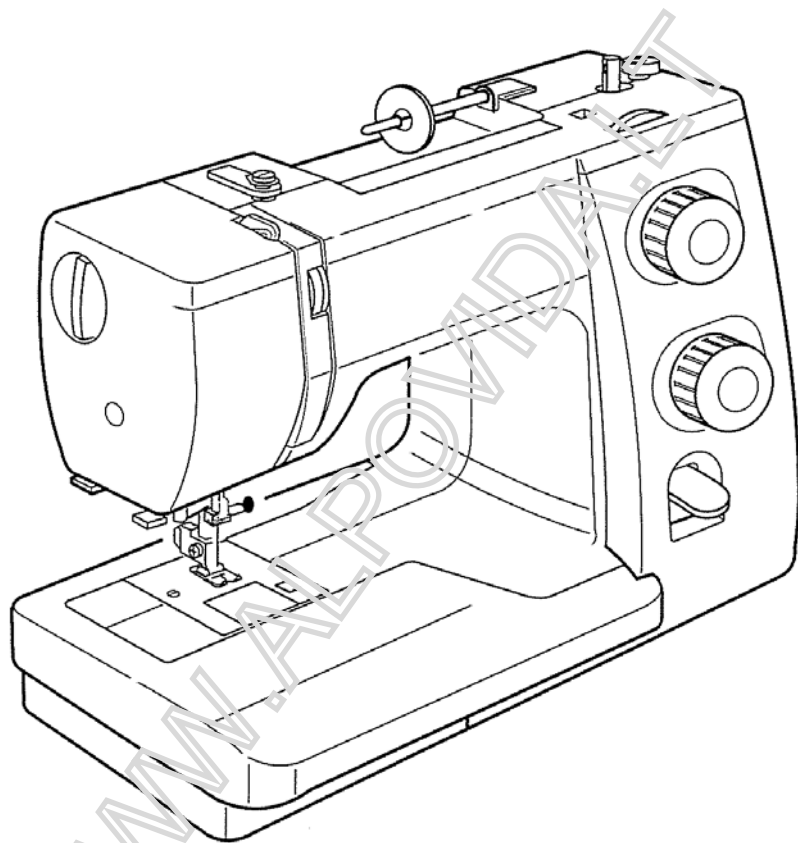


TECHNINIS VADOVAS



60507,521,525S,725S Serijos

SVARBIAUSIOS SAUGAUS DARBO INSTRUKCIJOS

Ši siuvimo mašina nėra žaisliukas. Neleiskite vaikams žaisti su šia mašina.

Ji nėra skirta vaikams ir protiškai atsilikusiems asmenims be atitinkamos priežiūros.

Jūsų siuvimo mašina yra skirta tik buitiniam naudojimui.

Prieš pradėdant darbą būtinai perskaitykite saugaus darbo taisykles ir techninį aprašymą.

PAVOJINGA – kad išvengtumėte elektros srovės smūgio:

1. Nepalikite įjungtos mašinos be priežiūros. Visuomet, baigus darbą arba prieš atliekant mašinos valymą, išjunkite siuvimo mašiną iš elektros tinklo.
2. Prieš keičiant lemputę, mašiną atjunkite nuo elektros tinklo. Naudokite lemputes tik tos pačios konstrukcijos ir galingumo (15W).
3. Nelaikykite mašinos tokioje vietoje, kur ji galėtų įkristi į vandenį. Nedelsiant atjunkite ją nuo elektros tinklo..
4. Nestatykite mašinos tokioje vietoje, kur ji galėtų įkristi į vonią ar kriauklę. Saugokite ją, kad neįkristų į vandenį arba kitokį skystį

DĖMESIO – kad išvengti nudegimų, gaisro, elektros srovės smūgio ar kitokio sužalojimo:

1. Neleiskite vaikams žaisti su mašina. Būkite atidūs darbo metu, ypač jeigu kambaryje yra vaikų.
2. Naudokite mašiną tiktai pagal tikslinę paskirtį, kaip nurodyta šioje instrukcijoje.
3. Naudokite priedus, kuriuos rekomenduoja gamintojas ir kurie yra aprašyti šioje instrukcijoje.
4. Nenaudokite siuvimo mašinos, jeigu pažeistas maitinimo laidas arba elektros kištukas. Jeigu mašina buvo nukritusi, patekusi į vandenį arba neteisingai veikia, kreipkitės į savo pardavėją arba pristatykite ją gamintojo atstovui remontui ir sureguliuavimui.
5. Mašina turi dirbti su atviromis ventiliacinėmis angomis. Periodiškai valykite mašinos ventiliacinių angų sritį bei pedalą nuo dulkių, pūko ir audinių likučių.
6. Neįmeskite ir nekaišiotkite nieko į bet kurias angas.
7. Dirbkite su mašina tiktai patalpose.
8. Nedirbkite patalpose, kuriose buvo išpurkšti aerosoliai arba buvo naudojamas deguonis.
9. Norėdami išjungti siuvimo mašinos elektros maitinimą, visus jungiklius nustatykite į padėtį „off“ („0“). Po to ištraukite elektros kištuką iš lizdo.
10. Netraukite elektros kištuko iš lizdo laikydami už laido. Visuomet imkite už kištuko korpuso.
11. Pirštus laikykite toliau nuo judančių dalių. Ypač didelį dėmesį skirkite darbo sričiai aplink adatą
12. Naudokite tik originalią adatos plokštelę, naudojant netinkamą plokštelę, galima sulaužyti adatą
13. Nenaudokite sulenktų adatų
14. Netraukite ir nestumkite audinio siuvant, nes gali sulūžti adata.
15. Reguluojant ar keičiant detales darbo srityje aplink adatą (įveriant siūlą, keičiant adatą, įveriant apatinį siūlą, keičiant prispaudimo pėdelę ir panašiai), visuomet maitinimo jungiklį perveskite į padėtį „off“ („0“) arba ištraukite kištuką iš tinklo lizdo.
16. Visuomet, atliekant profilaktinius darbus, nuimant dangčius ar atliekant kitokias procedūras, aprašytas šioje instrukcijoje, atjunkite mašiną nuo elektros tinklo.

**IŠSAUGOKITE ŠIAS TAISYKLES IR TECHNINĮ
APRAŠYMĄ**

TURINYS

APRAŠYMAS

PUSLAPIS

1 SKYRIUS. PAGRINDINĖS DALYS

Dalių pavadinimai	3
Standartinės pagalbinės priemonės	4
Papildomų priemonių laikymo skyrius	4
Papildomas staliukas	5
Laisva rankovė	5

2 SKYRIUS. PARUOŠIMAS

Prijungimas mašinos prie tinklo	6
Siuvimo greičio kontrolė	6
Reversas	7
Pėdelės spaudimo į audinį reguliatorius	7
Audinio padavimo atjungimas	7
Prispaudimo pėdelės pakėlimas ir nuleidimas	8
Prispaudimo pėdelės keitimas	8
Pėdelės laikiklis	8
Adatų keitimas	9
Adatų ir siūlų atitikimo lentelė	9
Ritės pastatymas	10
Apatinio siūlo ritelės išėmimas	10
Apatinio siūlo ritelės vyniojimas	11
Kaip įstatyti apatinio siūlo ritelę	12
Kaip įverti adatos siūlą	13
Siūlo įvėrimo įtaisai	14
Apatinio siūlo ištraukimas	15
Peltakio pasirinkimas	16
Dygsnio ilgio keitimas	17
Elastinių dygsnių balansas	17
Zigzago pločio keitimas	17
Adatos skirtingos padėties	18
Viršutinio siūlo įtempimo balansas	18

3 SKYRIUS. SIUVIMO PAGRINDAI

Tiesus siuvimas	19
Nukreipiančios linijos ant adatos plokštelės	20
Stačių kampų išpildymas	20

4 SKYRIUS. PRAKTIŠKAS SIUVIMAS

Zigzagas	21
Apmėtimo dygsnis (Tik 521)	21
Apmėtimo dygsnis (Tik 525S)	22
Trikotažinė dygsnis (Tik 525S)	22
Trikotažinis dygsnis (Tik 521)	23
Triko dygsnis (Sudėtingas zigzagas)	23
Tiesus sustiprintas (sireč) dygsnis	24
Sustiprintas dygsnis zigzag	24
Sagų prisiuvimas	25
Automatinė kilpa (Tik 525S)	26
Kilpos tankio keitimas (Tik 525S)	28
Varsčiu sutvirtinta kilpa (Tik 525S)	29
Rankinis kilpos atlikimas (Tik 525S)	30
Kilpa per 4 žingsnius (Tik 521)	32
Kilpa sutvirtinta su pratiesta virvele (Tik 521)	33
Užtrauktuko įsiuvimas	34
Prisiuvimas	35
Paslėpto dygsnio siūlė	37

5 SKYRIUS. DEKORATYVINIS SIUVIMAS

Dekoratyviniai atlasiniai dygsniai (Tik 521)	38
Dekoratyviniai atlasiniai dygsniai (Tik 525S)	38
Dekoratyviniai elastiniai dygsniai (Tik 521)	39
Dekoratyviniai elastiniai dygsniai (Tik 525S)	39
Klostės	40

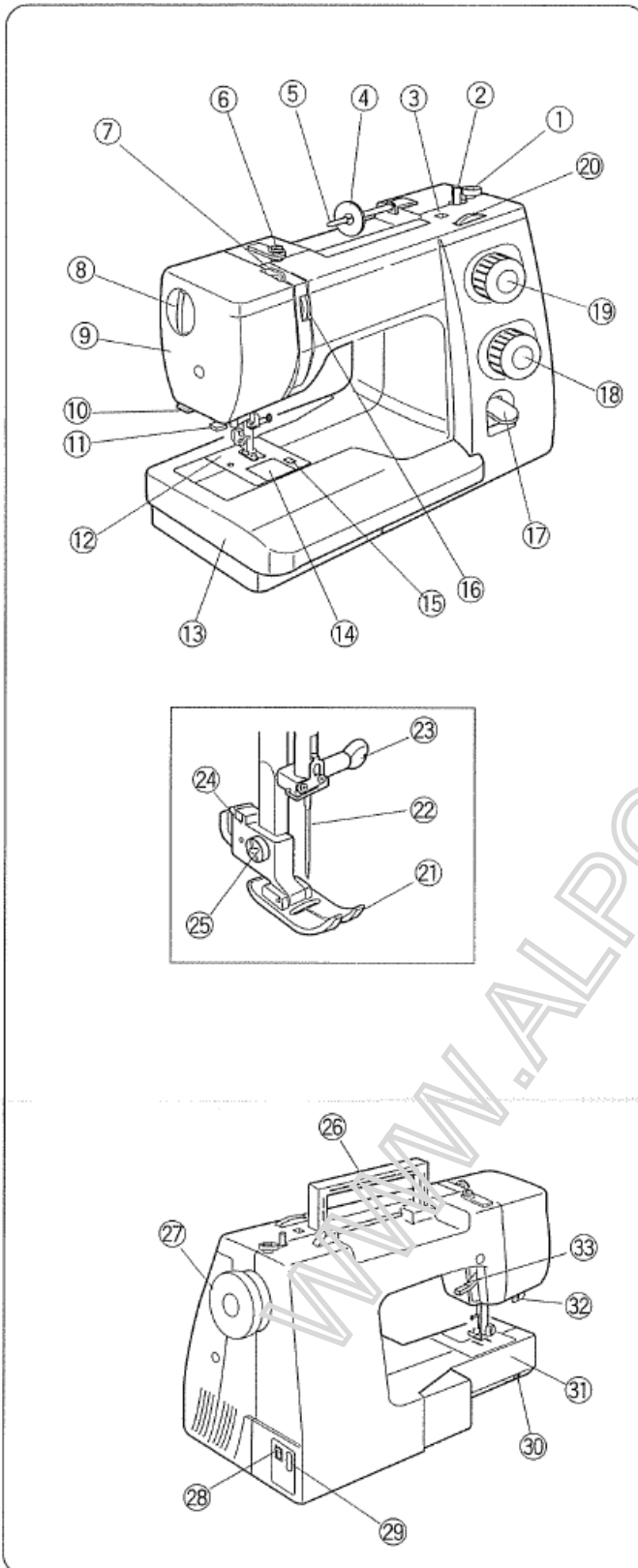
TURINYS

	APRAŠYMAS	PUSLAPIS
Dygsniavimas (Tik 525S)	41
Siauros klostės	42
Siūlė-kriauklė	42
Siuvinėjimas kiauručiais	43
„Pečvork“	43
Aplikacija	44
6 SKYRIUS. MAŠINOS PRIEŽIŪRA		
Šaudyklės ir audinio padavimo mechanizmo valymas	45
Ritelės laikiklio pakeitimas	46
Lemputės keitimas	46
Gedimų šalinimas	47

WWW.ALPOVIDA.LT

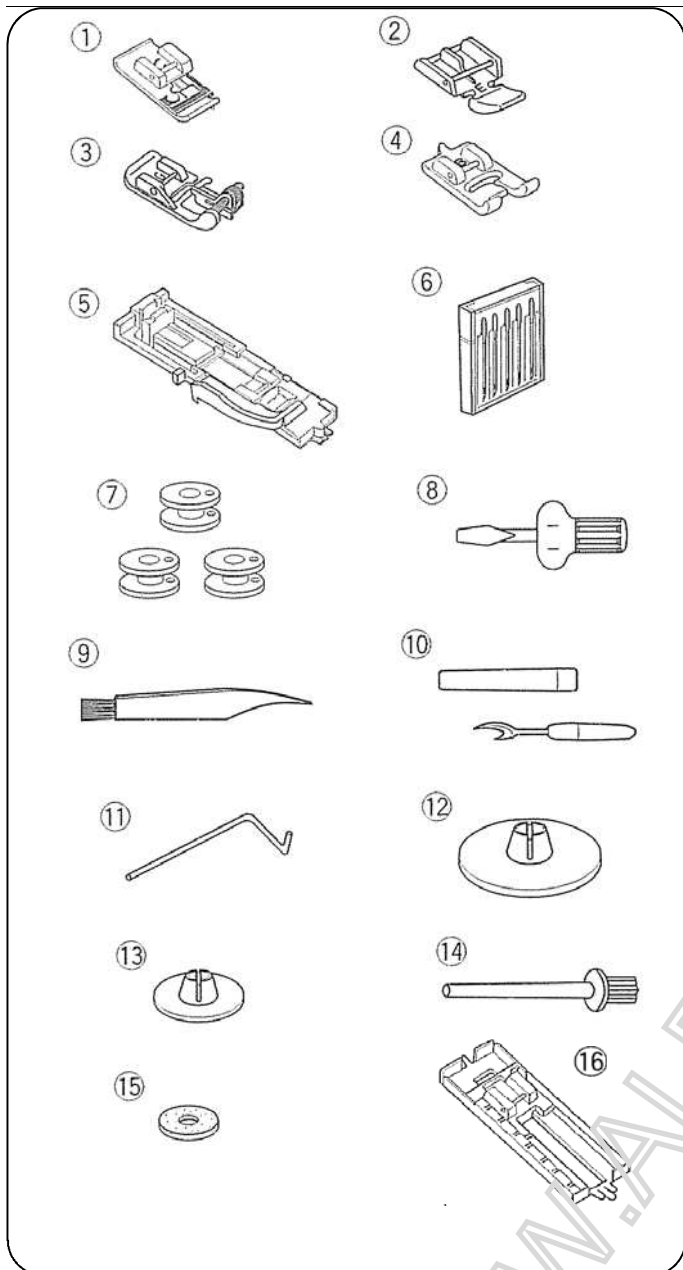
1. SKYRIUS. PAGRINDINĖS DALYS

Dalių pavadinimai



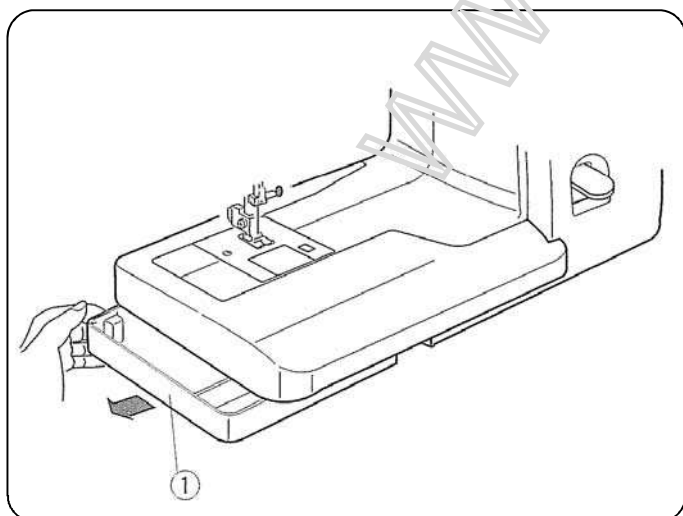
1. Vyniojimo ritės fiksatorius
2. Ritės vyniojimo velenas
3. Kiaurymė papildomos ritės strypeliui
4. Ritės laikiklis
5. Ritės strypelis
6. Ritės vyniojimo siūlo kreiptuvas
7. Siūlo pritraukiklio svirtis
8. Pėdelės spaudimo į siuvamą medžiagą reguliavimas
9. Priekinė panelė
10. Siūlo kirptuvas
11. Siūlo įvėrimo įtaisas (Tik 525S)
12. Adatos plokštelė
13. Papildomas staliukas (skyrius papildomų priemonių laikymui)
14. Šaudyklės skyriaus plokštelė
15. Šaudyklės skyriaus plokštelės nuėmimo mygtukas
16. Siūlo įtempimo reguliatorius
17. Reversas
18. Dygsnio ilgio reguliatorius
19. Peltakio pasirinkimo rankenėlę
20. Dygsnių pločio reguliatorius
21. Prispaudimo pėdelė
22. Adata
23. Adatos vedžiotuvo varžtas
24. Prispaudimo pėdelės laikiklis
25. Tvirtinimo varžtas
26. Rankena pernešimui
27. Smagratis
28. Elektros maitinimo jungiklis
29. Mašinos jungtis
30. Medžiagos padavimo išjungimo svirtis
31. Laisva rankovė
32. Kilpos svirtis (Tik 525S)
33. Prispaudimo pėdelės pakėlimo svirtis

Pastaba: Charakteristikos gali būti keičiamos be išankstinio perspėjimo.



Standartinės pagalbinės priemonės

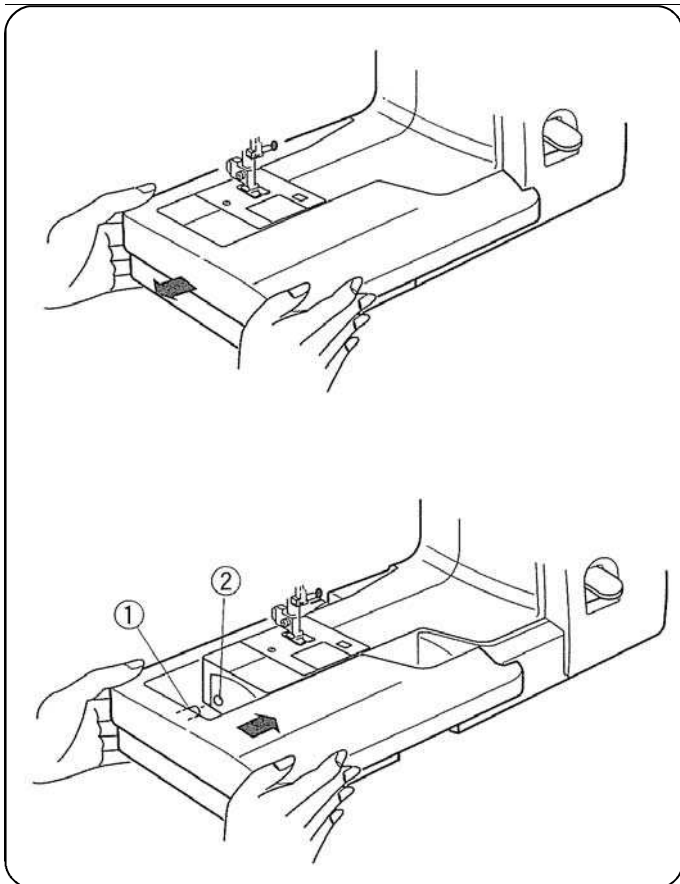
1. Overloko dygsnio pėdelė (Tik 525S)
2. Pėdelė E, skirta užtrauktukams prisiūti
3. Pėdelė G, skirta paslėpto dygsnio siūlėms siūti
4. Pėdelė B, skirta kilpai
5. Rėmelis R, skirtas automatinei kilpai (Tik 525S)
6. Adatų rinkinys
7. Ritelės
8. Atsuktuvas
9. Šepetėlis valymui
10. Ardymo įrankis
11. Peltakiavimo ribotuvas (Tik 525S)
12. Ritės laikiklis (didelis)
13. Ritės laikiklis (mažas)
14. Papildomas ritės strypas
15. Fetro tarpinė
16. Slankus kilpos rėmelis J (Tik 521)



Papildomų priemonių laikymo skyrius

Standartines papildomas priemones galima laikyti skyriuje (stalčiuje) po papildomu staliuku. Ištraukite papildomų priemonių laikymo stalčių, kaip pavaizduota piešinyje.

- ① Papildomų priemonių laikymo skyrius



Papildomas staliukas

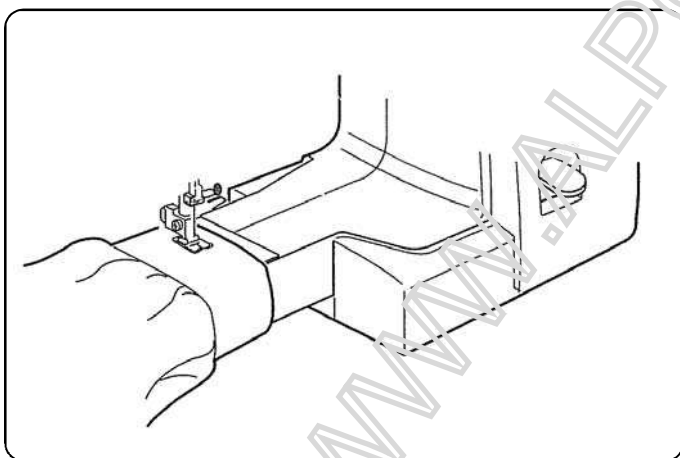
Norint nuimti staliuką:

Ištraukite jį į kairę

Norint įstatyti staliuką:

Sutaikykite iškyšas su kiaurymėmis mašinoje ir fiksuokite staliuką, lengvai jį paspaudę.

- ① Iškyša
- ② Kiaurymė

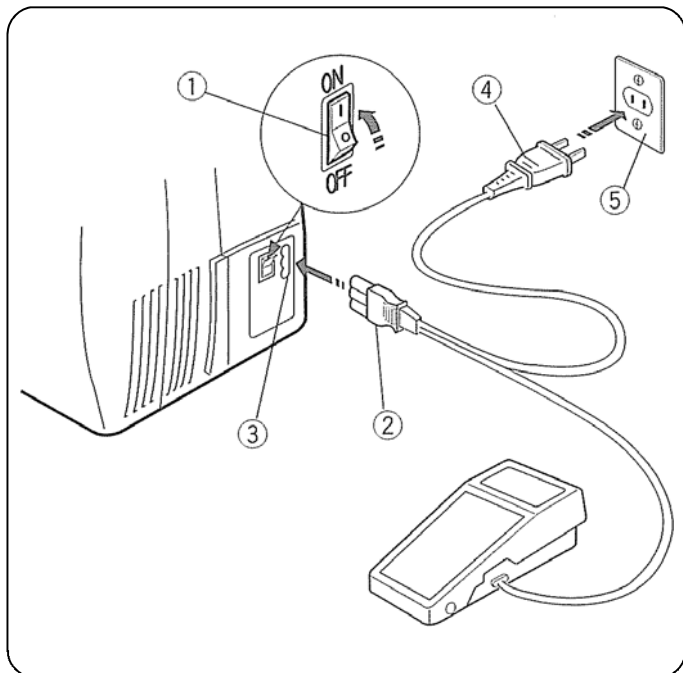


Laisva rankovė

Su laisvos rankovės pagalba patogiu atlikti operacija rankovėse, ties juosmeniu, kelnes ir kitokius rankovių pavidalo gaminius.

2. SKYRIUS. PARUOŠIMAS DARBUI

Prijungimas mašinos prie tinklo



- [1] Išjungti mašinos maitinimą
- [2] Mašinos jungtį įstatykite į mašinos lizdą
- [3] Elektros kištuką įstatykite į elektros rozetę sienoje
- [4] Įjungti mašiną

- ① Maitinimo jungiklis
- ② Mašinos jungtis
- ③ Mašinos jungties lizdas
- ④ Elektros kištukas
- ⑤ Rozetė sienoje

PASTABA:

Prieš įjungiant mašiną įsitikinkite, kad mašinos darbinė įtampa atitinka įtampai Jūsų elektros tinkle

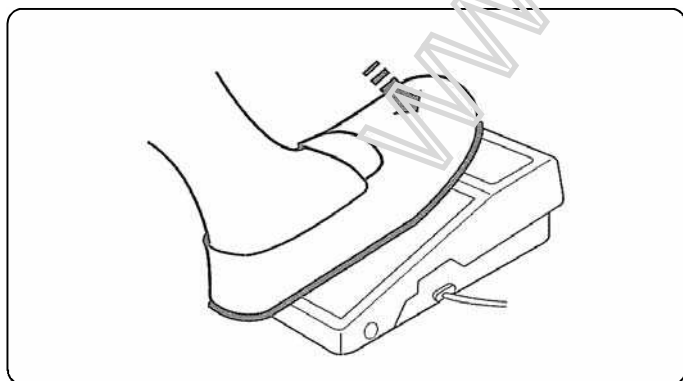
⚠ DĖMESIO:

Darbo metu atidžiai stebėkite siuvimo sritį ir judančias mašinos dalis, tokias kaip siūlvedžio svirtis, smagratis ir adata.

Kiekvienu atveju išjunkite maitinimą ir ištraukite kištuką iš rozetės, jeigu:

- paliekate mašiną be priežiūros,
- montuojate arba išmontuojate kokias nors dalis mašinoje,
- valote mašiną.

Nieko nedėkite ant kojinio pedalo, kitaip mašina gali netikėtai pradėti sukintis.



Siuvimo greičio kontrolė

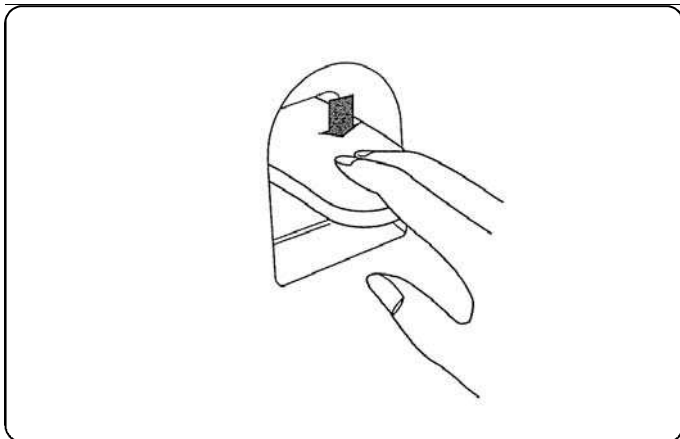
Pedalas

Siuvimo greitis reguliuojamas su kojiniu pedalu. Kuo stipriau spausite pedala, tuo greičiau suksis mašina.

Atsargiai: Neužkraukite pedalo pašaliniais daiktais, nes priešingu atveju mašina netikėtai gali pradėti sukintis.

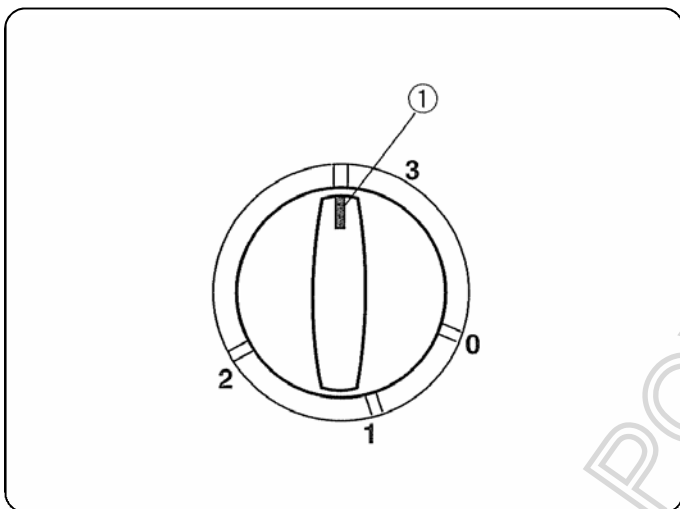
Naudojimosi instrukcija:

Simbolis „0“ ant mašinos jungiklio reiškia padėtį, kurioje mašinos maitinimas yra išjungtas.



Atbulinio siuvimo mygtukas

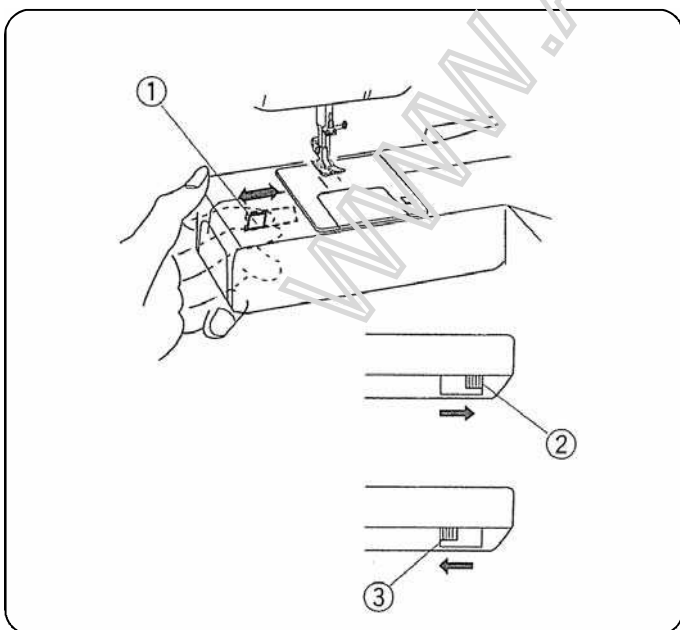
Norėdami siūti į priešingą pusę, paspauskite Atbulinio siuvimo mygtuką. Kol mygtukas paspaustas, mašina sius į priešingą pusę.



Pėdelės spaudimo į audinį reguliatorius

Pasukiokite pėdelės spaudimo į audinį keitimo rankenėlę, kol negausite geriausio rezultato. Paprasto siuvimo atveju pėdelės spaudimo į audinį rankenėlę reikia nustatyti ties atžyma „3“. Siuviant aplikacijas, adant ar dygsniuojant pėdelės spaudimą sumažinkite iki „2“. Dirbant su lengvomis medžiagomis, kaip silonas, nėriniai, organza ir kt. Reguliatorių reikia pastatyti ties atžyma „1“.

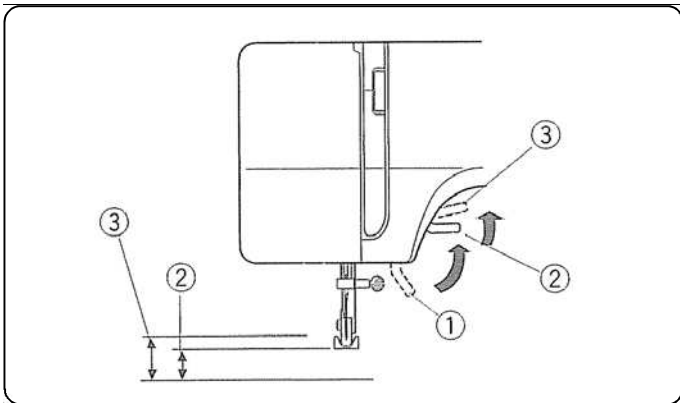
- ① Atžyma nustatymui



Audinio padavimo atjungimas

Padavimo atjungimo svirtis yra sumontuota po laisva rankove, ant galinio mašinos paviršiaus. Norint atjungti audinio padavimo mechanizmą, svirtį reikia pastumti rodykle nurodyta kryptimi, kaip pavaizduota paveiksluke. Norint įjungti audinio padavimo mechanizmą, svirtį reikia pastumti pagal rodyklę, kaip pavaizduota paveiksluke, ir į save pasukti smagratį. Paprasto siuvimo metu, padavimo mechanizmas turi būti įjungtas.

- ① Padavimo mechanizmo svirtis
 ② Mechanizmas įjungtas
 ③ Mechanizmas išjungtas



Prispaudimo pėdelės pakėlimas ir nuleidimas

Prispaudimo pėdelė pakeliama ir nuleidžiama su svirties pagalba.

Kad palengvinti pėdelės keitimą ir dirbant su sunkesnėmis medžiagomis, prispaudimo pėdelę galima pakelti 0.6 cm aukščiau negu įprasta.

- ① Pėdelė nuleista
- ② Įprasta pakeltos pėdelės padėtis
- ③ Aukščiausia padėtis



Prispaudimo pėdelės keitimas

Kaip nuimti pėdelę:

Pasukite smagrači į save prieš laikrodžio rodyklę, kad pakelti adatą į jos viršutinę padėtį. Pakelkite prispaudimo pėdelę ir paspauskite svirtį, esančią už pėdelės laikiklio.

- ① Svirtis

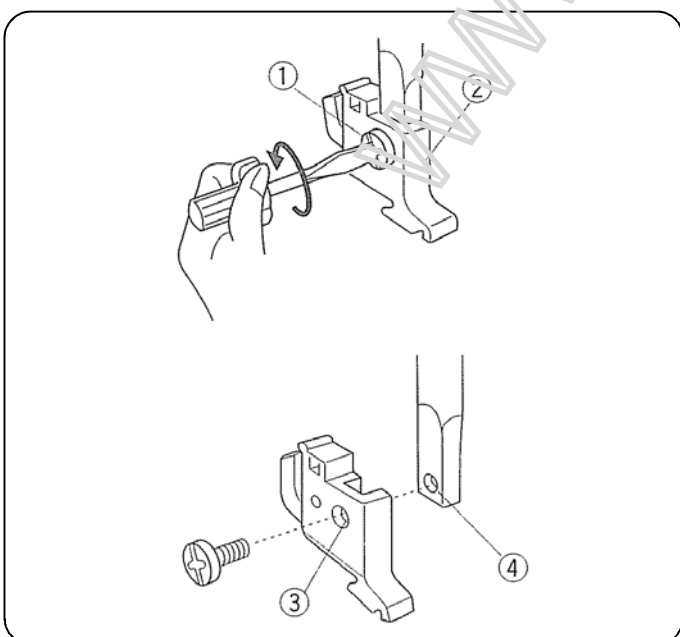
⚠ DĖMESIO:

Prieš keičiant pėdelę **išjunkite** mašinos elektros maitinimą. Naudokite tik tai rekomenduojamą pasirinktai siūlei pėdelę, kitaip gali lūžti adata. Netraukite svirties žemyn, kad jos nesulaužyti.

Kaip pritvirtinti pėdelę:

Pastatykite pasirinktą pėdelę taip, kad skersinė ašelė atsirastų tiesiai po išpjova. Nuleiskite žemyn pėdelės pakėlimo ir nuleidimo svirtį ir prikabinkite pėdelę.

- ② Išpjova
- ③ Skersinė ašelė



Pėdelės laikiklis

⚠ DĖMESIO:

Prieš nuimant ar pastatant pėdelės laikiklį, **IŠJUNKITE** maitinimą.

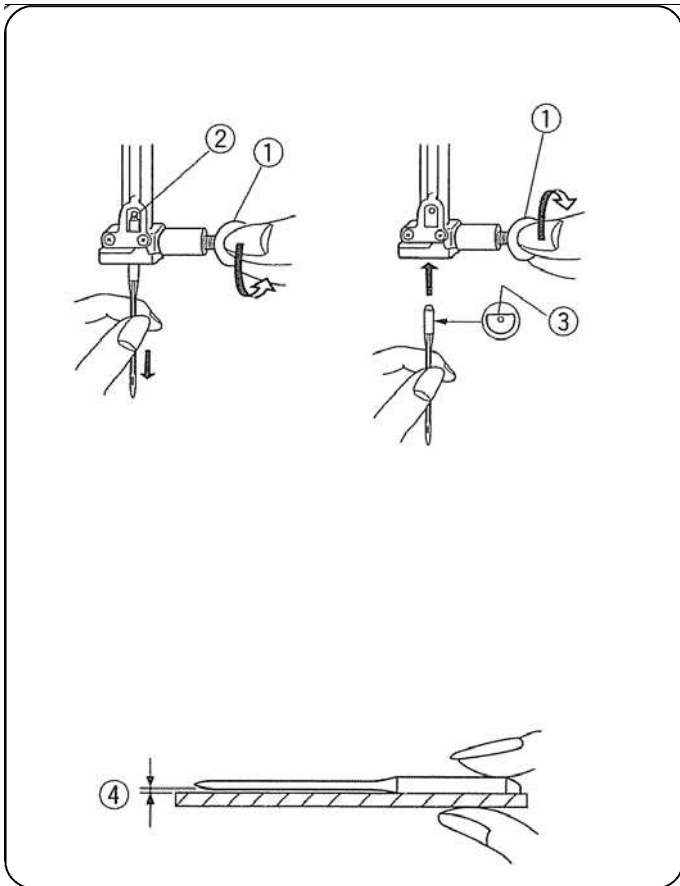
Norint nuimti pėdelės laikiklį:

Su atsuktuvu išsukite tvirtinimo varžtą, sukant jį prieš laikrodžio rodyklę. Nuimkite pėdelės laikiklį.

Norint pastatyti pėdelės laikiklį:

Sutapdinkite kiaurymės, esančias ant laikiklio ir prispaudimo strypo. Įstatykite į kiaurymę varžtą. Užsukite varžtą su atsuktuvu pagal laikrodžio rodyklę.

- ① Varžtas
- ② Pėdelės laikiklis
- ③ Kiaurymė
- ④ Kiaurymė strype



Adatų keitimas

⚠ DĖMESIO:

Prieš keičiant adatą, išjunkite mašinos maitinimą ir ištraukite kištuką iš rozetės.

Link savęs pasukite smagrą, pakelkite adatą ir nuleiskite prispaudimo pėdelę. Išjunkite maitinimą.

[1] Atpalaiduokite adatos tvirtinimo varžtą, pasukant jį prieš laikrodžio rodyklę. Išimkite adatą iš laikiklio.

① Adatos vedžiotuvo varžtas

[2] Įstatykite naują adatą plokščia puse nuo savęs. Įstatant naują adatą, pastumkite ją aukščiau iki atramos ir atsuktuvu užveržkite adatos vedžiotuvo varžtą.

② Atrama

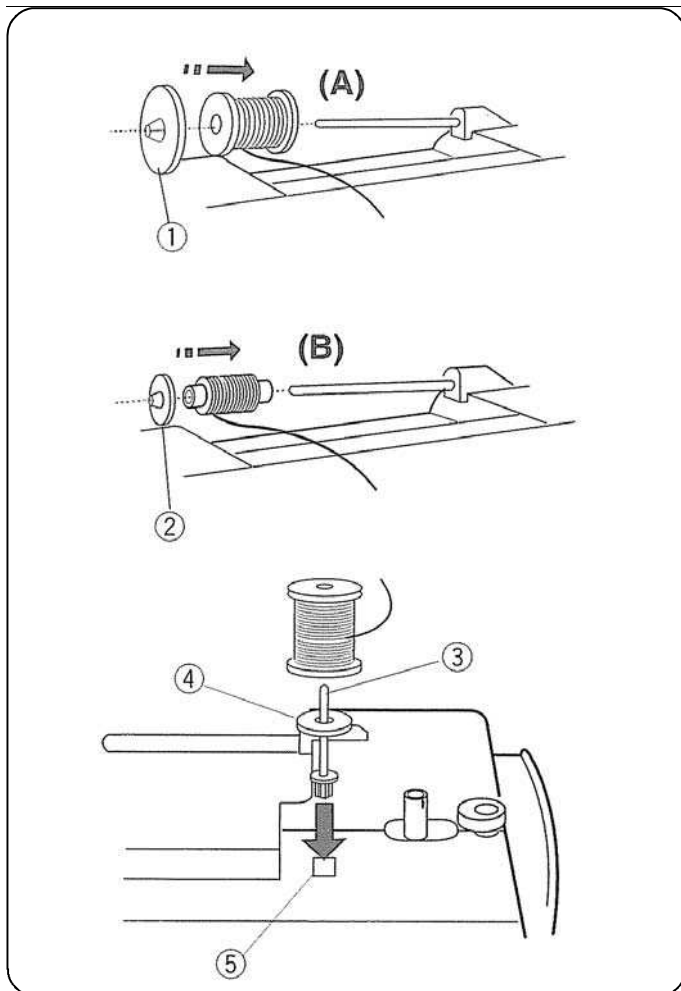
③ Plokščioji pusė

Norint patikrinti adatos kokybę, paguldykite ją plokščia puse ant lygaus paviršiaus (adatos plokštelės, stiklo ir t.t.). Tarpelis tarp adatos ir lygaus paviršiaus visur turi būti vienodas. Niekuomet nesinaudokite sulenktomis arba bukomis adatomis.

④ Tarpelis

Adatų ir siūlų atitikimo lentelė

AUDINIO TIPAS	AUDINYS	ADATOS TIPAS	ADATOS DYDIS
Labai lengvos	Šifonas, žoržetas, plonas nérinys, organza, plonas trikotažas, tūlis	Universalios Trikotažui	9 (65) 9 (65)
Lengvos	Batistas, vualis, šilkas, krepdešinas, plona medvilnė, plonas linas, perkelis, vilna, šalė, satinas, tafta	Žydrų antgaliu Universalios	11(75) 11(75) 12(80)
	Džersi, triko, maudimosi kostiumų audinys, vienasluoksnis trikotažas	Žydrų antgaliu Trikotažui	11(75)
	Oda, zomša	Adatos odai	11(75)
Vidutinės	Flanelė, veliūras, velvetas, aksomas, poplinas, linas, gabardinas, fetras, audinys dygsniavimui	Universalios	14(90)
	Dvigubas trikotažas (sintetinis arba natūralus), tamprus veliūras, tamprus teri	Trikotažui	14(90)
Sunkiosios	Oda, vinilas, zomša	Odai	14(90)
	Džinsų, drobė	Džinsams	16(100)
	Paltinis audinys, dirbtinis kailis, audinys drapiravimui	Universalios	16(100)
	Oda, zomša	Odai	16(100) 18(110)
Labai sunkios	Kanva, apmušalinė medžiaga, brezentas	Universalios	16(100)
Sukabinimas specialiam apdirbimui		Adatos sukabinimui	14(90)



Ritės pastatymas

Ritę su siūlu uždėkite ant ritės strypo. Siūlas turi atsivynioti kaip pavaizduota paveiksliuke.

A: Ant didelės ritės uždėkite didelį laikiklį ir prispauskite jį prie ritės.

① Didelis ritės laikiklis

B: Ant mažos ritės panaudokite mažą laikiklį.

② Mažas ritės laikiklis

Papildomas ritės strypas

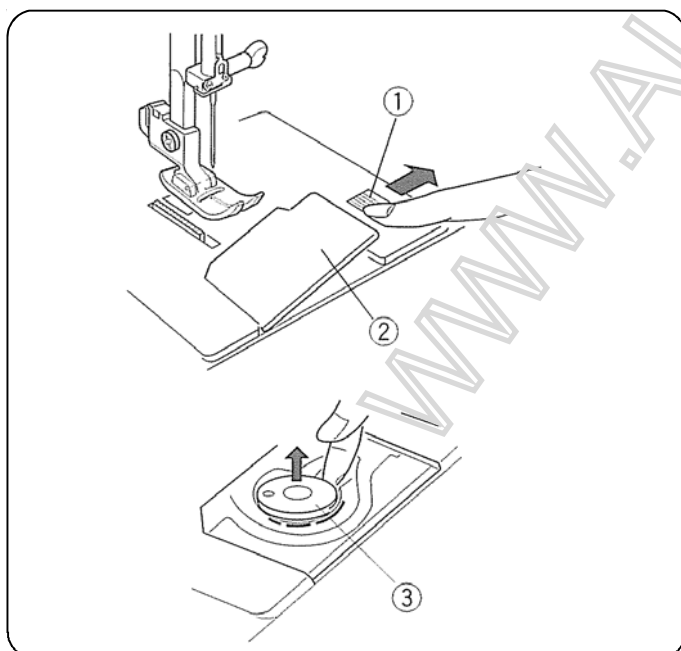
Papildomas ritės strypas skirtas papildomai ritei ir apatinio siūlo ritei suvynioti.

Įstatykite papildomą strypą į kiaurymę. Ant strypo uždėkite fetro tarpinę ir ritę.

③ Papildomas ritės strypas

④ Fetro tarpinė

⑤ Kiaurymė ritės strypui



Apatinio siūlo ritelės išėmimas

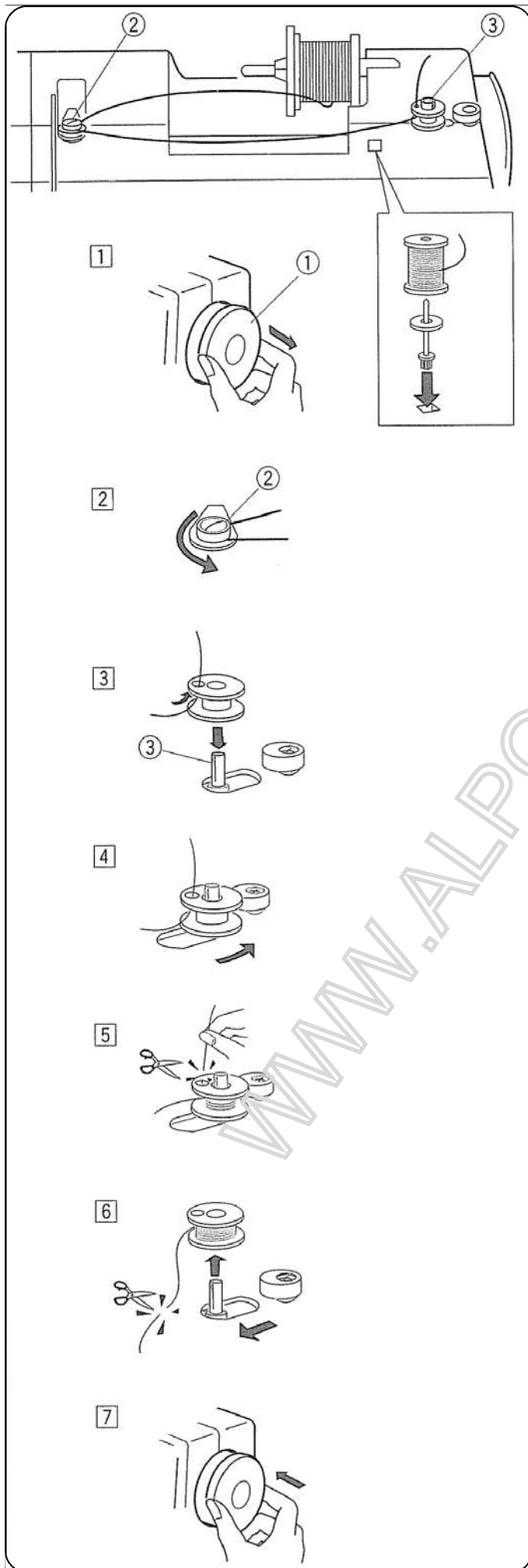
[1] Į dešinę atslinkite šaudyklės plokštelės atpalaidavimo mygtuką.

① Šaudyklės plokštelės atpalaidavimo mygtukas

② Šaudyklės plokštelė

[2] Išimkite ritelę

③ Ritelė



Apatinio siūlo ritelės vyniojimas

[1] Patraukite smagratį į dešinę, kad atjungti sankabą.

① Smagratis

[2] Nuvyniokite nuo ritės siūlo ir praveskite jį pro vyniotuvo siūlo kreiptuvą.

② Vyniotuvo siūlo kreiptuvą

[3] Praverkite siūlą pro kiaurymę apatinio siūlo ritelėje iš vidaus į išorę. Uždėkite ritelę ant vyniotuvo veleno, laisvas siūlo galas turi būti iš viršaus.

③ Vyniotuvo velenas

[4] Paslinkite ritelę į dešinę.

PASTABA:

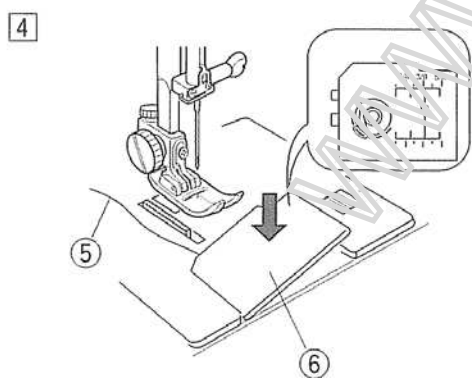
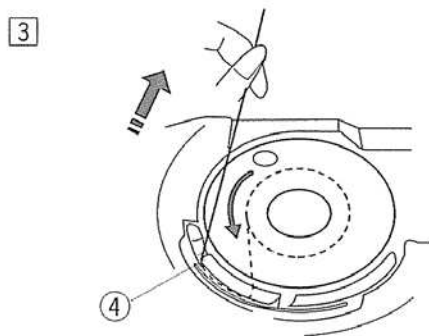
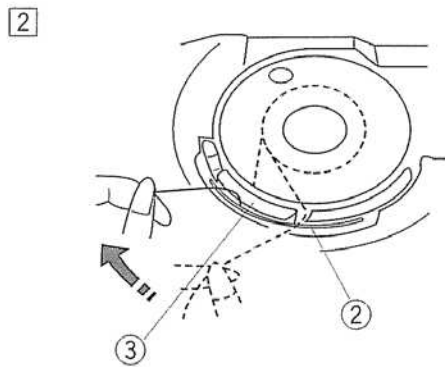
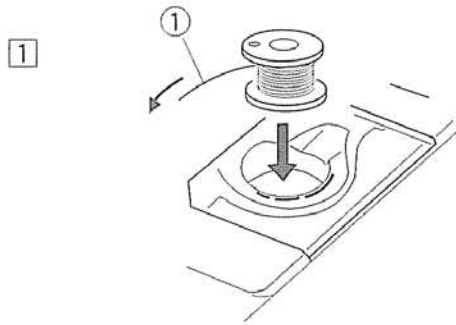
Mašinos darbo metu nejudinkite vyniotuvo veleno.

[5] Pedalą spauskite ranka laikydami už laisvo siūlo galo. Kai mašina padarys keletą apsisukimų, sustabdykite ją ir nukirpkite siūlą prie pat kiaurymės.

[6] Vėl paspauskite pedalą. Mašina automatiškai sustos, kada ritelė bus pilnai privyniota siūlo. Pastūmę strypą į kairę, gražinkite jį į pirmąją padėtį, nukirpkite siūlą.

[7] Paspauskite smagratį, kad sujungti sankabą.

Kaip įstatyti apatinio siūlo ritelę



[1] Įstatykite ritelę į laikiklį, atvyniojant siūlo, kaip pavaizduota paveiksluke.

① Siūlas

[2] Praveskite siūlą pro griovelį, esantį priekinėje ritelės laikiklio dalyje. Atitraukite siūlą į kairę ir praveskite jį tarp įtempimo spyruoklių.

② Griovelis priekinėje dalyje

③ Įtempimo spyruoklė

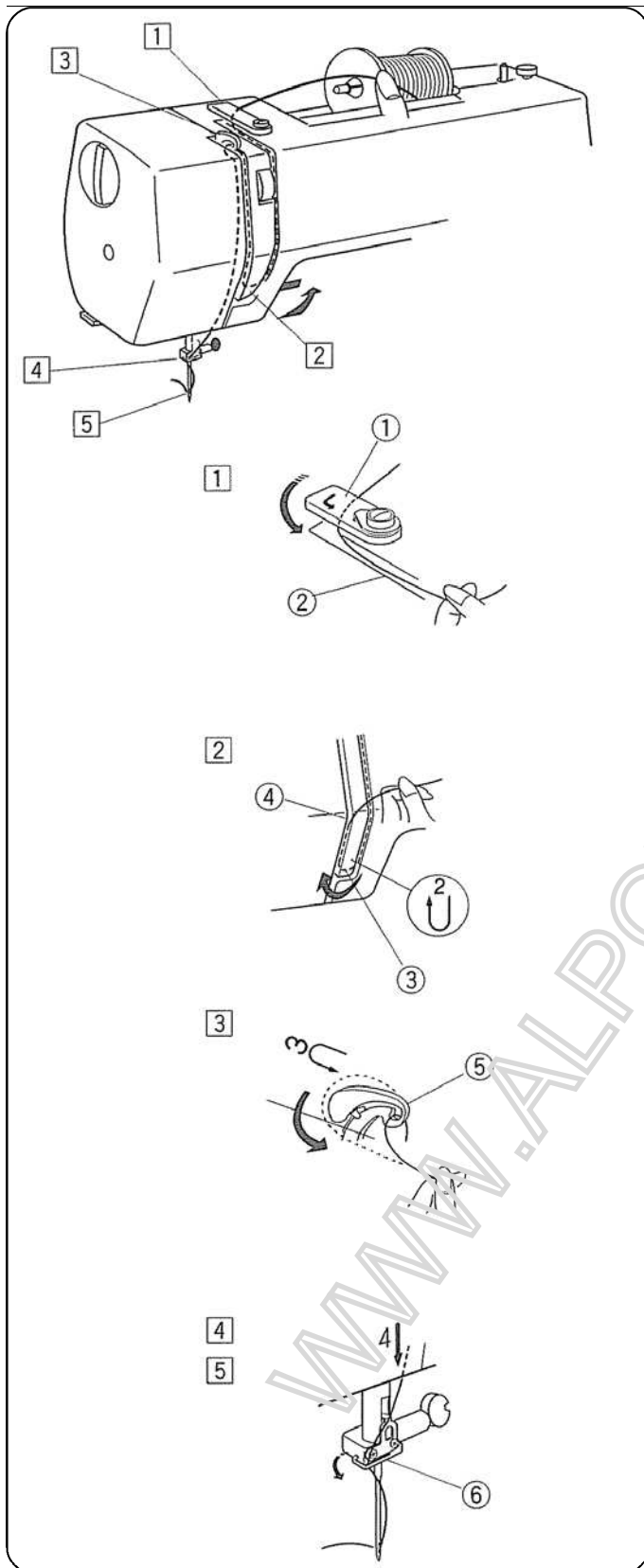
[3] Toliau atsargiai traukite siūlą, kol jis neiškris į šoninį griovelį.

④ Šoninis griovelis

[4] Ištraukite maždaug 10 cm siūlo. Uždarykite šaudyklės skyriaus plokštelę. Lygindami su schema ant plokštelės, patikrinkite, ar teisingai įvėrėte siūlą.

⑤ Siūlas

⑥ Šaudyklės plokštelė.



Kaip įverti adatos siūlą:

Sukdami į save smagratį, pakelkite siūlo pritraukiklio svirtį į pačią aukščiausią padėtį. Pakelkite prispaudimo pėdelę.

[1] Ištraukite siūlą iš ritės ir praveskite jį pro siūlkreipį. Po to veskite jį žemyn išilgai dešinio kanalo

- ① Siūlkreipis
- ② Dešinys kanalas

[2] Ašveskite siūlą iš apačios aplink siūlą nukreipiančią plokštelę. Praveskite siūlą pro kairį kanalą aukštin.

- ③ Siūlą nukreipianti plokštelė
- ④ Kairys kanalas

[3] Praverkite siūlą iš dešinės į kairę per siūlvedžio svirtį.

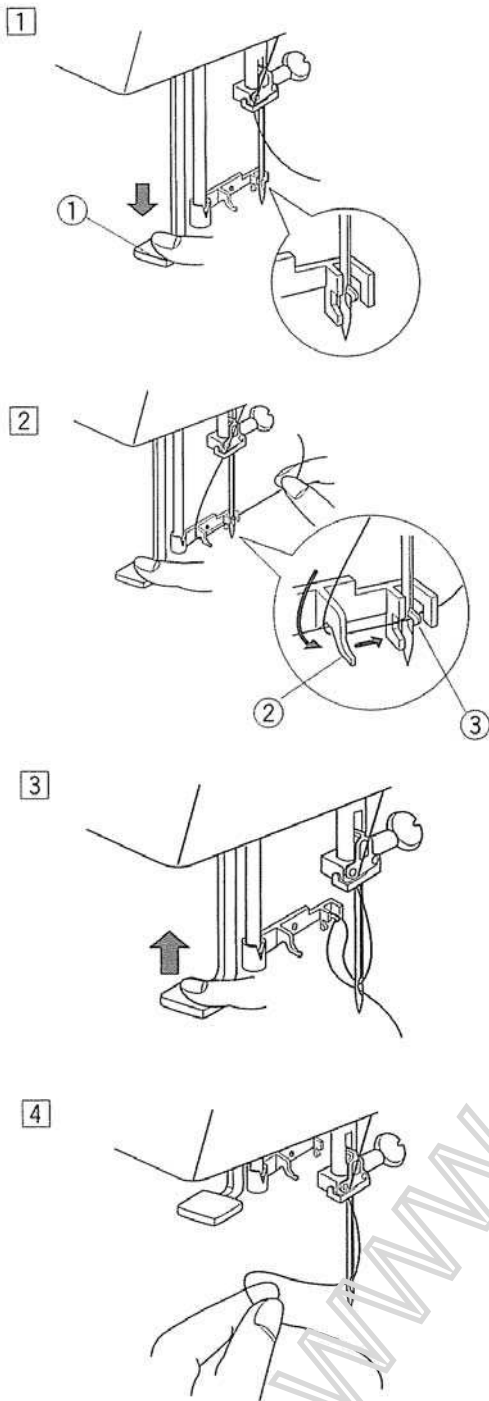
- ⑤ Siūlvedžio svirtis

[4] Išveskite siūlą žemyn pro kairį kanalą ir praveskite jį pro adatos vedžiotuvo siūlkreipį iš kairės pusės.

- ⑥ Adatos vedžiotuvo siūlkreipis

[5] Įverkite siūlą į adatą iš priekio, galima pasinaudoti siūlo įvėrimo įtaisu (Tik 525S, žiūr. sekantį puslapį) arba buitiniu įvertuvu.

Siūlo įvėrimo į adatą įtaisas (Tik 525S)



[1] Pakelkite adatą į aukščiausią padėtį ir nuleiskite prispaudimo pėdele. Kiek įmanoma žemiau nuleiskite siūlo įvėrimo įtaiso svirtį. Per adatos ausele iš galo įveskite kabliuką.

① Siūlo įvėrimo įtaiso svirtis

[2] Patraukite siūlą žemyn, po to apsukite aplink įtaisą ir praleiskite iš kairės po kabliuku

② Siūlėapis

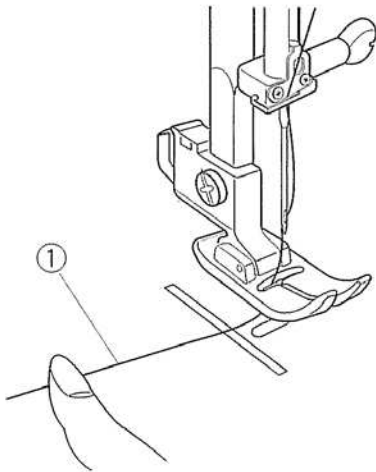
③ Kabliukas

[3] Pritaikant už siūlo galo, lėtai nuleiskite svirtį. Siūlo kilpa bus ištraukta per adatos ašelę.

[4] Nuimkite kilpą nuo siūlo įvėrimo įtaiso ir ištraukite siūlą iš adatos ašelės.

Apatinio siūlo ištraukimas

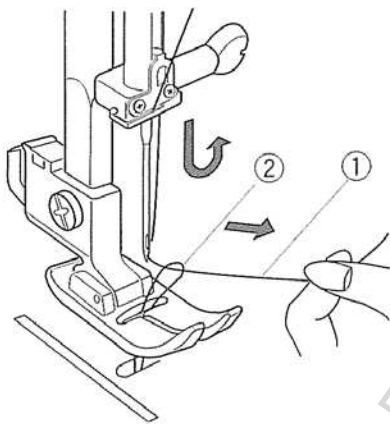
1



[1] Kaire ranka lengvai palaikant adatos siūlą, pakelkite prispaudimo pėdele.

① Adatos siūlas

2

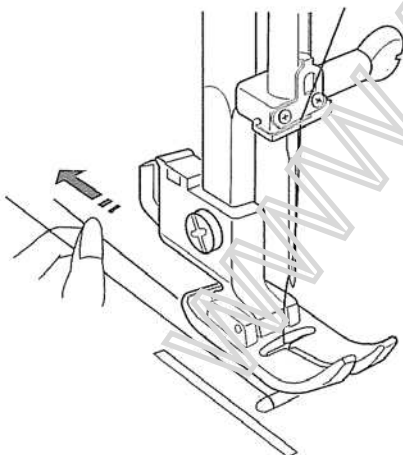


[2] Pasukite į save smagratį ir pakelkite adatą su adatos vedžiotuvu į aukščiausią padėtį. Lengvai patraukite už adatos siūlo ir iš apatinio siūlo suformuokite kilpą.

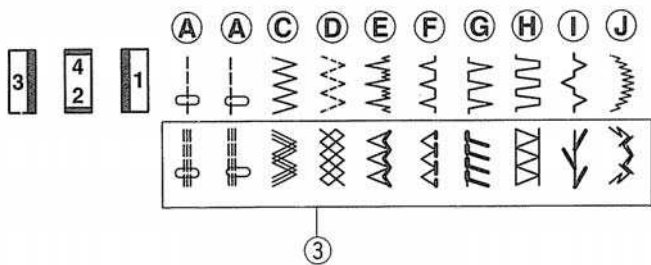
① Adatos siūlas

② Apatinės ritelės siūlas

3

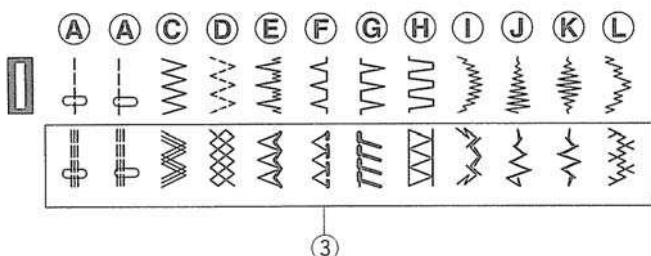


[3] Ištraukite abu siūlus po 10 cm ir praveskite juos po prispaudimo pėdele į kitą mašinos pusę.



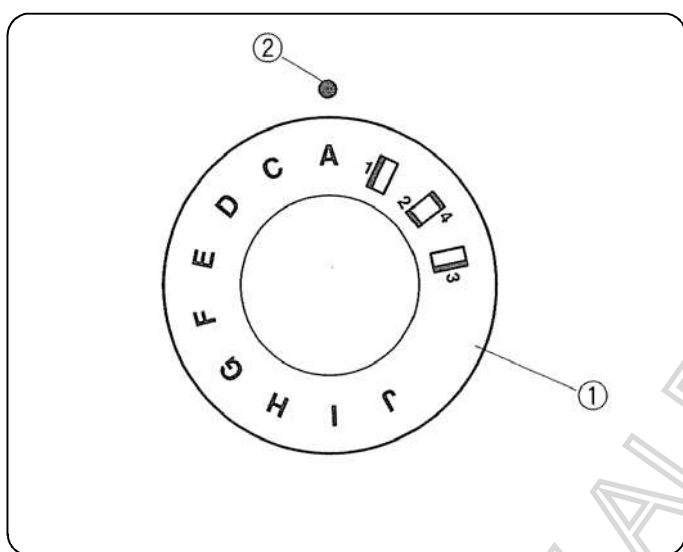
Peltakio pasirinkimas (Tik 521)

Pakelkite adatą į pačią aukščiausią padėtį



Peltakio pasirinkimas (Tik 525S)

Pakelkite adatą į pačią aukščiausią padėtį.



Peltakio pasirinkimo rankenėlė (Tik 521)

Sukiojant peltakio pasirinkimo rankenėlę, sutapdinkite reikalingo peltakio raidę su atžyma ant panelės.

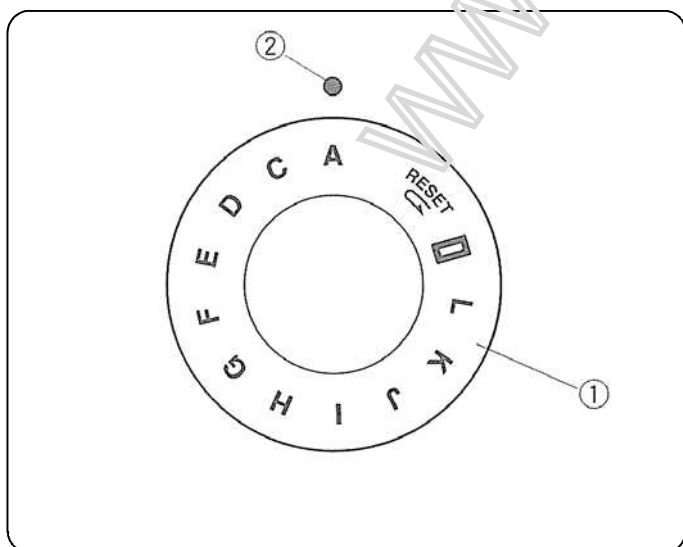
- ① Peltakio pasirinkimo rankenėlė
- ② Nustatymo atžyma

⚠ DĖMESIO:

Nesukiokite peltakio pasirinkimo rankenėlės, kai adata įsmigusi į audinį. Adata gali lūžti arba sulinkti.

Norėdami pasirinkti elastinius dygsmius, dygsmių ilgio rankenėlę nustatykite ant S.S.

- ③ Elastiniai dygsmiai



Peltakio pasirinkimo rankenėlė (Tik 525S)

Sukiojant peltakio pasirinkimo rankenėlę, sutapdinkite reikalingo peltakio raidę su atžyma ant panelės.

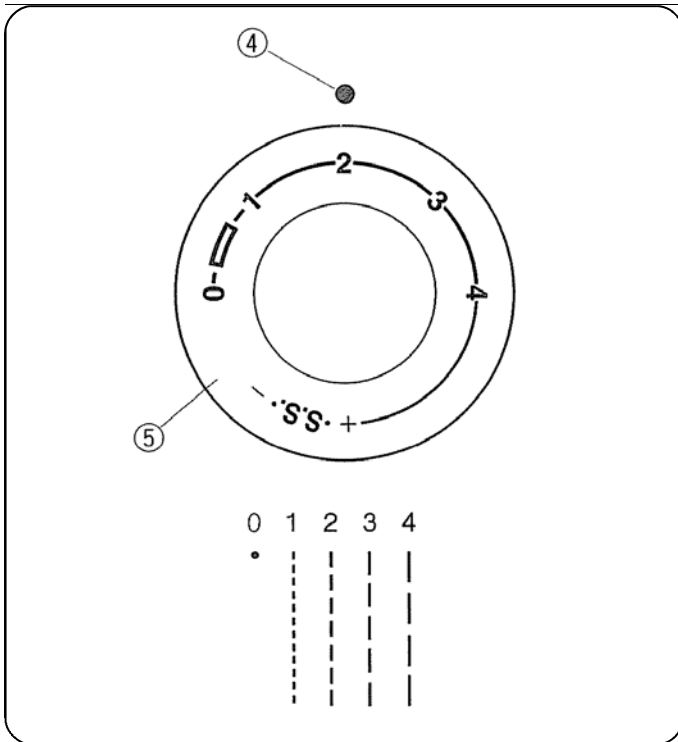
- ① Peltakio pasirinkimo rankenėlė
- ② Nustatymo atžyma

⚠ DĖMESIO:

Nesukiokite peltakio pasirinkimo rankenėlės, kai adata įsmigusi į audinį. Adata gali lūžti arba sulinkti.

Norėdami pasirinkti elastinius dygsmius, dygsmių ilgio rankenėlę nustatykite ant S.S.

- ③ Elastiniai dygsmiai



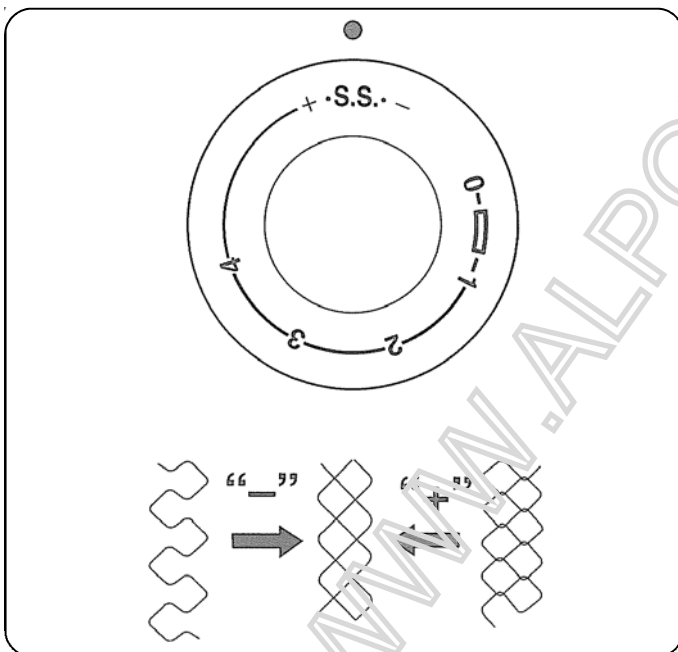
Dygsnio ilgio keitimas

Pasukite dygsnio ilgio pakeitimo rankenėlę ir nustatykite dygsnio ilgio skaitmenį ties kontroline atžyma.

Kuo didesnis skaitmuo, tuo ilgesnis dygsnis.

Simbolis "☐" reiškia eilę pakeitimų formuojant kilpą.

- ④ Kontrolinė atžyma
- ⑤ Dygsnio ilgio pakeitimo rankenėlė

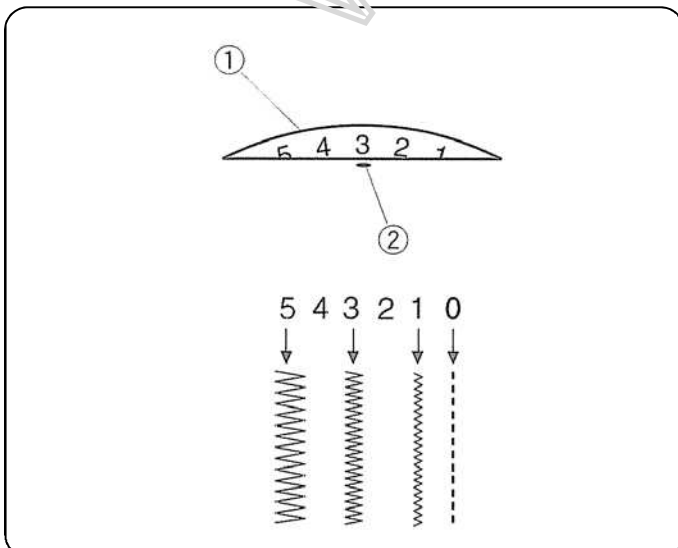


Elastinių dygsnių balansas

Jeigu elastiniai dygsniai, dirbant su tam tikrais audiniais, gaunasi nevienodi, sukoreguokite juos, pasukiojant dygsnio ilgio pakeitimo rankenėlę.

Jeigu dygsniai išstempti, dygsnio ilgio rankenėlę pasukite link „-“.

Jeigu dygsniai suspausti, dygsnio ilgio rankenėlę pasukite link „+“.



Zigzago pločio keitimas

Reikšmę ant zigzago pločio keitimo reguliatoriaus sutapdinkite su nustatymo atžyma.

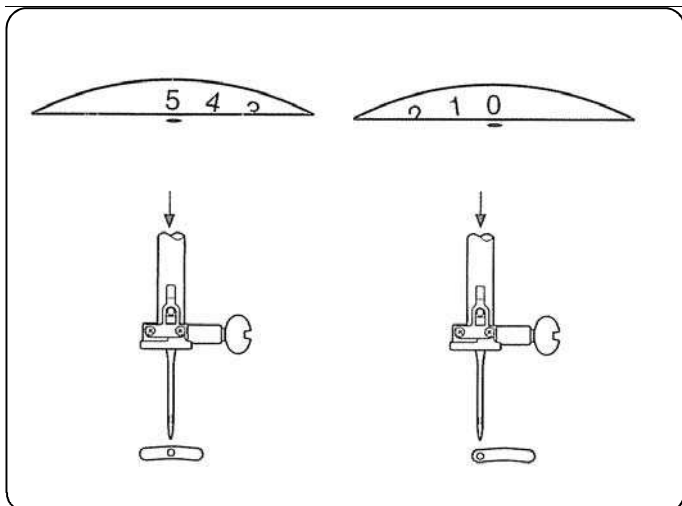
Kuo didesnis skaitmuo, tuo platesnis zigzagas.

- ① Zigzago pločio keitimo reguliatorius
- ② Nustatymo atžyma



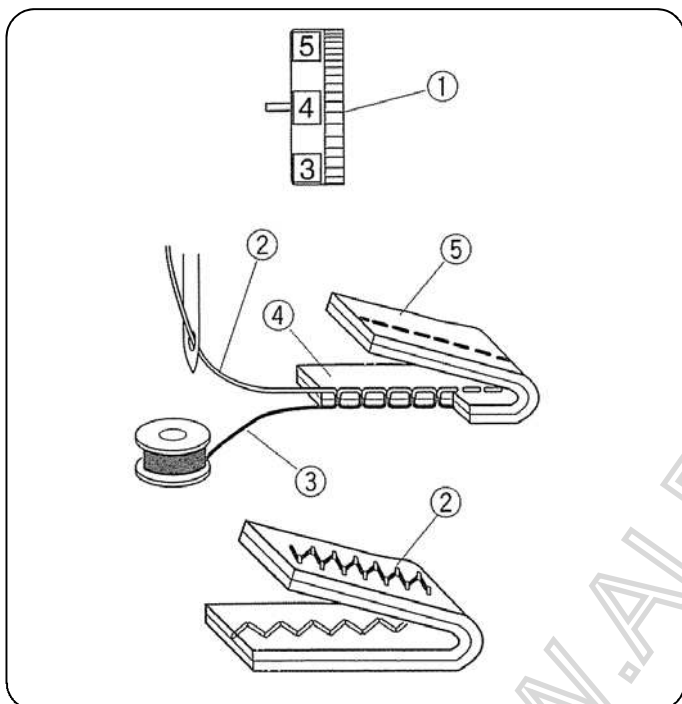
DĖMESIO:

Nesukioti reguliatoriaus ir nekeisti zigzago pločio, kai adata įsmigusi į audinį. Adata gali lūžti.



Adatos skirtingos padėtys

Dirbant su tiesiu peltakiu, adatos padėtis, priklausomai nuo zigzago pločio keitimo reguliatoriaus, gali keistis nuo centrinės (5) iki kairinės (0).



Viršutinio siūlo įtempimo balansas

Siūlo įtempimas siuvimo metu nustatomas priklausomai nuo siuvamo audinio, sluoksnių kiekio ir įvairių kitų sąlygų. Norėdami pakeisti siūlo įtempimą, pasukite siūlo įtempimo diską.

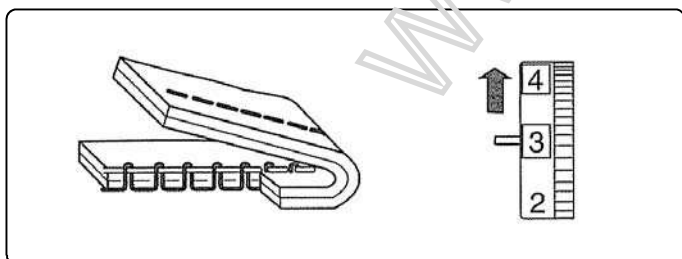
① Siūlo įtempimo diskas.

Subalansuotas įtempimas:

Idealaus tiesaus dygsnio siūlai gulasi tarp dviejų audinio sluoksnių ir atrodo taip, kaip pavaizduota paveiksluke.

Idealaus zigzago dygsnio apatinis siūlas nepasirodo ant viršutinės audinio pusės, o adatos siūlas truputį matosi ant apatinės pusės.

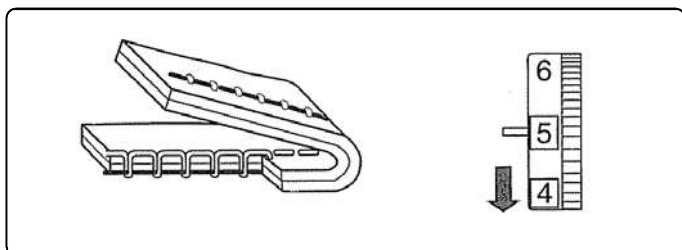
- ② Adatos siūlas (viršutinis siūlas)
- ③ Ritelės siūlas (apatinis siūlas)
- ④ Priekinė (viršutinė) pusė
- ⑤ Išversta (apatinė) audinio pusė



Kai adatos siūlo įtempimas per didelis:

Apatinis (ritelės) siūlas matomas ant priekinės (viršutinės) audinio pusės.

Įtempimo diską nustatykite ant mažesnio skaitmens, sumažinkite viršutinio siūlo įtempimą.

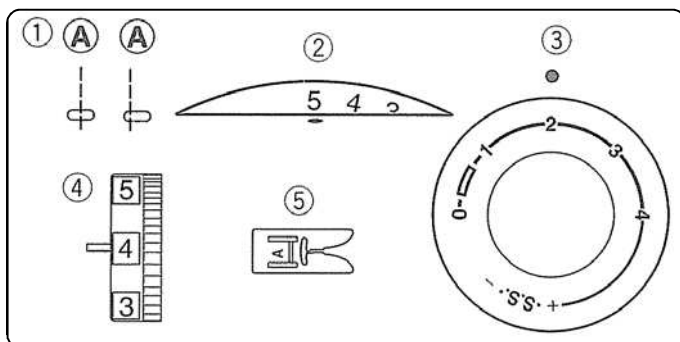


Kai adatos siūlo įtempimas per mažas:

Viršutinis (adatos) siūlas formuoja kilpas ant išverstos (apatinės) audinio pusės.

Įtempimo diską nustatykite ant didesnio skaitmens, padidinkite viršutinio siūlo įtempimą.

3. SKYRIUS. PAGRINDINĖ SIUVIMO TECHNIKA



Tiesus siuvimas

Mašinos nustatymas

- ① Peltakio pasirinkimas: A
- ② Zigzago plotis: 0 arba 5
- ③ Dygsnio ilgis: 1.5-4
- ④ Siūlo įtempimas: 2-6
- ⑤ Prispaudimo pėdelė: Pėdelė A zigzagai

Darbo pradžia

Pakelkite prispaudimo pėdelę ir po ja paklokite audinį.

Nuleiskite adatą į audinį.

Nuleiskite prispaudimo pėdelę ir atmeskite siūlus atgal.

Spauskite pedalą.

PASTABA:

Dirbant su pėdele kilpoms, siūlus atmeskite į kairę. Norėdami užtvirtinti siūlės pradžią, atlikite keletą reversinių dygsnių, o tuomet tęskite siuvimą į priekį.

*Dirbant su lengvomis ir plonomis medžiagomis, leidžiamas vizualinis tiesaus peltakio nuokrypis.

Peltakio krypties pakeitimas

Sustabdykite mašiną, pasukite smagratį į save ir nuleiskite adatą į audinį. Pakelkite prispaudimo pėdelę.

Pasukite audinį aplink adatą, pakeiskite peltakio kryptį. Nuleiskite prispaudimo pėdelę ir tęskite darbą.

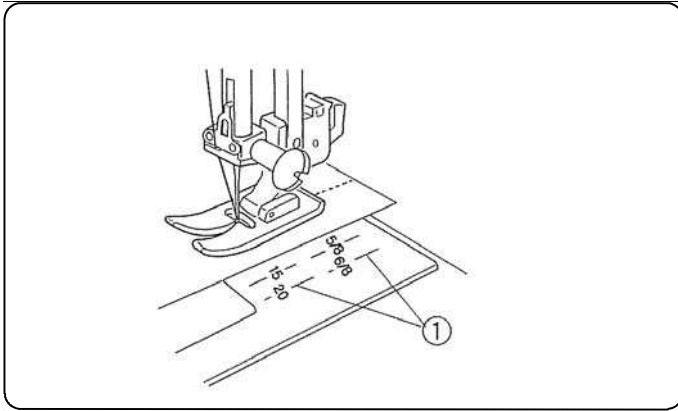
Peltakio užbaigimas

Norėdami užtvirtinti siūlės pabaigą, paspauskite reverso mygtuką ir siūlės pabaigoje pasiūkite keletą atbulinių dygsnių.

Pakelkite prispaudimo pėdelę ir nuimkite audinį, atmetant siūlus atgal.

Patraukite siūlus aukštyn į siūlo nukirpimo mechanizmą. Siūlus nukerpami pakankamo ilgio, kad pradėti sekančią siūlę.

- ① Siūlo nukirpimo mechanizmas



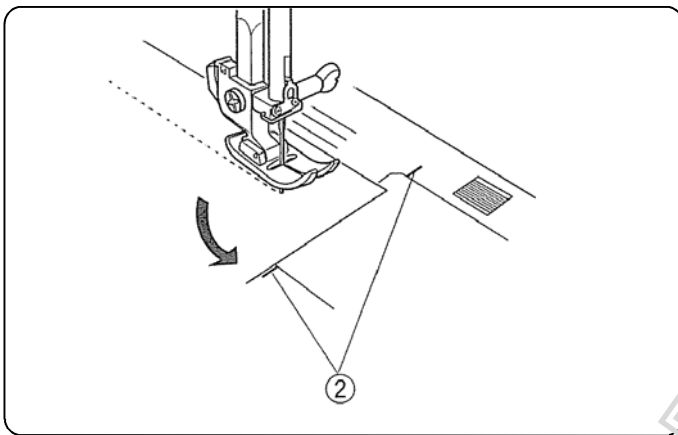
Nukreipiančios linijos ant adatos plokštelės

Nukreipiančiosios linijos ant adatos plokštelės padeda išmatuoti užlaidą ant siūlės.

Skaičiai ant adatos plokštelės nurodo atstumą tarp centrinės adatos padėties ir nukreipiančios linijos.

- ① Nukreipiančiosios linijos

Skaičius	15	20	4/8	5/8	6/8
Atstumas (cm)	1.5	2.0	1.3	1.6	1.9
Atstumas (coliais)	(5/8)	(3/4)	1/2	5/8	3/4



Stačių kampų išpildymas

Kreiptuvams statiems kampams leidžia išlaikyti atstumą 1.6 cm nuo krašto užlaidai išpildant kampą.

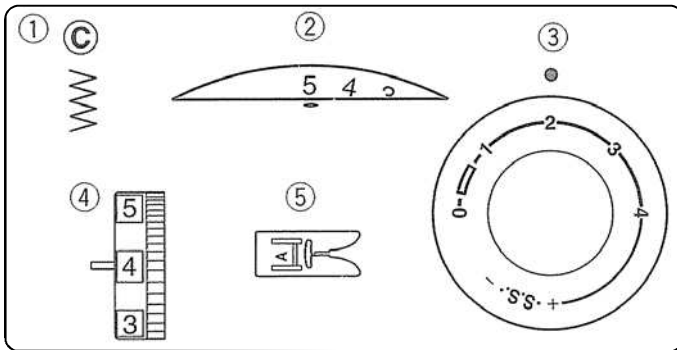
Kada audinio kraštas pasiekia nukreipiančią liniją statiems kampams, kaip pavaizduota paveiksluke, sustabdykite mašiną, pasukite į save smagrą ir nuleiskite adatą į audinį.

Pakeikite pėdelę ir pasukite audinį taip, kad audinio kraštas sutaptų su kreiptuvu 1.6cm.

Nuleiskite prispaudimo pėdelę ir pradėkite siūti nauja kryptimi.

- ② kreiptuvams statiems kampams

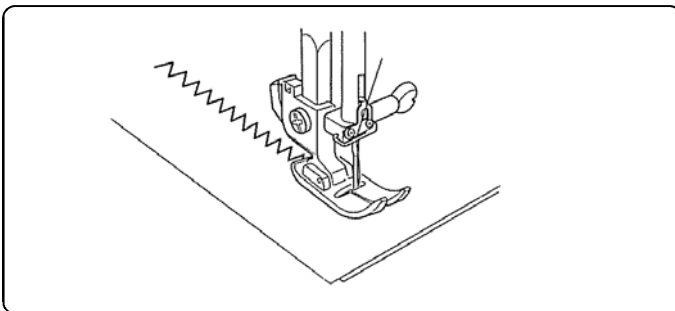
4. SKYRIUS. PAPILDOMI PELTAKIAI



Siuvimas zigzagu

Mašinos nustatymas

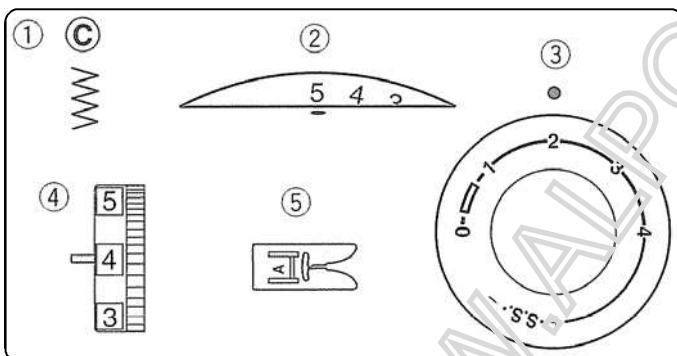
- ① Peltakio pasirinkimas: C
- ② Zigzago plotis: 1-5
- ③ Dygsnio ilgis: 0.5-3
- ④ Siūlo įtempimas: 2-5
- ⑤ Prispaudimo pėdelė: Pėdelė A zigzagai



Paprastas zigzagas plačiai naudojamas apdorojant kraštus, prisiuvant sagas ir t.t. Esant būtinumui pakeiskite dygsnio ilgį.

PASTABA:

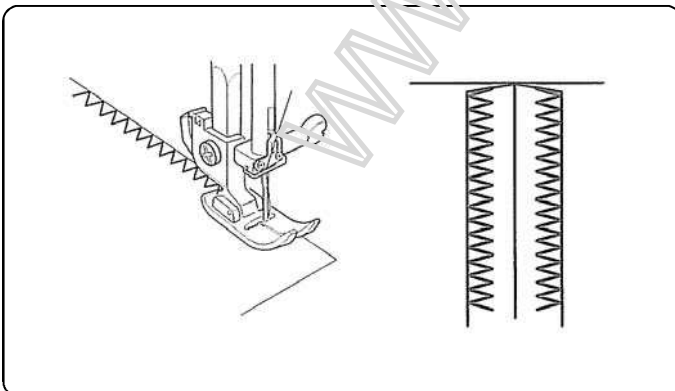
Dirbant su elastiniais audiniais ir trikotažu, naudokite stabilizatorių, kad išvengtų siūlų iširimo.



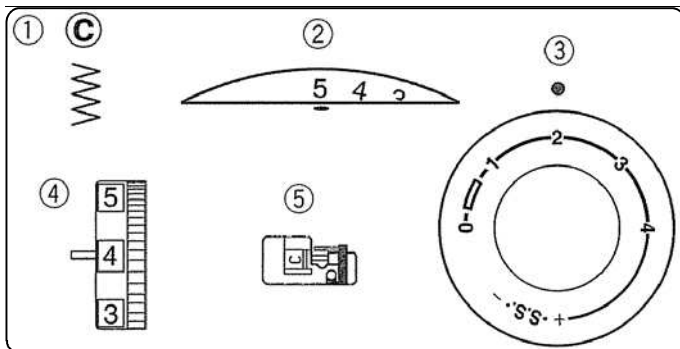
Apmėtimas (Tik 521)

Mašinos nustatymas

- ① Peltakio pasirinkimas: C
- ② Zigzago plotis: 5
- ③ Dygsnio ilgis: 1-2
- ④ Siūlo įtempimas: 3-7
- ⑤ Prispaudimo pėdelė: Pėdelė A zigzagai



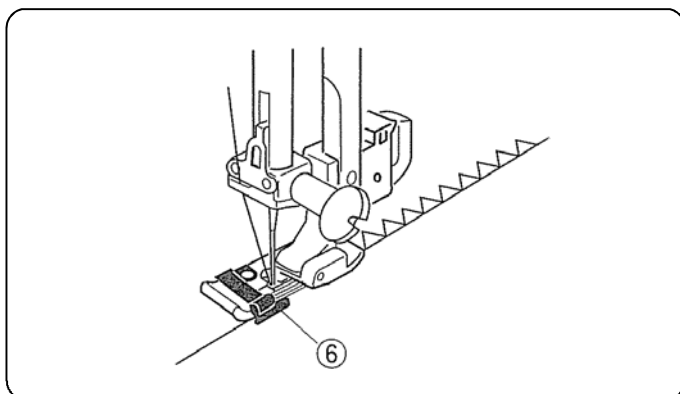
Tokia siūle apdorojami medžiagos pakraščiai, kad apsaugoti juos nuo suirimo (siūlų iširimo).



Apmėtymas (Tik 525S)

Mašinos nustatymas

- ① Peltakio pasirinkimas: C
- ② Zigzago plotis: 5
- ③ Dygsnio ilgis: 1-2
- ④ Siūlo įtempimas: 3-7
- ⑤ Prispaudimo pėdelė: Pėdelė C overloko dygsniui

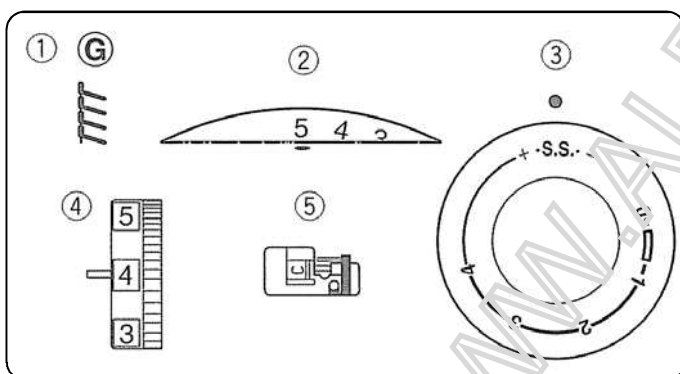


Tokia siūle apdorojami medžiagos pakraščiai, kad apsaugoti juos nuo suirimo (siūlų iširimo). Ją galima naudoti siūlės užbaigimui. Patieskite medžiagą kad jos pakraštis būtų šalia pėdelės kreiptuvo. Daro metu nukreipkite medžiagos pakraštį pagal pėdelės kreiptuvą.

⑥ Kreiptuvas

⚠ DĖMESIO:

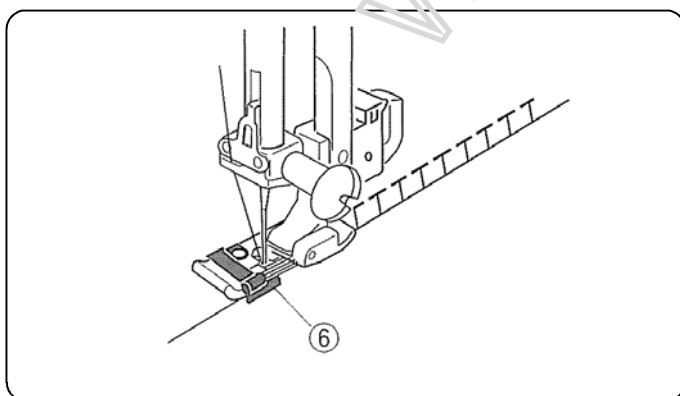
Dirbant su overloko dygsnio pėdele C nustatykite zigzago plotį nemažesni kaip 5. Kitu atveju adata sulūš arba susilenks besidaužydama į pėdelę.



Trikotažinis dygsnis (Tik 525S)

Mašinos nustatymas

- ① Peltakio pasirinkimas: G
- ② Zigzago plotis: 5
- ③ Dygsnio ilgis: S.S.
- ④ Siūlo įtempimas: 3-7
- ⑤ Prispaudimo pėdelė: Pėdelė C overloko dygsniui

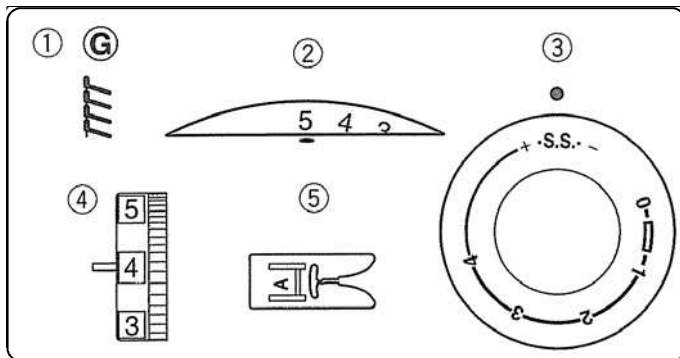


Toks dygsnis yra idealus siuvant trikotažą arba vidutinius audinius, sudarant siaurą siūlę. Taip jis geras siuvant maudimosi kostiumus iš spandekso. Patieskite medžiagą paliekant 1.6 cm užlaidą. Pasiuvus siūlę, nukirpkite nuo krašto audinio likutį.

⑥ Kreiptuvas

⚠ DĖMESIO:

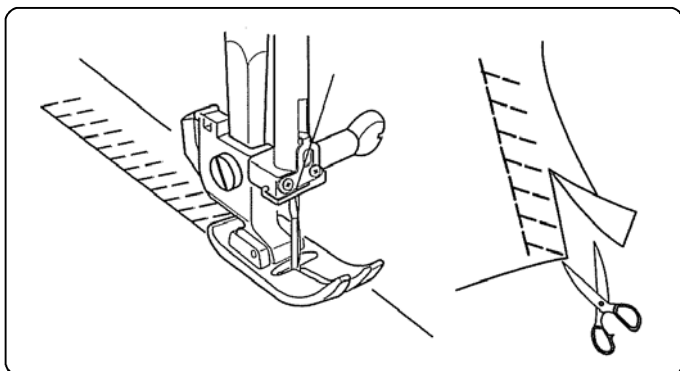
Dirbdant su overlokine pėdele C nustatykite zigzago plotį nemažesni kaip 5. Kitu atveju adata sulūš arba susilenks besidaužydama į pėdelę.



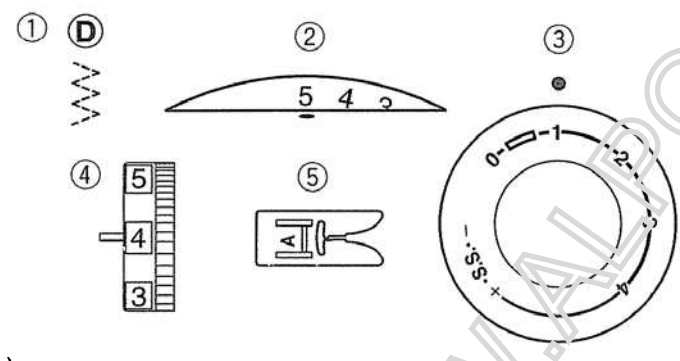
Trikotažinis dygsnis (Tik 521)

Mašinos nustatymas

- ① Peltakio pasirinkimas: G
- ② Zigzago plotis: 5
- ③ Dygsnio ilgis: S.S.
- ④ Siūlo įtempimas: 3-7
- ⑤ Prispaudimo pėdelė: Pėdelė A zigzagui



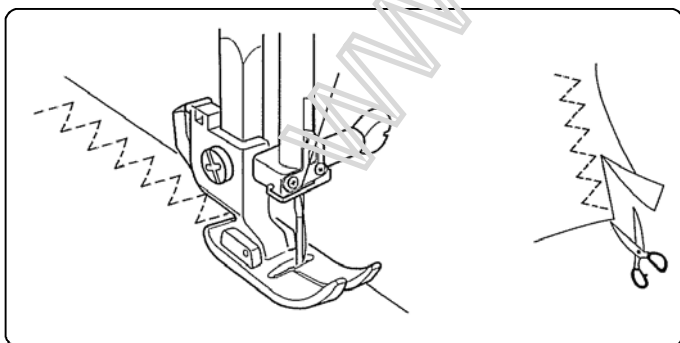
Toks dygsnis yra idealus siuvant trikotažą arba vidutinius audinius, sudarant siaurą siūlą. Taip jis geras siuvant maudimosi kostiumus iš spandekso. Patieskite medžiagą paliekant 1.6 cm užlaidą. Pasiuvus siūlą, nukirpkite nuo krašto audinio likutį.



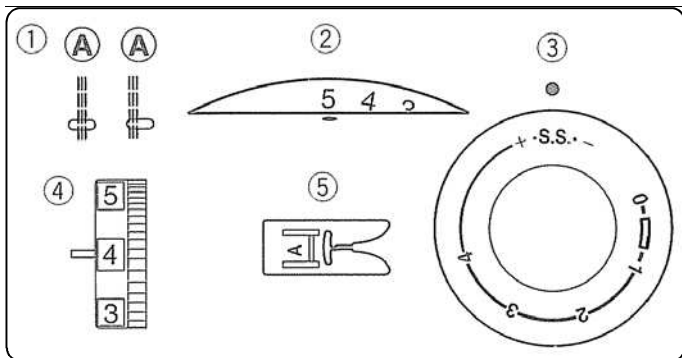
Triko dygsnis (Sudėtingas zigzagas)

Mašinos nustatymas

- ① Peltakio pasirinkimas: D
- ② Zigzago plotis: 3-5
- ③ Dygsnio ilgis: 0.5-1.5
- ④ Siūlo įtempimas: 3-6
- ⑤ Prispaudimo pėdelė: Pėdelė A zigzagui



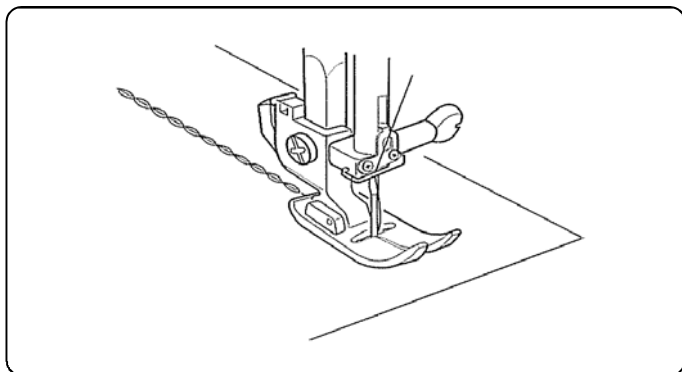
Toks dygsnis naudojamas sintetinių ir kitokių audinių, linkusių į klostuotis, kraštų apdailinimui. Patieskite audinį, sudarykite 1.6 cm užlaidą siūlei. Pasiuvus siūlą, nukirpkite nuo krašto audinio likutį. Triko dygsnis taip pat puikiai tinka adymui.



Tiesus sustiprintas (streč) dygsnis

Mašinos nustatymas

- ① Peltakio pasirinkimas: A
- ② Zigzago plotis: 0 arba 5
- ③ Dygsnio ilgis: S.S.
- ④ Siūlo įtempimas: 2-5
- ⑤ Prispaudimo pėdelė: Pėdelė A zigzagui

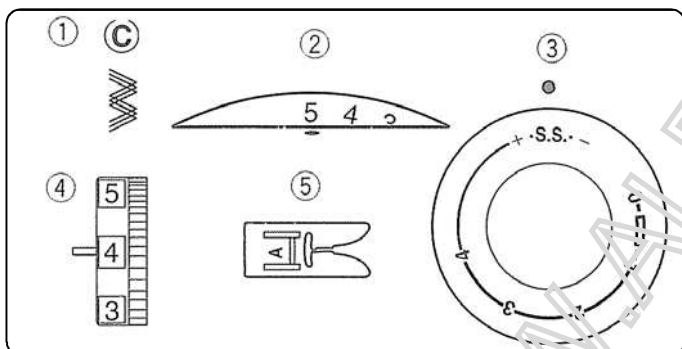


Toks peltakys formuojasi iš dviejų dygsnių į priekį ir vieno atgal. Tokią siūlą nelengva nutraukti.

Ją naudokite pažastų srityje ir prisiuvant rankoves.

Tokį dygsnį galima naudoti taip pat prisiuvant kuprines.

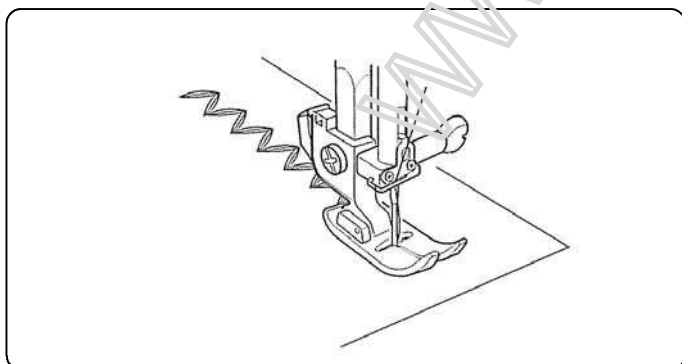
Siuvimo metu, palengva nukreipkite audinį, kadangi jis nuolat judės pirmyn-atgal.



Sustiprintas dygsnis zigzag

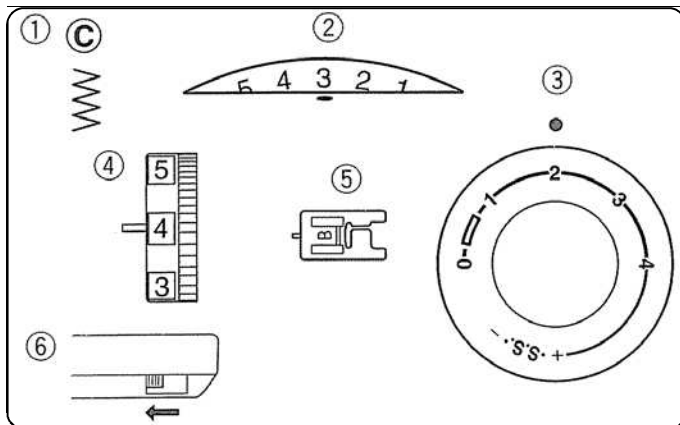
Mašinos nustatymas

- ① Peltakio pasirinkimas: C
- ② Zigzago plotis: 2-5
- ③ Dygsnio ilgis: S.S.
- ④ Siūlo įtempimas: 2-5
- ⑤ Prispaudimo pėdelė: Pėdelė A zigzagui



Šiuo dygsniu galima siūti elastines medžiagas, kur reikalingas zigzag.

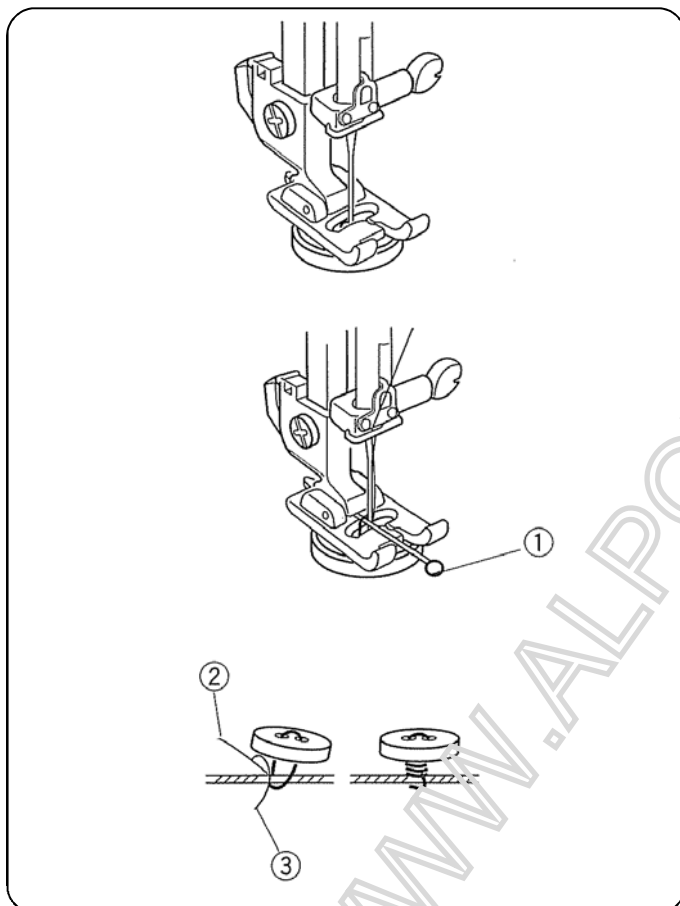
Dygsnį galima panaudoti ir dekoratyvinei apdailai.



Sagų prisiuvimas

Mašinos nustatymas

- ① Peltakio pasirinkimas: C
- ② Zigzago plotis: keisti pagal būtinumą
- ③ Dygsnio ilgis: bet kuris
- ④ Siūlo įtempimas: 3-7
- ⑤ Prispaudimo pėdelė: Pėdelė B kilpai
- ⑥ Medžiagos padavimo mechanizmas: išjungtas



Ištraukite siūlą iš adatos. Pakeiskite zigzago plotį taip, kaip adata pro išpjovą pėdelėje pataikytų į sagos kiaurymes. Pasukite smagrą ir patikrinkite ar adata pataiko į sagos kiaurymes. Nuleiskite prispaudimo pėdelę, kad vietoje fiksuoti sagą. Sagos kiaurymė turi sutapti su išpjova pėdelėje.

Iš viršaus ant pėdelės padėkite smeigtuką, kad suformuoti kojelę. Patikrinkite ar adata praeina kiaurai pro abi sagos kiaurymes.

- ① Smeigtukas

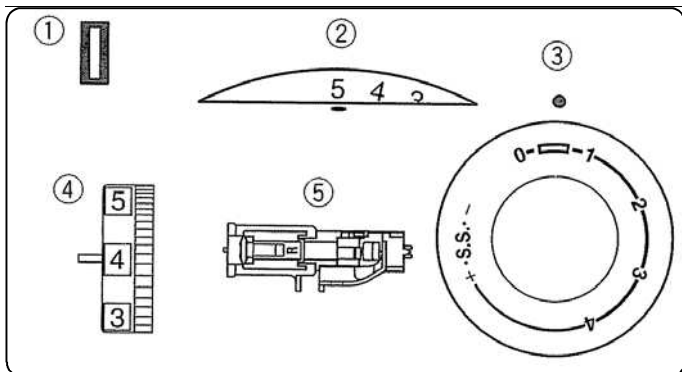
Įverkite siūlą į adatą ir atlikite 10 dygsnių. Nukirpkite pradžioje abu siūlus.

Pakelkite pėdelę ir nuimkite audinį. Nukirpkite adatos ir ritelės siūlus, palikę galiukus apie 20 cm. Įveskite adatos siūlą per sagos skylutę į tarpą tarp sagos ir audinio. Patraukite už adatos siūlo ir ištraukite ritelės siūlą į priekinę audinio pusę. Užvyniokite abu siūlus aplink kojelę ir suriškite juos kartu.

- ② Adatos siūlas
- ③ Ritelės (apatinis) siūlas

PASTABA:

Pabaigus siūti sagas, vėl įjunkite audinio padavimo mechanizmą



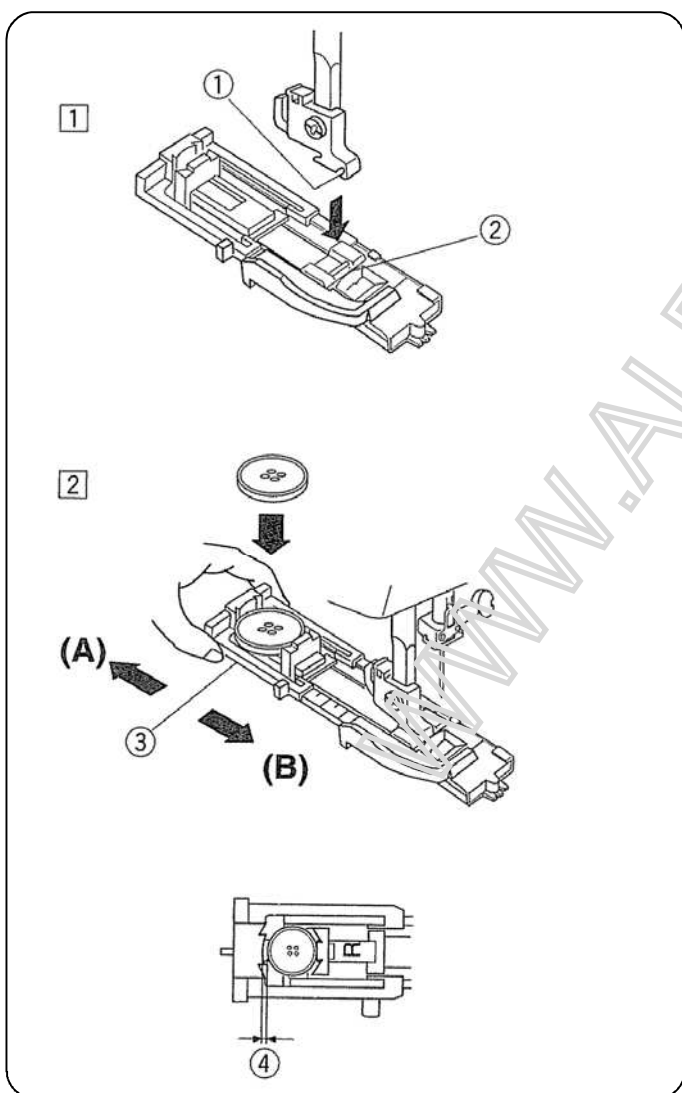
Automatinė kilpa (Tik 525S)

Mašinos nustatymas

- ① Peltakio pasirinkimas: BH
- ② Zigzago plotis: 4-5
- ③ Dygsnio ilgis: 0.5-1
- ④ Siūlo įtempimas: 1-5
- ⑤ Prispaudimo pėdelė: Pėdelė R automatinei kilpai

PASTABA:

Mašina automatiškai nustato kilpos dydį pagal sagą, kuri paralpinta pėdelėje. Laikiklis pėdelėje priima sagas, kuriu diametras siekia iki 2.5 cm. Pirmiausia, kad patikrinti nustatimų tikslumą, atlikite bandomąją kilpą ant tokio pat audinio juostelės. Su elastingomis medžiagomis naudokite pamušalą.



Į save pasukite smagrą ir pakelkite adatą į viršutinę padėtį.

- [1] Pėdelę automatinei kilpai nustatykite taip, kad pėdelės skersinis gulėtu tiesiai po išėmą, esančią pėdelės laikiklyje. Nuleiskite pėdelės pakilimo svirtį ir prisekite pėdelę prie laikiklio.

- ① Išėma
- ② Skersinė

- [2] Atitraukite atgal pėdelės laikiklį (A) ir ten patalpinkite sagą. Pastumkite laikiklį į priešingą pusę (B) link sagos ir gerai jį prispauskite.

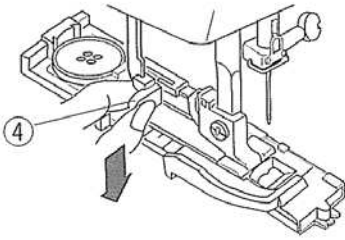
- ③ Sagos laikiklis

PASTABA:

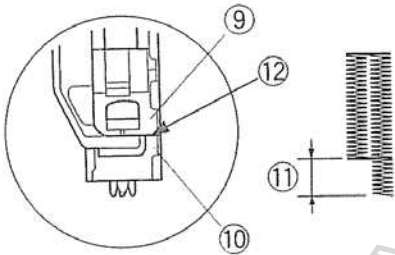
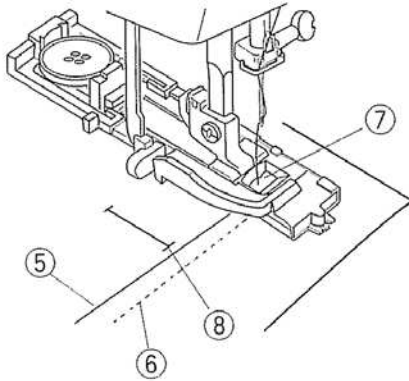
Storoms sagoms pirmiausiai atlikite bandomąją kilpą. Jeigu saga nepraeina pro kilpą, padidinkite kilpos dydį, truputį atitraukus sagos laikiklį atgal.

- ④ Truputį atitraukti atgal

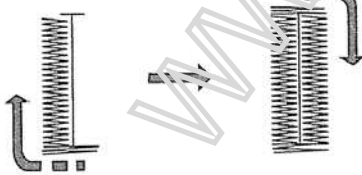
3



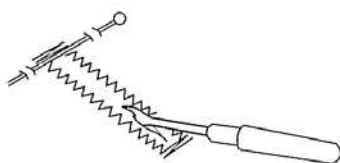
4



5



6



[3] Patraukite kilpos svirtį iki galo žemyn.

④ Kilpos svirtis

[4] Pakelkite pėdelę ir praleiskite adatos siūlą pro kiaurymę pėdelėje. Atmeskite abu siūlus į kairę.

Paklokite audinį po pėdele ir nuleiskite adatą į kilpos pradžios tašką. Nuleiskite prispaudimo pėdelę.

⑤ Adatos siūlas

⑥ Šaudyklės (apatinis) siūlas

⑦ Kiaurymė pėdelėje

⑧ Pradžios taškas

PASTABA:

Tarp spyruoklės laikiklio ir šliaužiklio neturi būti tarpo. Esant tokiam tarpui, skirsis kilpos kraštų lygiai, kaip pavaizduota paveiksluke.

⑨ 9. Šliaužiklis

⑩ 10. Priekinė riba

⑪ 11. Ilgių skirtumas

⑫ 12. Čia neturi būti tarpo

[5] Lietai siūkite ir sustabdykite mašiną užbaigus kilpą siuvimo pradžios taške. Iš pradžių mašina pasius priekinį užtvirtinimą ir kairį kraštą, po to galinį užtvirtinimą ir dešinį kraštą.

[6] Pakelkite pėdelę ir nuimkite audinį. Atkirpkite abu siūlus, palikdami maždaug po 10 cm galus.

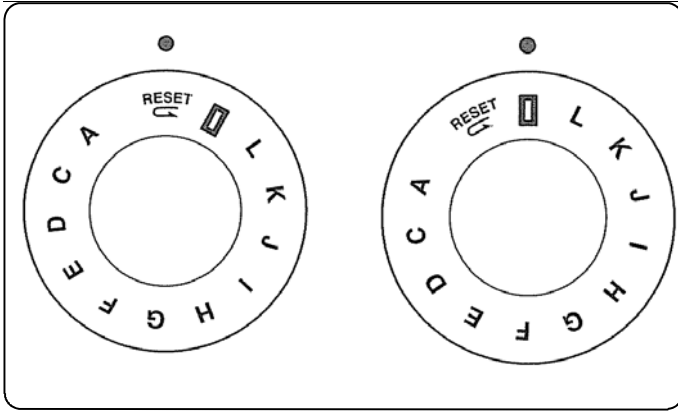
Patraukite ritelės (apatinį) siūlą kad adatos siūlą išvesti ant audinio "blogos" pusės.

Suriškite abu siūlus.

Į užtvirtinimo dygsnius įverkite segtuką.

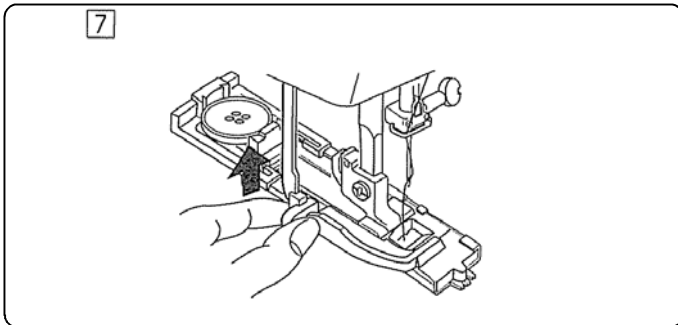
Ardymo įrankiu prakirpkite kilpą.

Kirpkite atsargiai, kad neperpjauti dygsnių.

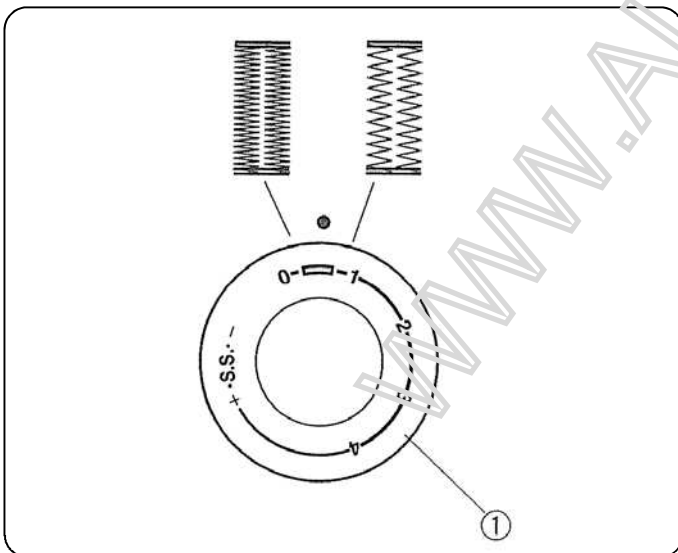


Kad pakartoti tokią pačią kilpą, peltakio pasirinkimo rankenėlę nustatykite ties „RESET“, tada vėl ties „**—**“, kaip pavaizduota paveikslėlyje.

Dabar spauskite pedalą ir pasiūkite tokią pačią kilpą.



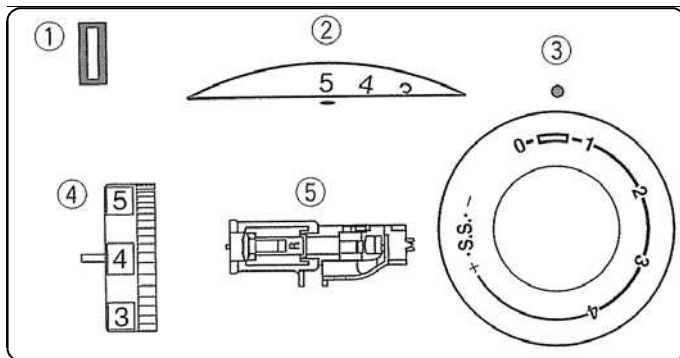
[7] Užbaigus kilpų siuvimą, kilpos svirtį pakelkite kuo aukščiau.



Kilpos tankio keitimas (Tik 525S)

Norėdami pakeisti kilpos dygsnių tankį, pasukite dygsnio ilgio pasirinkimo rankenėlę „**—**“ ribose.

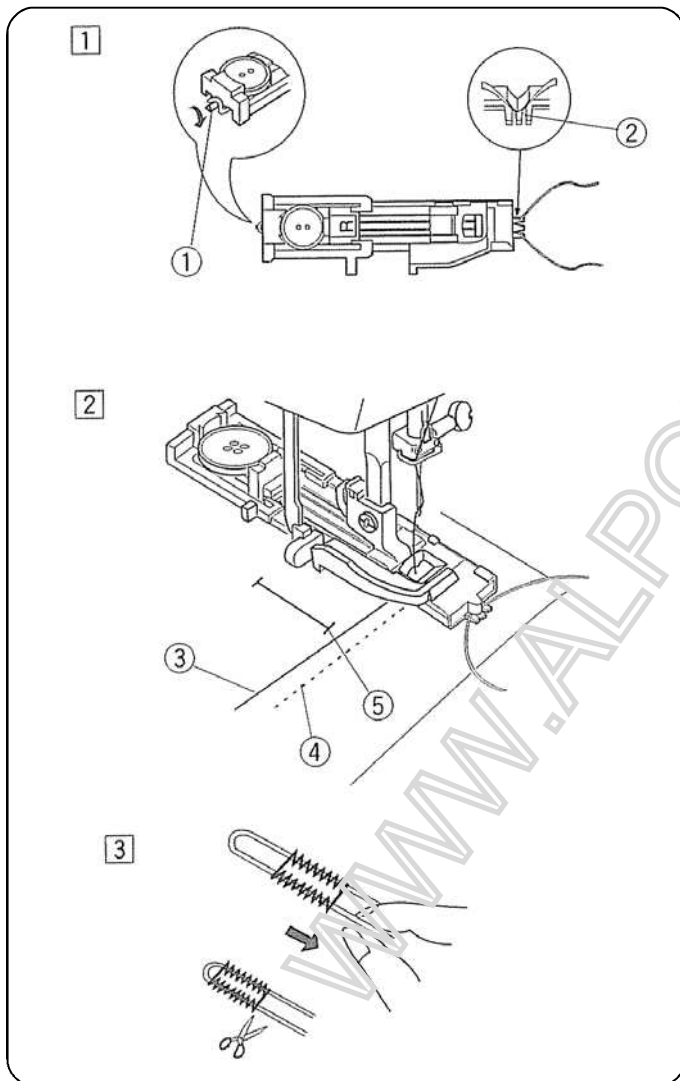
- ① Dygsnių ilgio keitimo rankenėlė



Kilpa sutvirtinta su pratiesta virvele (Tik 525S)

Mašinos nustatymai

- ① Peltakio pasirinkimas: BH
- ② Zigzago plotis: 4-5
- ③ Dygsnio ilgis: 0.5-1
- ④ Siūlo įtempimas: 1-5
- ⑤ Prispaudimo pėdelė: Pėdelė R automatinei kilpai



- [1] Pakelkite pėdelę automatinei kilpai, užmeskite virvelę ant kabliuko, esančio už pėdelės. Atverskite virvelės galus į priekį, padedant juos po pėdele. Virvelę, kad ją ištempti, užkabinkite už šakutės, esančios pėdelės priekyje.

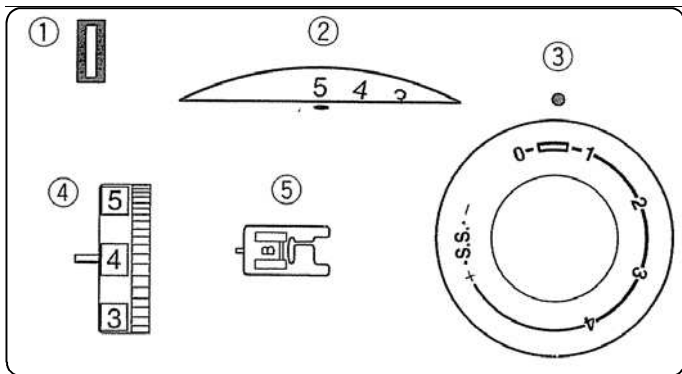
- ① Kabliukas
- ② Šakutė

- [2] Abu siūlus atmeskite į kairę. Nuleiskite adatą į audinį kilpos pradžios tašką ir nuleiskite pėdelę. Lengvai spauskite ④ pedalą ir siūkite kilpą. Abi kilpos kraštai ir užtvirtinimai bus siuvami virš virvelės. Veiksmų seka niekuo nesiskiria nuo paprastos kilpos siuvimo veiksmų sekos. Nuimkite audinį nuo mašinos ir nupjaukite siūlus.

- ③ Adatos siūlas
- ④ Ritelės (apatinis) siūlas
- ⑤ Pradžios taškas

- [3] Patraukite už kairio virvelės galo, kad ją ištempti. Įverkite galą į adymo adatą, ištraukite į blogąją medžiagos pusę ir nukirpkite.

Kaip prakirpti kilpą žiūrėkite 27 psl.

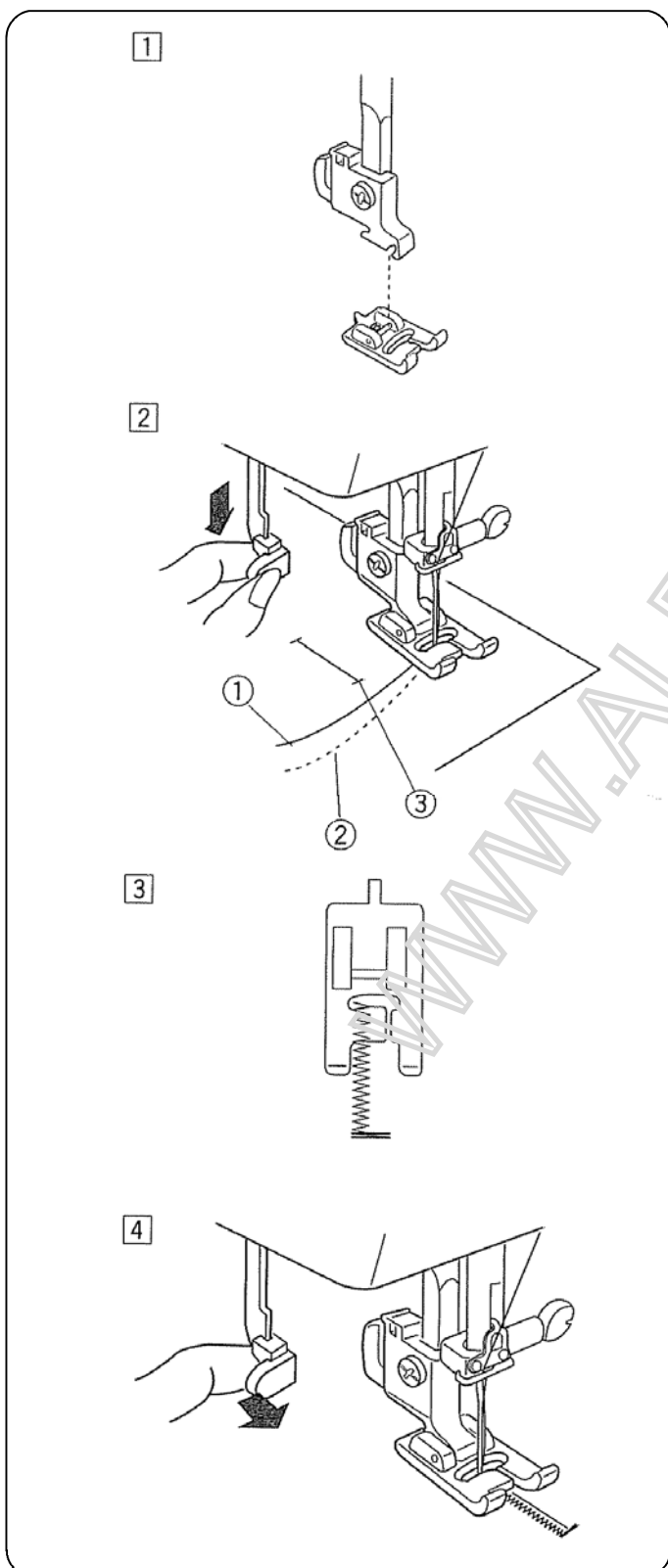


Rankinis kilpos atlikimas (Tik 525S)

Mašinos nustatymas

- ① Peltakio pasirinkimas: BH
- ② Zigzago plotis: 4-5
- ③ Dygsnio ilgis: 0.5-1
- ④ Siūlo įtempimas: 1-5
- ⑤ Prispaudimo pėdelė: Pėdelė B kilpai

Jeigu kilpos diametras didesnis už 2.5 cm, kilpą reikia atlikti rankiniu būdu.



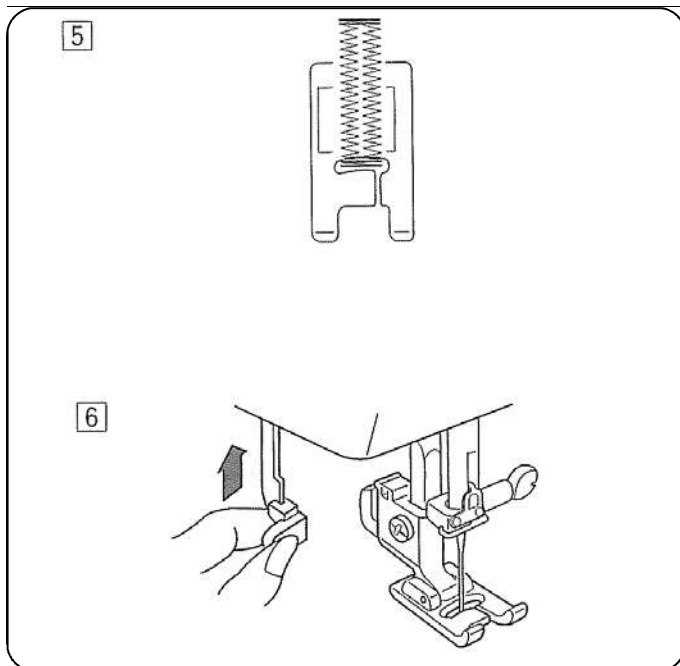
[1] Uždėkite pėdelę B kilpai

[2] Kilpos svirtį nuleiskite kiek galima žemiau. Adatos ir ritelės siūlus atmeskite į kairę. Nuleiskite adatą į audinį į kilpos pradžios vietą.

- ① Adatos siūlas
- ③ Ritelės (apatinis) siūlas
- ③ Pradžios taškas

[3] Pasiūkite priekinį skersinį ir kairį kilpos kraštą pageidaujamo ilgio ir sustabdykite mašiną.

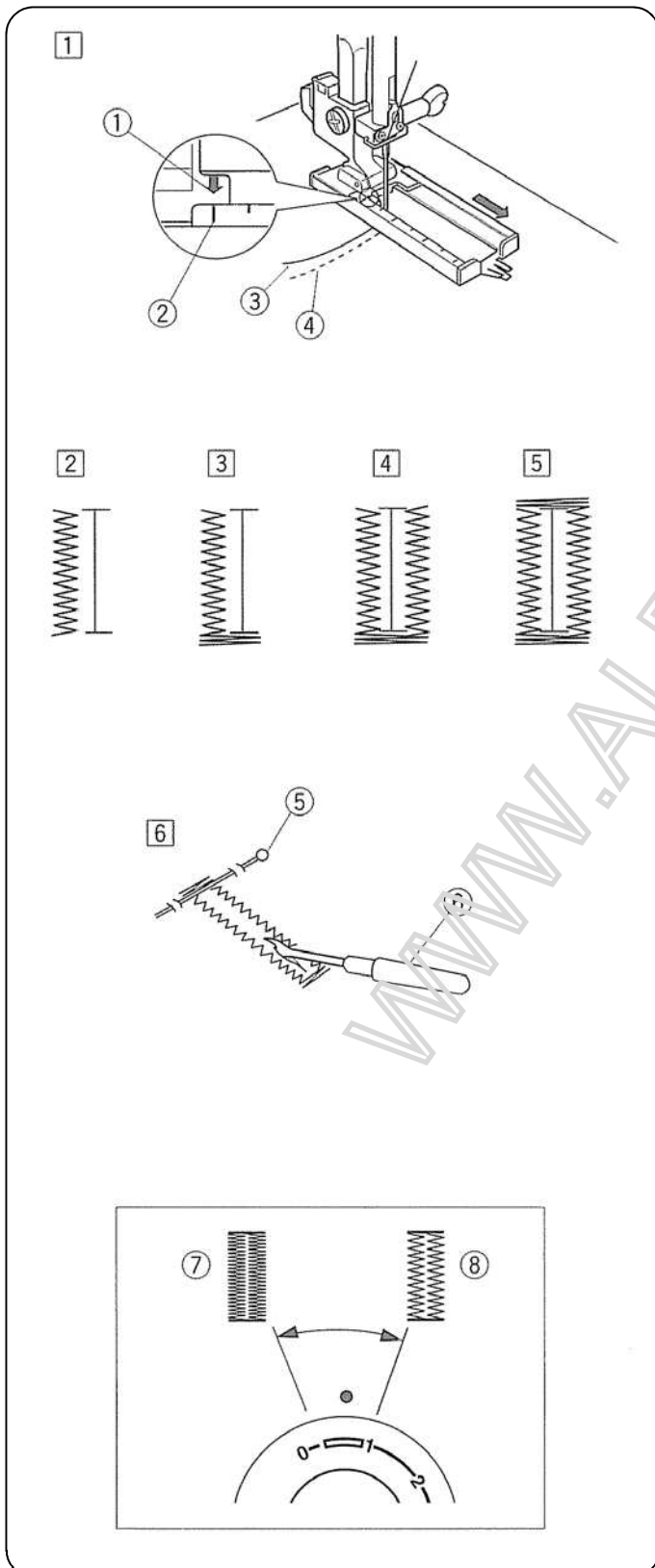
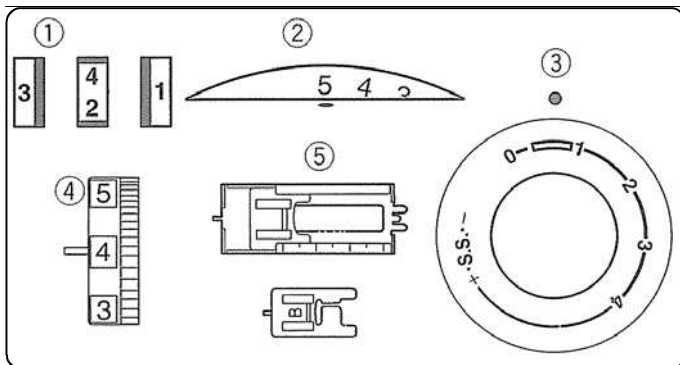
[4] Truputį į save patraukite kilpos svirtį.



[5] Iš naujo paleiskite mašiną, atlikite galinį skersinį ir dešinį kilpos kraštą. Mašiną sustabdykite siuvimo pradžios taške.

[6] Kai tik kilpa baigta, kilpos svirtį pastumkite iki galo aukštyn.

WWW.ALPOVIDA.LT



Kilpa per 4 žingsnius (Tik 521)

Mašinos nustatymas

- ① Peltakio pasirinkimas:
- ② Zigzago plotis: 4-5
- ③ Dygsnio ilgis: 0.5-1
- ④ Siūlo įtempimas: 1-5
- ⑤ Prispaudimo pėdelė: Rėmelis kilpai J arba pėdelė kilpai B

[1] Pastatykite peltakio pasirinkimo rankenėlę ant „1“.

Tvarkingai atžymėkite kilpos ilgį ant audinio. Patieskite audinį taip, kad tolimiausias skersinis būtų po pėdele (kilpa turi judėti link mūsų). Atmeskite abu siūlus į kairę. Parslinkite šliaužiklį į save taip, kad atžyma 2 viršuje sutaptų su pradžios tašku 1.

- ① Pradžios taškas
- ② Atžyma viršuje

PASTABA:

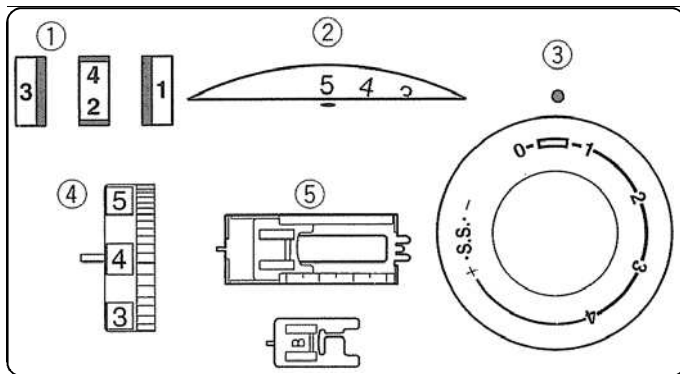
Skalė ant šliaužiklio pateikta centimetrais

- [2] Siūkite į priekį, kol nepasieksite Jūsų kilpos priekinės atžymos. Sustabdykite mašiną.
- [3] Pakelkite adatą aukštyn. Peltakio pasirinkimo rankenėlę pastatykite ant „2“.
Pasiūkite 5 dygsnius. Sustabdykite mašiną.
- [4] Pakelkite adatą aukštyn. Peltakio pasirinkimo rankenėlę pastatykite ant „3“.
Pasiūkite į priekį, kol nepasieksite tolimiausios kilpos atžymos
- [5] Pakelkite adatą aukštyn. Peltakio pasirinkimo rankenėlę pastatykite ant „4“.
Pasiūkite 5 dygsnius ir sustokite.
Tuomet dygsnio ilgį nustatykite ant „0“, o peltakio pasirinkimo rankenėlę ant tiesaus dygsnio. Pasiūkite keletą sutvirtinančių dygsnių
- [6] Pakelkite adatą ir prispaudimo pėdelę. Nuimkite nuo mašinos audinį ir nukirpkite siūlus. Į užtvirtinimo dygsnius įverkite segtuką. Ardymo įrankiu prapjaukite kilpą. Tik atsargiai, neprapjaukite dygsnių.
- ⑤ Adatos siūlas
- ⑥ Ritelės (apatinis) siūlas

Kilpos tankio keitimas

Pasukite dygsnio ilgio reguliavimo rankenėlę ribose „“, kad pakeisti kilpos dygsnių tankį.

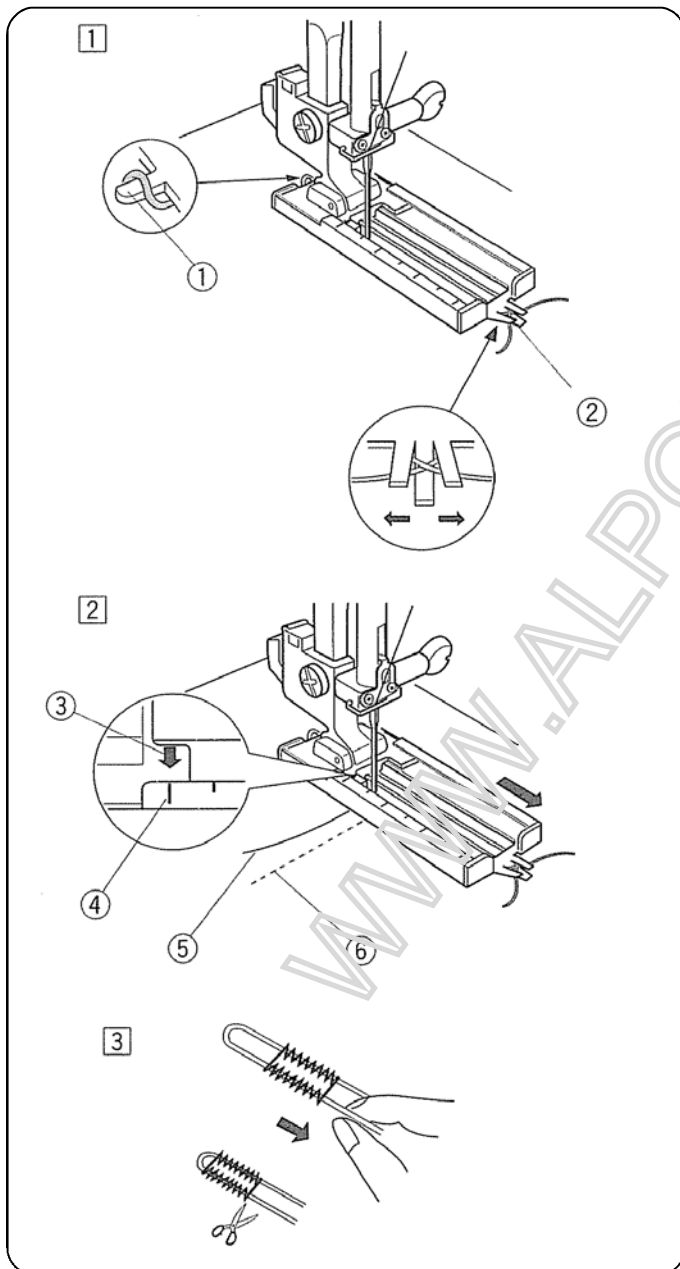
- ⑦ Kilpos dygsniai tankesni
- ⑧ Kilpos dygsniai retesni



Kilpa sutvirtinta su pratiesta virvele (Tik 521)

Mašinos nustatymas

- ① Peltakio pasirinkimas:
- ② Zigzago plotis: 4-5
- ③ Dygsnio ilgis: 0.5-1
- ④ Siūlo įtempimas: 1-5
- ⑤ Prispaudimo pėdelė: Rėmelis kilpai J arba pėdelė kilpai B



- [1] Pakelkite pėdelę automatinei kilpai, užmeskite virvelę ant kabliuko, esančio už pėdelės. Atverskite virvelės galus į priekį, padedant juos po pėdele. Virvelę, kad ją ištempti, užkabinkite už šakutės, esančios pėdelės priekyje.

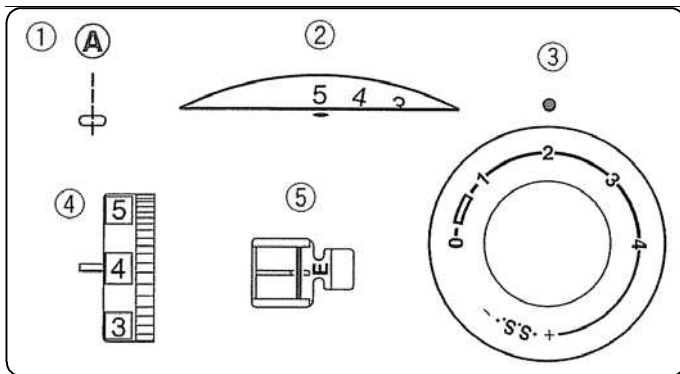
- ① Kabliukas
- ② Šakutė

- [2] Abu siūlus atmeskite į kairę. Paslinkite šliaužikį į save taip, kad viršutinė atžyma ④, esanti ant šliaužiklio, sutaptų su pradžios tašku ③.

- ③ Pradžios taškas
- ④ Viršutinė atžyma
- ⑤ Adatos siūlas
- ⑥ Ritelės (apatinis) siūlas

Nuleiskite adatą į audinį į pradžios tašką ir nuleiskite prispaudimo pėdelę. Palengva spauskite pedalą ir nusiūkite kilpą virš virvelės. Atlikimo seka, kaip ir siuvant paprastą kilpą.

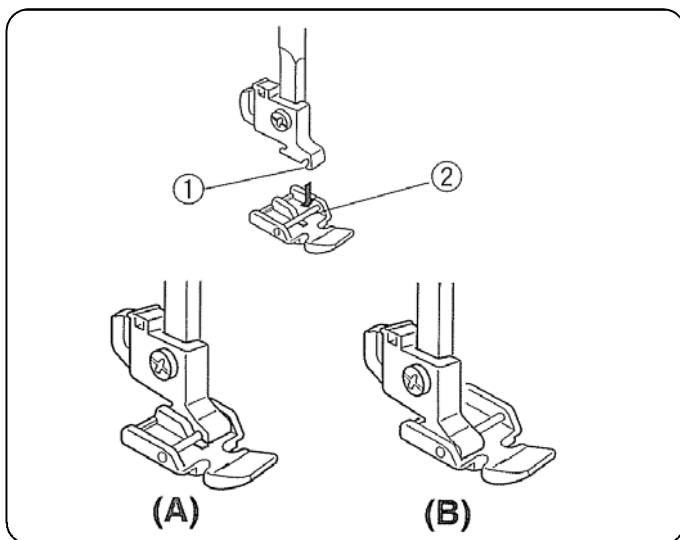
- [3] Patraukite už kairio virvelės galo, patempkite jį ir nukirpkite galus. Kaip prapjauti kilpą, žiūr. pusl.32.



Užtrauktuko įsiuvinimas

Mašinos nustatymas

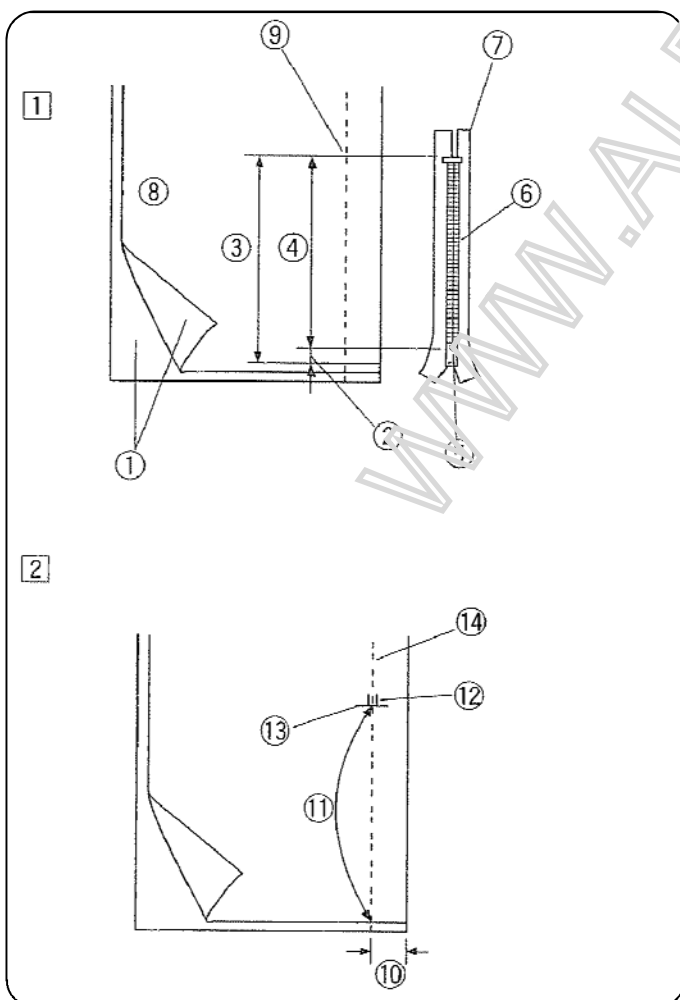
- ① Peltakio pasirinkimas: A
- ② Zigzago plotis: 5
- ③ Dygsnio ilgis: 1.5-4
- ④ Siūlo įtempimas: 3-6
- ⑤ Prispaudimo pėdelė: Pėdelė E užtrauktuko įsiuvimui



Pėdelės užtrauktukui pritvirtinimas

- A. Kad prisiūti kairę užtrauktuko pusę, pėdelę E pritvirtinkite už išėmos ant skersinio dešinės pusės
- B. Kad prisiūti dešinę užtrauktuko pusę, pėdelę E prikabinkite už išėmos ant skersinio kairės pusės

- ① Išėma
- ② Skersinis



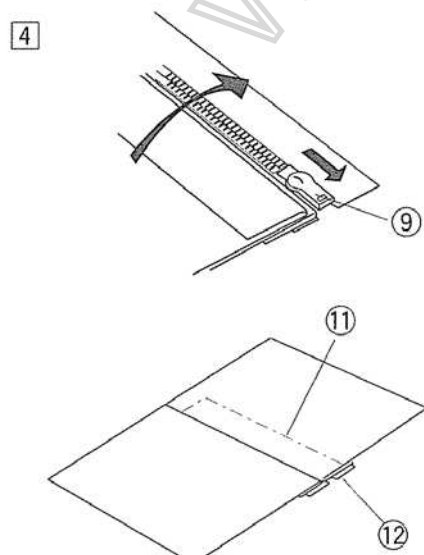
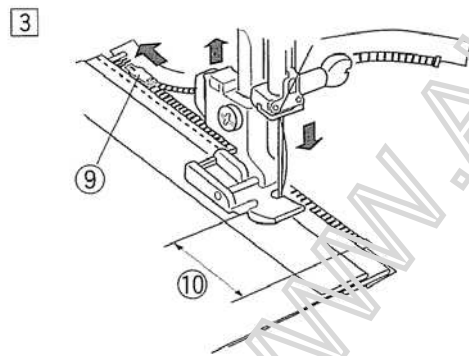
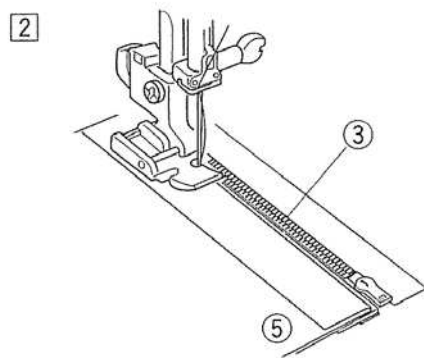
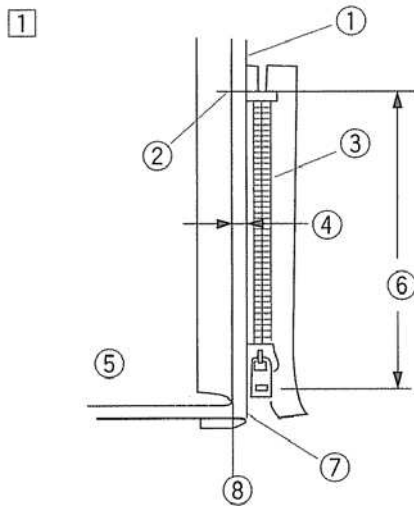
- [1] Pridėkite vieną cm prie užtrauktuko matmens. Tai bendras prakirpimo matmuo.

- ① Priekinė audinio pusė
- ② 1 cm
- ③ Prakirpimo matmuo
- ④ Užtrauktuko matmuo
- ⑤ Spyna
- ⑥ Užtrauktuko dantukai
- ⑦ Užtrauktuko juosta
- ⑧ Išversta pusė
- ⑨ Prakirpimo pabaiga

- [2] Sudėkite priekines audinio puses kartu. Prasiūkite apatinį kraštą (2 cm) iš dešinės pusės iki prakirpimo pabaigos. Užtvirtinkite dygsnius reversu. Rankiniu būdu pailginkite dygsnius iki 4 mm, atpalaiduokite adatos siūlo įtempimą iki 1, pridaigstykite pilną užtrauktuko ilgį ant audinio.

- ⑩ 2cm užlaida
- ⑪ Daigstymas
- ⑫ Reversas
- ⑬ Prakirpimo pabaiga
- ⑭ Apatinis kraštas

Prisiuvimas



[1] Prisekite užtrauktuko prisiuvimo pėdelę prie pėdelės laikiklio iš dešinės pusės. Uždėti atgal viršutinį audinio sluoksnį ant užlaidos. Tada uždėkite apatinį audinio sluoksnį, paliekant 0.4 cm iki audinio krašto.

- ① Apatinis sluoksnis
- ② Prakirpimo pabaiga
- ③ Užtrauktuko dantukai
- ④ 0.4 cm iki krašto
- ⑤ Viršutinis kraštas
- ⑥ Prakirpimo matmuo
- ⑦ Uždėtas kraštas
- ⑧ Daigstymas

[2] Išdėstykite užtrauktuko dantukus greta su klaste 0.4 cm ir pridaigstykite užtrauktuko juostą prie audinio apatinio sluoksnio. Sutapdinkite užtrauktuko pėdelę su klaste. Gražinkite siūlo įtempimą ir dygsnio ilgį į pradines reikšmes. Nusiūkite per visą užtrauktuko juostos ilgį.

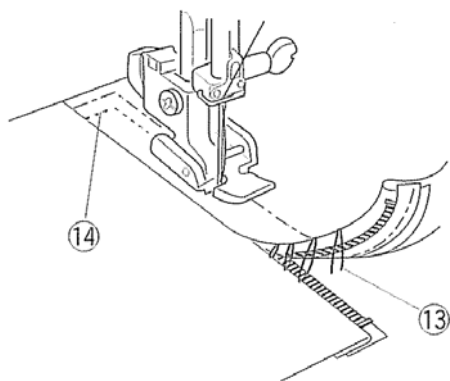
[3] Sustokite, kai pėdelė bus 5 cm iki užtrauktuko spynos. Nuleiskite adatą į audinį, pakelkite prispaudimo pėdelę ir atverkite užtrauktuką.

- ⑨ Spyna
- ⑩ 5 cm

[4] Nuimkite audinį ir uždarykite užtrauktuką. Paimkite viršutinį audinio sluoksnį ir prateskite jį virš užtrauktuko. Pridaigstykite užtrauktuko juostą prie viršutinio sluoksnio.

- ⑪ Daigstymas
- ⑫ Užtrauktuko juosta

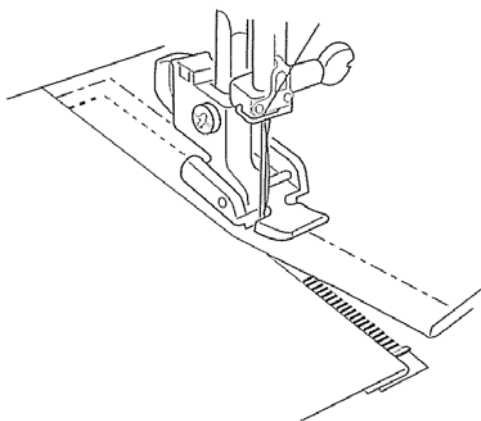
5



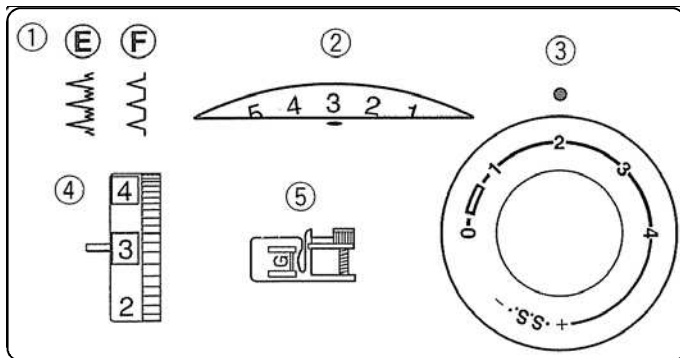
- [5] Pakelkite pėdelę. Nuimkite ją ir perstatykite į kairę pusę. Nusiūkite apatinę dalį 1 cm nuo daigstymo statmenai užtrauktuko juostai ir prakirpimo pabaigai. Pasukite audinį 90 laipsnių ir nusiūkite per visą užtrauktuko juostos ilgį. Sustokite keletą cm iki užtrauktuko viršaus. Nuleiskite adatą į audinį, pakelkite pėdelę, pašalinkite daigstymo dygsnius.

- ⑬ Daigstymo dygsniai
⑭ 1 cm

6



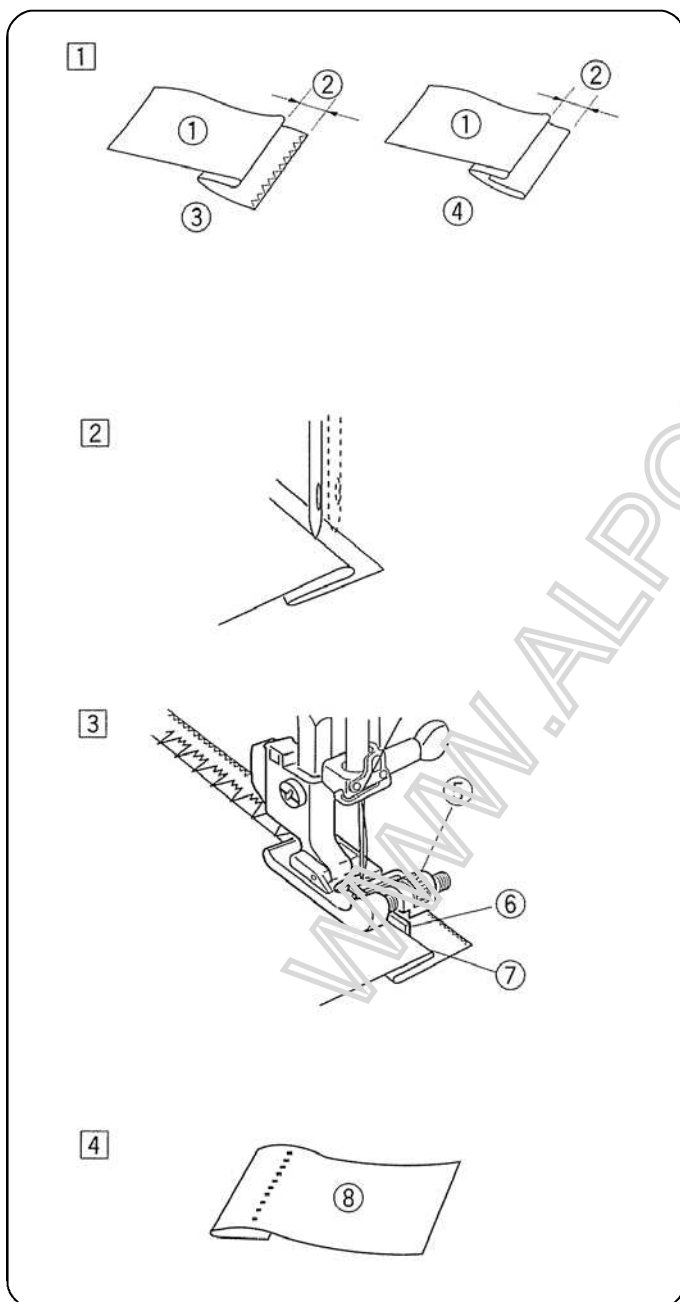
- [6] Atidarykite užtrauktuką. Siūlės pabaigoje padarykite keletą reverso dygsnių, kad užtvirtinti siūlę. Kai abi užtrauktuko pusės prisiūtos, su ardymo įrankiu pašalinkite daigstymo dygsnius.



Paslėpto dygsnio siūlė

Mašinos nustatymas

- ① Peltakio pasirinkimas: E arba F
- ② Zigzago plotis: 2-3
- ③ Dygsnio ilgis: 2-3
- ④ Siūlo įtempimas: 1-4
- ⑤ Prispaudimo pėdelė: Pėdelė G paslėpto dygsnio siūlei



- [1] Užlenkite kraštą, po to atlenkite jį atgal, formuojant užlaidą siūlei nuo 0.4 iki 0.7 cm, kaip pavaizduota.

- ① Išversta audinio pusė
- ② 0.5 cm
- ③ Sunkus audinys
- ④ Lengvi ir vidutiniai audiniai

- [2] Patalpinkite medžiagą taip, kad adata galėtų vos įdurti į klostę, adatai atsidūrus dešinėje kraštinėje svyravimo padėtyje. Nuleiskite prispaudimo pėdelę.

- [3] Pasukite kreiptuvo varžtą, kad sureguliuoti kreiptuvą vienoje linijoje su klostės kraštu. Siūkite išilgai klostės krašto, kreipiant medžiagą taip, kad adata pagautų klostės kraštą.

- ⑤ Kreiptuvo varžtas
- ⑥ Kreiptuvas
- ⑦ Klostė

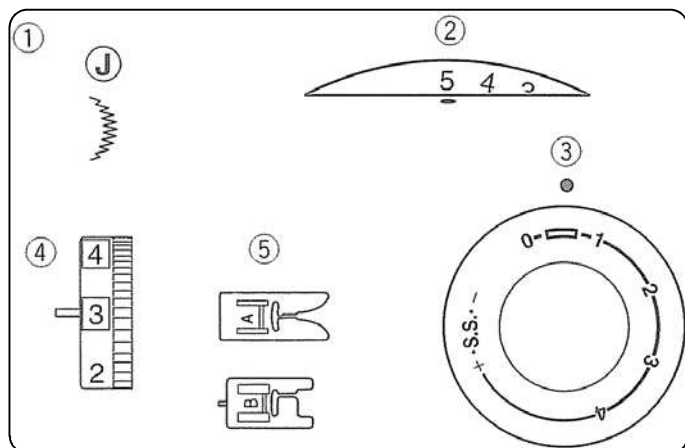
- [4] Ištieskite klostę.

- ⑧ Geroji medžiagos pusė.

PASTABA:

Jeigu adata per toli nueis į kairę, ant priekinės audinio pusės bus matomi dygsniai.

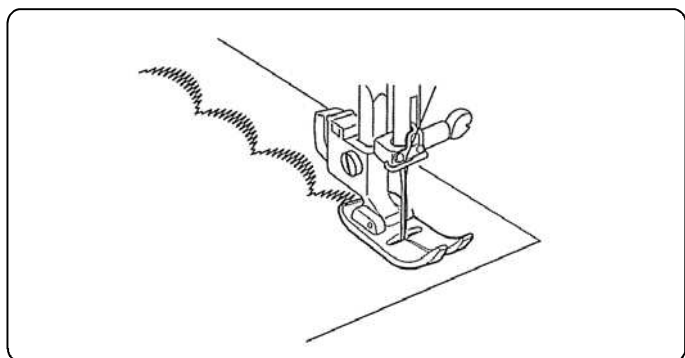
5 SKYRIUS. DEKORATYVINIS SIUVIMAS



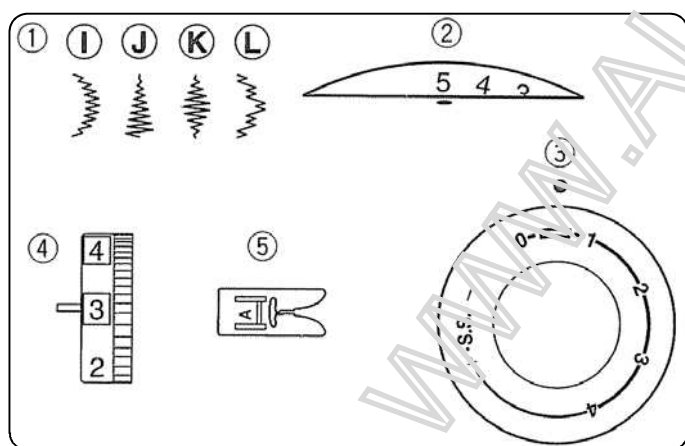
Dekoratyviniai atlasiniai dygsniai (Tik 521)

Mašinos nustatymas

- ① Peltakio pasirinkimas: J
- ② Zigzago plotis: 3-5
- ③ Dygsnio ilgis: 0.5-1
- ④ Siūlo įtempimas: 1-4
- ⑤ Prispaudimo pėdelė: Pėdelė A zigzagai arba pėdelė B kilpai



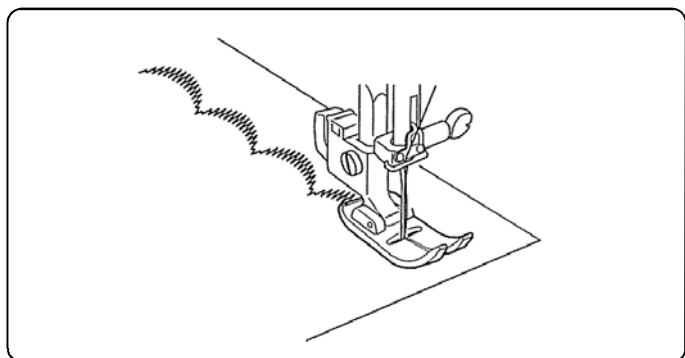
Ant bandomosios audinio juostelės nustatykite dygsnių tankį. Neprikaištingam rezultatui, ant audinių, kaip šifonas, esant būtinumui, panaudokite vieną sluoksnį nuplėšiamo stabilizatoriaus. Geresniam rezultatui, truputį sumažinkite viršutinio siūlo įtempimą.



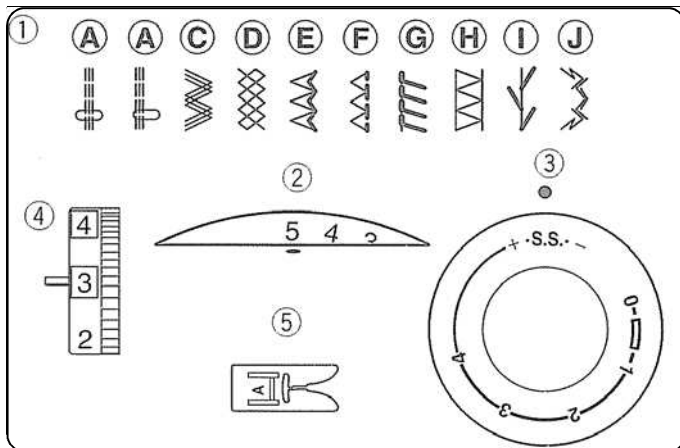
Dekoratyviniai atlasiniai dygsniai (Tik 525S)

Mašinos nustatymas

- ① Peltakio pasirinkimas: I-L
- ② Zigzago plotis: 3-5
- ③ Dygsnio ilgis: 0.5-1
- ④ Siūlo įtempimas: 1-4
- ⑤ Prispaudimo pėdelė: Pėdelė A zigzagai arba pėdelė B kilpai



Ant bandomosios audinio juostelės nustatykite dygsnių tankį. Neprikaištingam rezultatui, ant audinių, kaip šifonas, esant būtinumui, panaudokite vieną sluoksnį nuplėšiamo stabilizatoriaus. Geresniam rezultatui, truputį sumažinkite viršutinio siūlo įtempimą.

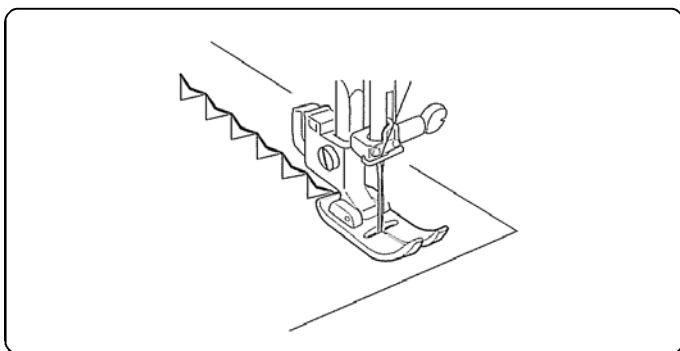


Dekoratyviniai elastiniai dygsniai

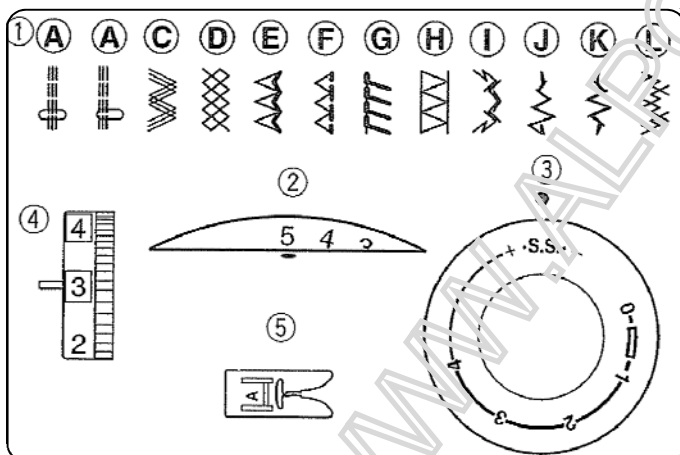
(Tik 521)

Mašinos nustatymas

- ① Peltakio pasirinkimas: A-J
- ② Zigzago plotis: 3-5
- ③ Dygsnio ilgis: S.S.
- ④ Siūlo įtempimas: 1-4
- ⑤ Prispaudimo pėdelė: Pėdelė A zigzagui



Dekoratyviniai elastiniai dygsniai naudojami suteikiant gaminiui individualumo. Darbo metu atsargiai nukreipkite audinį, kadangi jis judės pirmyn-atgal.

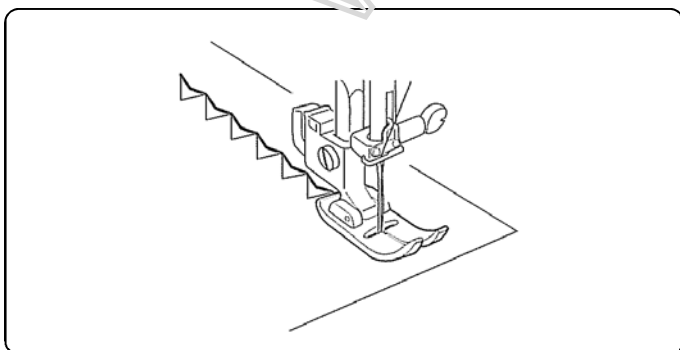


Dekoratyviniai elastiniai dygsniai

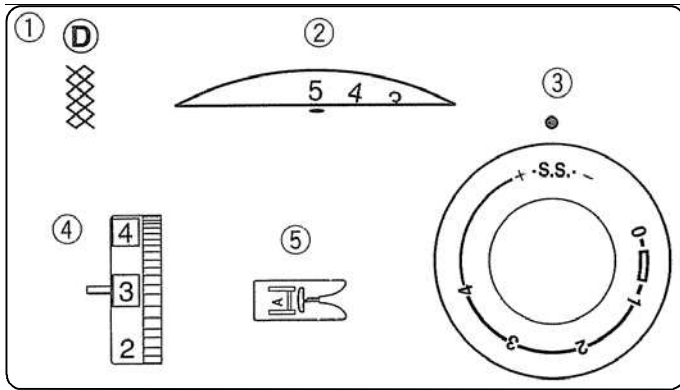
(Tik 525S)

Mašinos nustatymas

- ① Peltakio pasirinkimas: A-L
- ② Zigzago plotis: 3-5
- ③ Dygsnio ilgis: S.S.
- ④ Siūlo įtempimas: 1-4
- ⑤ Prispaudimo pėdelė: Pėdelė A zigzagui



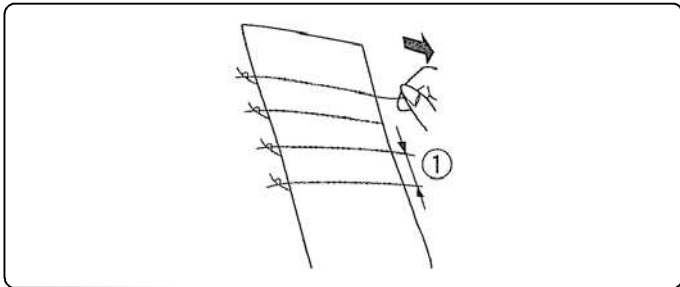
Dekoratyviniai elastiniai dygsniai naudojami suteikiant gaminiui individualumo. Darbo metu atsargiai nukreipkite audinį, kadangi jis judės pirmyn-atgal.



Klostės

Mašinos nustatymas

- ① Peltakio pasirinkimas: D
- ② Zigzago plotis: 3-5
- ③ Dygsnio ilgis: S.S.
- ④ Siūlo įtempimas: 1-4
- ⑤ Prispaudimo pėdelė: Pėdelė A zigzagai

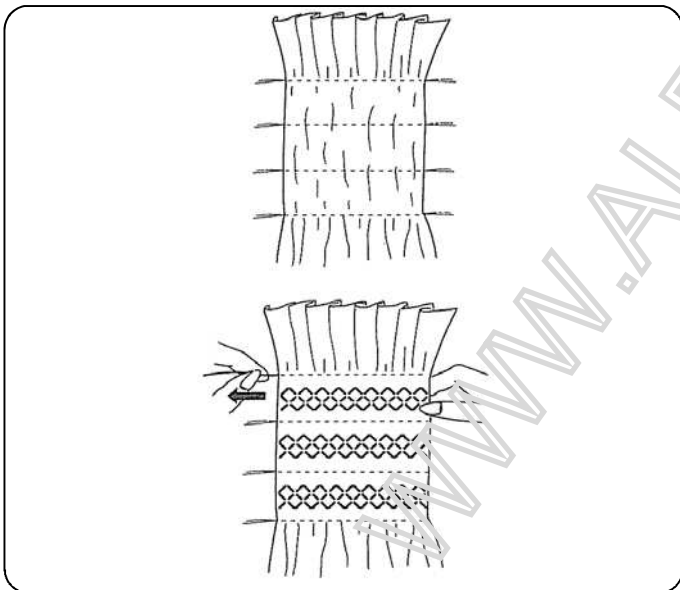


Žingsnis 1:

Paimkite lengvą ir minkštą audinį, kaip batistas arba šali. Atkirpkite audinio tris kartus daugiau negu numanomas plotis.

Dygsnio ilgį nustatykite į „4“ ir atpalaiduokite adatos siūlo įtempimą iki „1“. Pasiūkite tiesiu dygsniu lygiagrečias linijas kas 1 cm viena nuo kitos skersai viso klostimo ploto.

① 1 cm

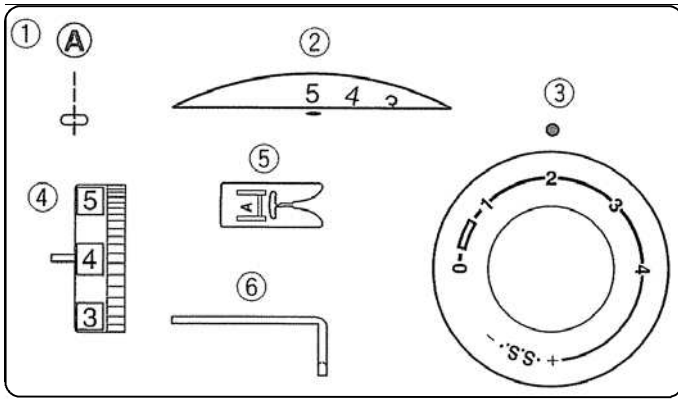


Žingsnis 2:

Iš vieno krašto užriškite mazgus. Iš kito krašto ištraukite ritelės (apatinį) siūlą ir tolygiai išdėstykite klostes. Užtvirtinkite siūlus. Nustatykite pirmąją siūlo įtempimą.

Tarp klosčių eilių nusiūkite dekoratyvinius peltakius.

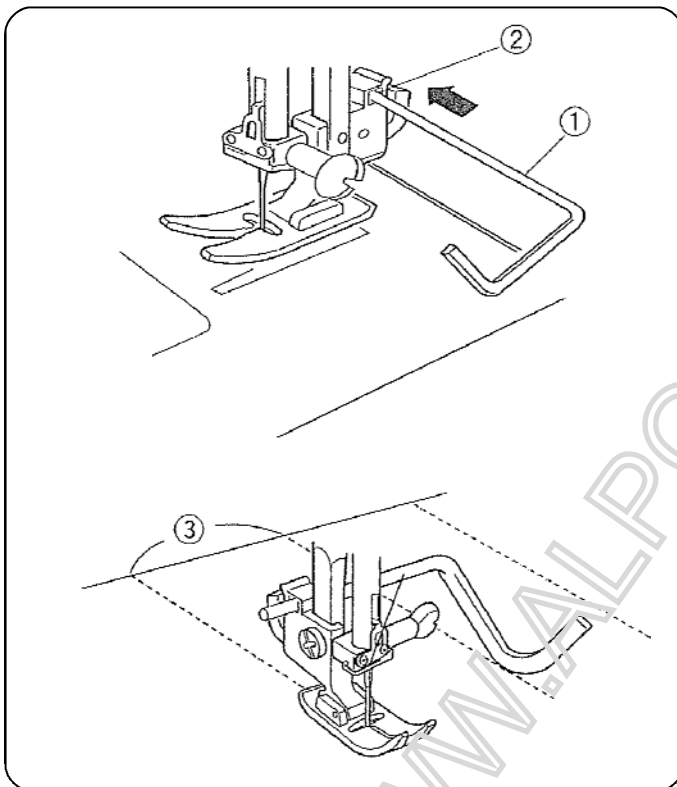
Užbaigus darbą, paleiskite klosčių dygsnius.



Dygsniavimas (Tik 525S)

Mašinos nustatymas

- ① Peltakio pasirinkimas: A
- ② Zigzago plotis: 0 arba 5
- ③ Dygsnio ilgis: 1.5-4
- ④ Siūlo įtempimas: 3-6
- ⑤ Prispaudimo pėdelė: Pėdelė A zigzagui
- ⑥ Kreiptuvas dygsniavimui



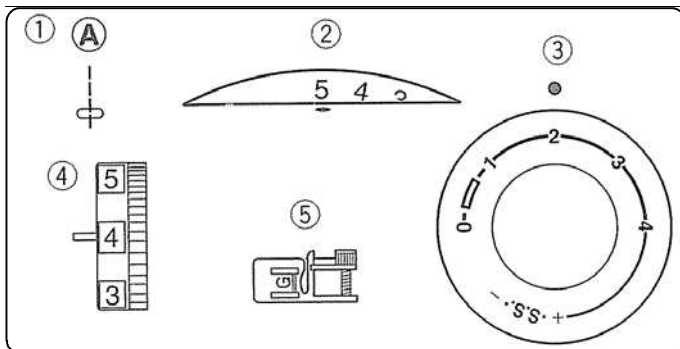
Kreiptuvas dygsniavimui padeda išlaikyti pastovų atstumą tarp eilių.

Įstatykite dygsniavimo kreiptuvą į kiaurymę ir nustatykite pageidaujimą atstumą tarp eilių.

- ① Dygsniavimo kreiptuvas
- ② Kiaurymė kreiptuvui

Siūkite tiesių siūlių eiles, dygsniavimo kreiptuvas turi praeiti tiksliai pagal ankstesnę eilę.

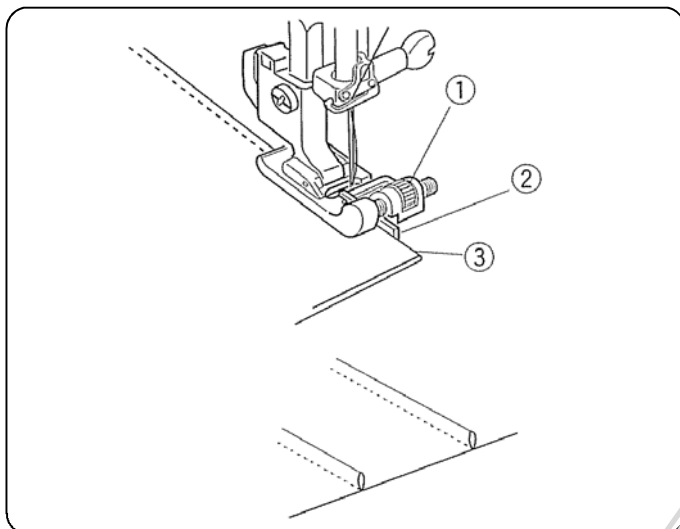
- ③ Atstumas tarp eilių.



Siauros klostės

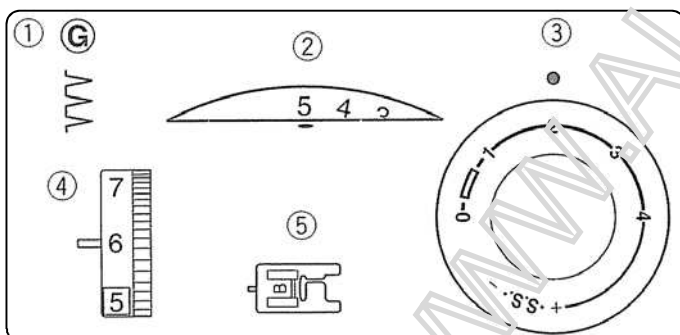
Mašinos nustatymas

- ① Peltakio pasirinkimas: A
- ② Zigzago plotis: 0 arba 5
- ③ Dygsnio ilgis: 1.5-3
- ④ Siūlo įtempimas: 2-6
- ⑤ Prispaudimo pėdelė: Pėdelė G paslėpto dygsnio siūlei



Sulenkite audinį gerąja puse į vidų. Nuleiskite adatą 0.1 – 0.2 cm nuo pakloto krašto. Nuleiskite pėdelę. Pasukite varžtą ant pėdelės taip, kad kreiptuvas, esantis ant pėdelės, būtų priglundęs prie sulenktą krašto. Siūkite lėtai, nukreipdami sulenktą kraštą išilgai kreiptuvo, esančio ant pėdelės. Atlenkite audinį ir išlyginkite klostes.

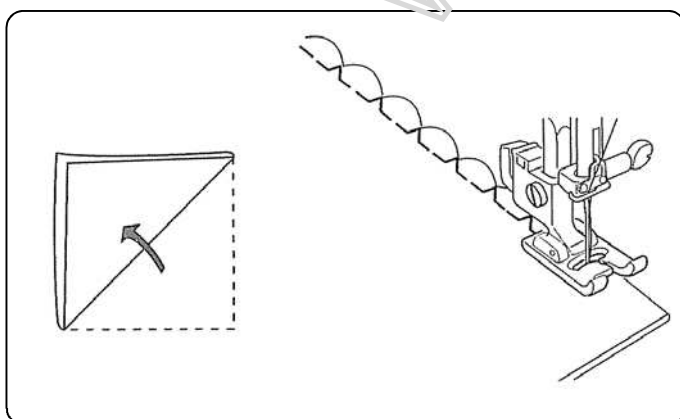
- ① Varžtas
- ② Kreiptuvas
- ③ Sulenktas kraštas



Siūlė-kriauklė

Mašinos nustatymas

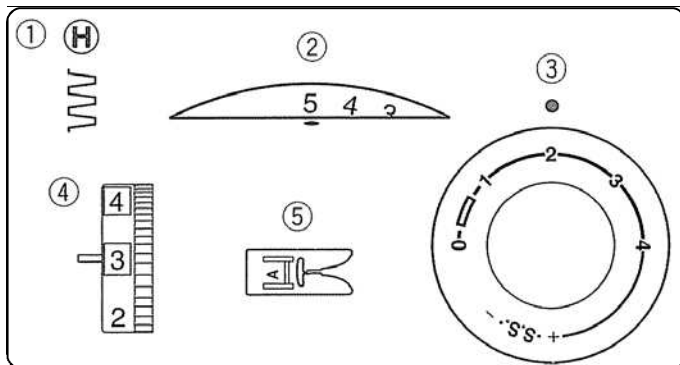
- ① Peltakio pasirinkimas: G
- ② Zigzago plotis: 5
- ③ Dygsnio ilgis: 2-3
- ④ Siūlo įtempimas: 6-8
- ⑤ Prispaudimo pėdelė: Pėdelė B kilpai



Paimkite lengvą audinį (pavyzdžiui, trikotažą), sudėkite klostę. Siuvimo metu adata į siūlę turi formuoti iš dešinės pusės sulenktą kraštą. Užbaigus darbą, ištiesinkite audinį ir iš vienos pusės išlyginkite siūlę.

PASTABA:

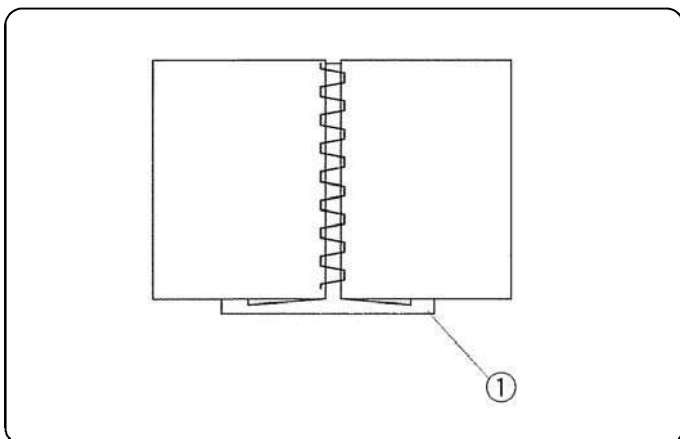
Norėdami atlikti dideles klostes, padidinkite adatos siūlo įtempimą



Siuvinėjimas kiauručiais

Mašinos nustatymas

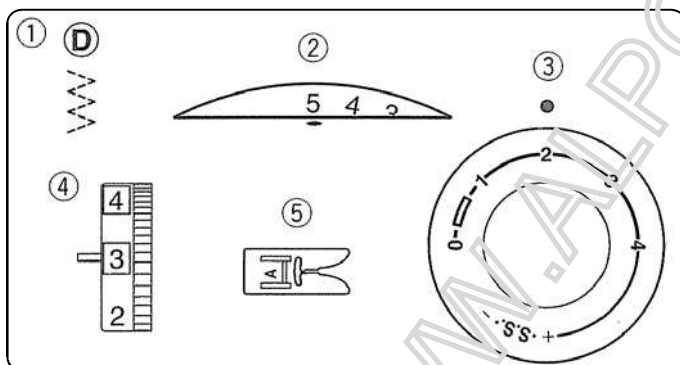
- ① Peltakio pasirinkimas: H
- ② Zigzago plotis: 3-5
- ③ Dygsnio ilgis: 1-3
- ④ Siūlo įtempimas: 1-4
- ⑤ Prispaudimo pėdelė: Pėdelė A zigzagui



Šiuo dygsniu pasinaudokite, sujungiant dvi gaminio dalis ir suteikiant gaminiui patrauklumo. Sulenkite klostes po 1.3 cm iš abiejų kraštų ir išlyginkite. Segtukais sutvirtinkite abu kraštus 0.3 cm vieną nuo kito prie popieriaus arba prie atplėšiamo stabilizatoriaus.

- ① Popierius

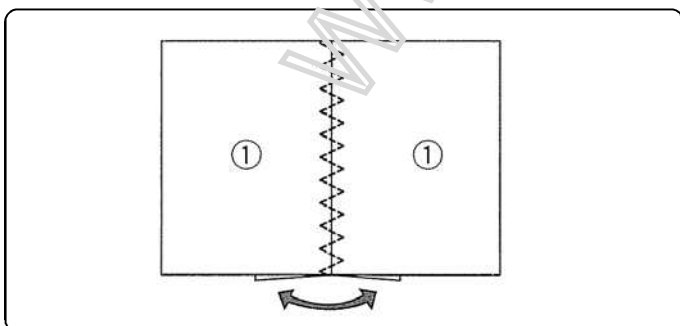
Lėtai siūkite, nukreipiant audinį taip, kad adata užgriebtų sulenktus kraštus iš abiejų pusių. Užbaigus darbą, pašalinkite popierių.



„Pečvork“

Mašinos nustatymas

- ① Peltakio pasirinkimas: D
- ② Zigzago plotis: 5
- ③ Dygsnio ilgis: 1-3
- ④ Siūlo įtempimas: 1-4
- ⑤ Prispaudimo pėdelė: Pėdelė A zigzagui



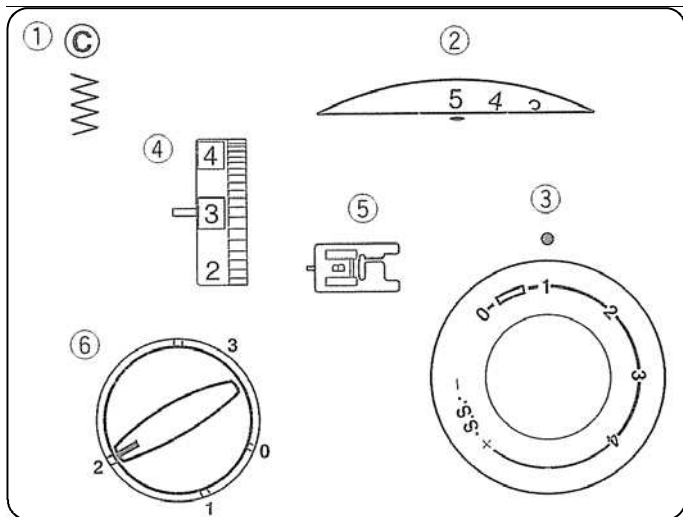
Sudėkite du audinio sluoksnius gerąja puse vieną į kitą.

Tiesiais dygsniais nusiūkite išilgai kraštų. Ištieskite audinį ir atlenkite užlaidas.

Padėkite audinį po pėdele taip, kad siūlės linija sutaptų su pėdelės centru.

Nuleiskite prispaudimo pėdelę ir nusiūkite peltakį išilgai siūlės linijos.

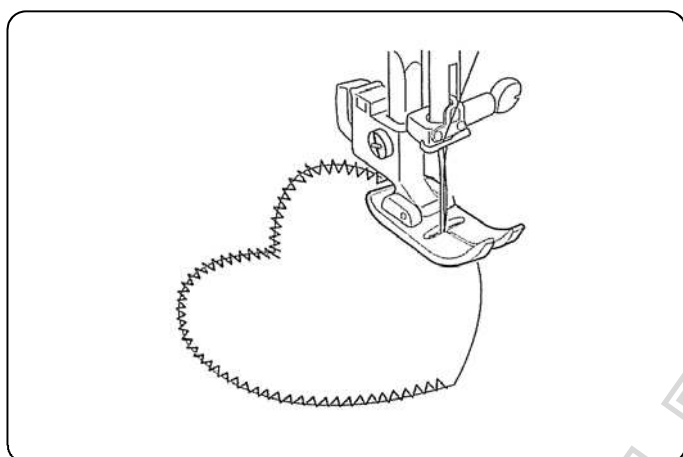
- ① Geroji audinio pusė



Aplikacija

Mašinos nustatymas

- ① Peltakio pasirinkimas: C
- ② Zigzago plotis: 3-5
- ③ Dygsnio ilgis: 0.5-1
- ④ Siūlo įtempimas: 1-4
- ⑤ Prispaudimo pėdelė: Pėdelė B kilpai
- ⑥ Pėdelės spaudimas: „2“



Pritvirtinkite arba lygintuvu priklijuokite lydžią aplikaciją prie audinio.

Nusiūkite aplink aplikaciją taip, kad dygsniai gultų pagal išorinį aplikacijos kraštą.

Kamų apdorojimas:

Sustabdykite mašiną ir nuleiskite adatą į audinį ant išorinio aplikacijos krašto.

Pakelkite prispaudimo pėdelę, sukite audinį reikalinga kryptimi.

PASTABA:

Baigus darbą, nustatykite pėdelės spaudimą ant „3“.

5 SKYRIUS. MAŠINOS PRIEŽIŪRA

⚠ DĖMESIO:

Prieš pradėdant valyti mašiną, išjunkite mašinos elektros maitinimą ir ištraukite kištuką iš rozetės

PASTABA:

Neardykite mašinos kitaip negu aprašyta šiame skyriuje

Išorinį korpusą valykite su audiniu ir minkštu muilu.

Šaudyklės ir audinio padavimo mechanizmo valymas

[1] Nuimkite prispaudimo pėdelę ir adatą. Su atsuktuvu išsukite adatos plokštelės varžtą.

Nuimkite adatos plokštelę ir išimkite ritelę.

① Varžtas

[2] Pakelkite ir ištraukite ritelės laikiklį.

② Ritelės laikiklis

[3] Šepetėliu nuvalykite šiukšles ir dulkes. Pavalkite ritelės laikiklį su minkštu sausu audiniu.

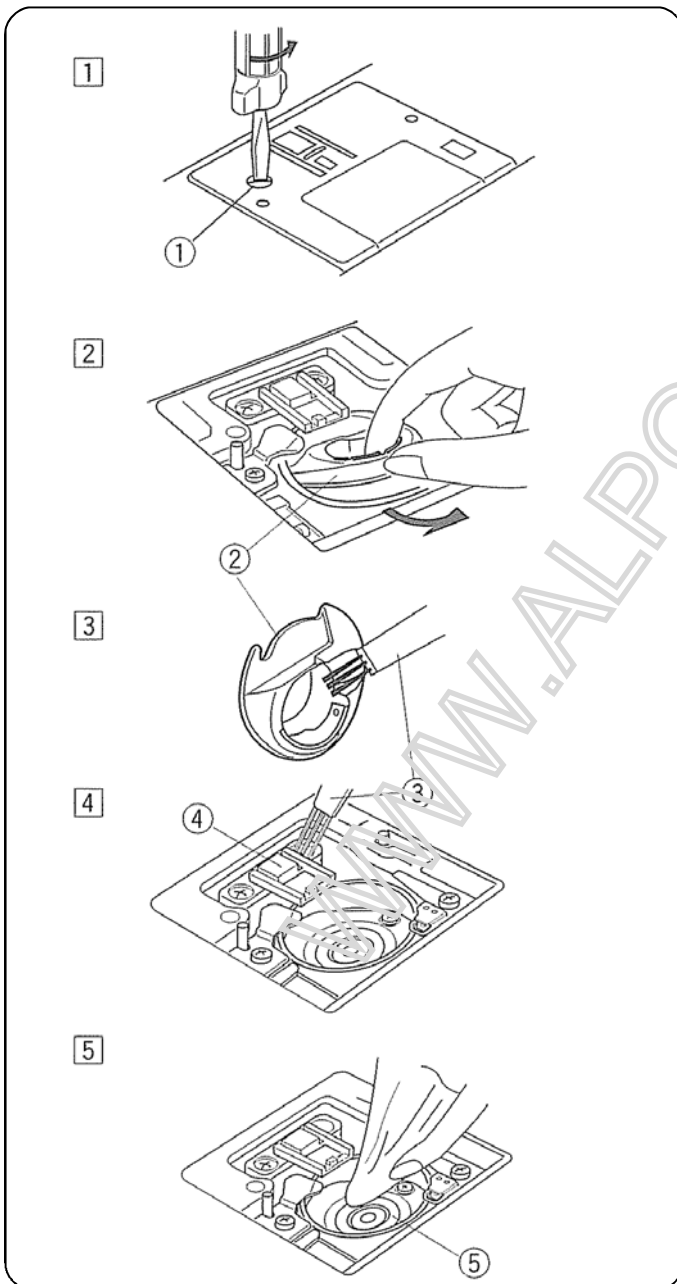
[4] Su šepetėliu nuvalykite dulkes nuo audinio padavimo ir šaudyklės mechanizmų.

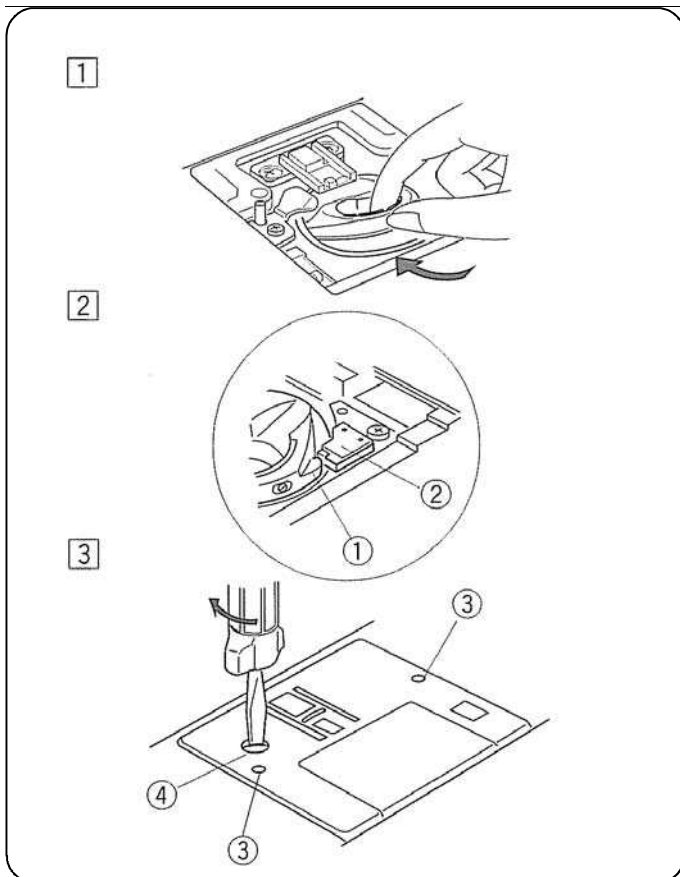
③ Šepetėlis dulkėms valyti

④ Audinio padavimo mechanizmas

[5] Su sausu minkštu audiniu nuvalykite šaudyklės mechanizmą.

⑤ Šaudyklės mechanizmas





Ritelės laikiklio pakeitimas

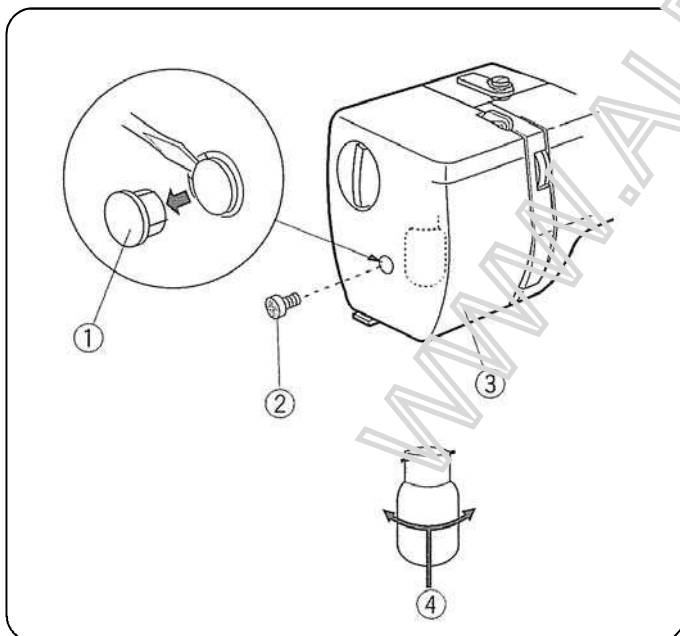
[1] Ritelės laikiklį įstatykite į šaudyklės mechanizmą.

[2] Ritelės laikiklio iškyšulys turi būti greta šaudyklės mechanizmo fiksatoriaus.

- ① Iškyšulys
- ② Fiksatorius

[3] Įstatykite ritelę. Pastatykite į vietą adatos plokštelę, kad du kreipianieji kaišteliai pataikytų į adatos plokštelės kiaurymes. Atsuktuvu užveržkite varžtą.

- ③ Kreipiančiosios kiaurymės
- ④ Varžtas



Lemputės keitimas

725S modelis turi LED apšvietimą!

⚠ DĖMESIO:

Prieš keičiant lemputę išjunkite mašinos maitinimą ir ištraukite kištuką iš rozetės

Ištraukite kaištį ir atsukite varžtą. Nuimkite priekinę panelę.

- ① Kaištis
- ② Varžtas
- ③ Priekinė panelė

Pastumkite lemputę ir, kad išimti, pasukite ją prieš laikrodžio rodyklę. Įstatant naują lemputę, pastumkite ir pasukite ją pagal laikrodžio rodyklę.

- ④ Lemputė

GEDIMŲ ŠALINIMAS

Gedimas	Galima priežastis	Pastaba
Trūkinėja viršutinis siūlas	<ol style="list-style-type: none"> 1. Neteisingai įvertas adatos siūlas 2. Viršutinis siūlas per daug įtemptas 3. Sulenkta arba atbukusi adata 4. Neteisingai įstatyta adata 5. Prieš pradėdant siūti abu siūlai nebuvo atmesti atgal ir nepakloti po prispaudimo pėdele 6. Užbaigus siūti, audinys nebuvo atmestas atgal 7. Adatos ir siūlo numeriai neatitinka vienas kitam 	<p>Puslapis 13 Puslapis 18 Puslapis 9 Puslapis 8</p> <p>Puslapis 19 Puslapis 19 Puslapis 9</p>
Trūkinėja apatinis siūlas	<ol style="list-style-type: none"> 1. Apatinis siūlas neteisingai įvertas į ritelės laikiklį 2. Užsiteršė ritelės dangtelis 3. Pažeista ritelė, sunkiai sukasi 4. Siūlas laisvai suvyniotas ant ritelės 	<p>Puslapis 12 Puslapis 45 Pakeisti ritelę Pervynioti siūlą</p>
Lūžinėja adata	<ol style="list-style-type: none"> 1. Neteisingai įstatyta adata 2. Sulenkta arba atbukusi adata 3. Adata nepakankamai pritvirtinta 4. Naudojama neteisinga pėdelė 5. Audinys nebuvo atmestas atgal po siuvimo 6. Per plona adata siuvamai medžiagai 	<p>Puslapis 9 Puslapis 9 Puslapis 9 Pakeisti pėdelę Puslapis 19 Puslapis 9</p>
Kilpojasi viršutinis siūlas	<ol style="list-style-type: none"> 1. Silpnas adatos siūlo įtempimas 2. Siūlas neatitinka adatos dydžiui 	<p>Puslapis 16 Puslapis 8</p>
Praleidinėjami dygsniai	<ol style="list-style-type: none"> 1. Neteisingai įstatyta adata 2. Adata atbukusi arba sulenkta 3. Adata ir/arba netinka siuvamai medžiagai 4. Siuvant plonas, sintetines ir elastines kojines nenaudojama adata su žydrų antgaliu 5. Neteisingai įvertas adatos siūlas 6. Naudojama adata žemos kokybės 	<p>Puslapis 9 Puslapis 9 Puslapis 9 Puslapis 9</p> <p>Puslapis 13 Pakeisti adatą</p>
Siūlė banguojasi	<ol style="list-style-type: none"> 1. Per daug įtemptas adatos siūlas 2. Neteisingai įvertas adatos siūlas 3. Adata per stora siuvamai medžiagai 4. Ilgi dygsniai <p>*Siuvant labai plonas medžiagas, po jomis paklokite stabilizatorių</p>	<p>Puslapis 18 Puslapis 13 Puslapis 9 Sutrupinkite dygsnius</p>
Netolygiai paduodama medžiaga	<ol style="list-style-type: none"> 1. Audinio kreiptuve prisikauptė nešvarumų 2. Per trumpi dygsniai 3. Nepajungtas padavimo mechanizmas 4. Nereguliuotas pėdelės spaudimas į audinį 	<p>Puslapis 45 Pailginti dygsnius Puslapis 7 Puslapis 7</p>
Mašina neveikia	<ol style="list-style-type: none"> 1. Mašina neįjungta į rozetę 2. Ritelės skyriuje įstrigo nešvarumų 3. Smagratis išjungtas ritelės vyniojimui 	<p>Puslapis 6 Puslapis 45 Puslapis 11</p>
Siūlės nelygios	<ol style="list-style-type: none"> 1. Dygsniai nesubalansuoti 	<p>Puslapis 17</p>
Netvarkingai siuvama kilpa	<ol style="list-style-type: none"> 1. Siuvamai medžiagai netinka kilpos dygsnių tankis 2. Siuvant elastines medžiagas nenaudojama paklotinė medžiaga 	<p>Puslapis 28,32 Puslapis 26</p>
Mašina dirba triukšmingai	<ol style="list-style-type: none"> 1. Į šaudyklės mechanizmą pakliuvo siūlas 2. Padavimo mechanizme susikauptė nešvarumų 	<p>Puslapis 45 Puslapis 45</p>
Audinys nuslysta nuo mašinos	<ol style="list-style-type: none"> 1. Neteisingai nustatytas pėdelės spaudimas į audinį 	<p>Puslapis 7</p>

WWW.ALPOVIDA.LT