

# TECHNINIS VADOVAS



**920**

# SVARBIAUSIOS SAUGAUS DARBO INSTRUKCIJOS

Ši siuvimo mašina nėra žaisliukas. Neleiskite vaikams žaisti su šia mašina.

Ji nėra skirta vaikams ir protiškai atsilikusiems asmenims be atitinkamos priežiūros.

Prieš pradėdant darbą būtinai perskaitykite saugaus darbo taisykles ir techninį aprašymą.

Jūsų siuvimo mašina yra skirta tik buitiniam naudojimui.

Prieš pradėdant darbą būtinai perskaitykite saugaus darbo taisykles ir techninį aprašymą.

## PAVOJINGA — kad išvengtumėte elektros srovės smūgio.

1. Nepalikite įjungtos mašinos be priežiūros. Visuomet, baigę darbą arba prieš atliekant mašinos valymą, išjunkite siuvimo mašiną iš elektros tinklo.
2. Prieš keičiant lemputę, mašiną atjunkite nuo elektros tinklo. Naudokite lemputes tik tos konstrukcijos ir galingumo (15W).

## DĖMESIO – kad išvengti nudegimų, gaisro, elektros srovės smūgio ar kitokio sužalojimo:

1. Neleiskite vaikams žaisti su mašina. Būkite atidūs darbo metu, ypač jeigu kambaryje yra vaikų.
2. Naudokite mašiną tiktai pagal tikslinę paskirtį, kaip nurodyta šioje instrukcijoje. Naudokite priedus, kuriuos rekomenduoja gamintojas ir kurie yra aprašyti šioje instrukcijoje.
3. Nenaudokite siuvimo mašinos, jeigu pazeistas maitinimo laidas arba elektros kištukas. Jeigu mašina buvo nukritusi, patekusi į vandenį arba neteisingai veikia, kreipkitės į savo pardavėją arba pristatykite ją gamintojo atstovui remontui ir sureguliuavimui.
4. Mašina turi dirbti su atviromis ventiliacinėmis angomis. Periodiškai valykite mašinos ventiliacinių angų sritį bei pedalą nuo dulkių, pūko ir audinių likučių.
5. Neįmeskite ir nekaišiotkite nieko į bet kurias angas.
6. Dirbkite su mašina tikta patalpose.
7. Nedirbkite patalpose, kuriose buvo išpurkšti aerozoliai arba buvo naudojamas deguonis.
8. Norėdami išjungti siuvimo mašinos elektros maitinimą, visus jungiklius nustatykite į padėtį „off“ („0“). Po to ištraukite elektros kištuką iš lizdo.
9. Netraukite elektros kištuko iš lizdo laikydami už laido. Visuomet imkite už kištuko korpuso.
10. Pirštus laikykite toli nuo judančių dalių. Ypač didelį dėmesį skirkite darbo sričiai aplink adatą.
11. Naudokite tik originalią adatos plokštelę, naudojant netinkamą plokštelę, galima sulaužyti adatą.
12. Nenaudokite sulenktų adatų.
13. Netraukite ir nestumkite audinio siuvant, nes gali sulūžti adata.
14. Reguluojant ar keičiant detales darbo srityje aplink adatą (įveriant siūlą, keičiant adatą, įveriant apatinį siūlą, keičiant prispaudimo pėdelę ir panašiai), visuomet maitinimo jungiklį perveskite į padėtį „off“ („0“) arba ištraukite kištuką iš tinklo lizdo.
15. Visuomet, atliekant profilaktinius darbus, nuimant dangčius ar atliekant kitokias procedūras, aprašytas šioje instrukcijoje, atjunkite mašiną nuo elektros tinklo.

**IŠSAUGOKITE ŠIAS TAISYKLES IR TECHNINĮ  
APRAŠYMĄ**

## TURINYS

### 1 SKYRIUS. PAGRINDINĖS DALYS

Dalių pavadinimai ..... 2

### 2 SKYRIUS. PASIRUOŠIMAS SIUVIMUI.

Papildomas staliukas ..... 3

Siuvimo reikmenų saugykla ..... 3

Standartinės pagalbinės priemonės ..... 4

Prijungimas mašinos prie tinklo ..... 5

Pėdelės kontrolė ..... 5

Prispaudimo pėdelės pakėlimas ir nuleidimas . 6

Prispaudimo pėdelės keitimas ..... 6

Reversas ..... 7

Adatos tikrinimas ..... 7

Siūlo ir adatos grafikas ..... 7

Ritės strypelių įstatymas ..... 8

Ritelės korpuso išėmimas arba įdėjimas ..... 8

Ritės vyniojimas ..... 9

Siūlo įvėrimas į ritelės korpusą ..... 9

Kaip įverti adatos siūlą ..... 10

Siūlo įvėrimo į adatą įtaisas ..... 11

Ritelės siūlo ištraukimas į viršų ..... 11

Adatos siūlo įtempimo balansavimas ..... 12

Ritės siūlo įtempimo reguliavimas ..... 12

Peltakio pasirinkti ..... 13

Dygsnio ilgio keitimas ..... 13

Dygsnio pločio keitimas ..... 13

Reversas ..... 14

Padavimo dantukų nuleidimas ..... 14

### 3 SKYRIUS. SIUVIMO PAGRINDAI

Tiesus siuvimas ..... 15

Siuvimo krypties keitimas ..... 15

Siūlių kreipiančiųjų panaudojimas ..... 16

Siuvimas stačiu kampu ..... 16

Kintama adatos padėtis ..... 16

Siuvimas zigzagu ..... 17

### 4 SKYRIUS. PRAKTIŠKAS SIUVIMAS

Apmėtimas ..... 17

Trikotažinis dygsnis ..... 18

Tiesus susiūrintas (stretch) dygsnis ..... 19

Sagų prisiūvimas ..... 20

Automatinė kilpa ..... 21-22

Virvele sustiprinta sagos kilpa ..... 23

Užtrauktuko įsiūvimas ..... 24

Paslėpto dygsnio siūlė ..... 25

### 5 SKYRIUS. DEKORATYVINIS SIUVIMAS

Siuvimas kriauklele ..... 26

Sustiiprintas (stretch) dygsnis ..... 26

Raukiniai ..... 27

Aplikacijos ..... 28

### 6 SKYRIUS. MAŠINOS PRIEŽIŪRA

Šaudyklės išrinkimas ir surinkimas ..... 29

Šaudyklės valymas ..... 29

Padavimo dantukų valymas ..... 29

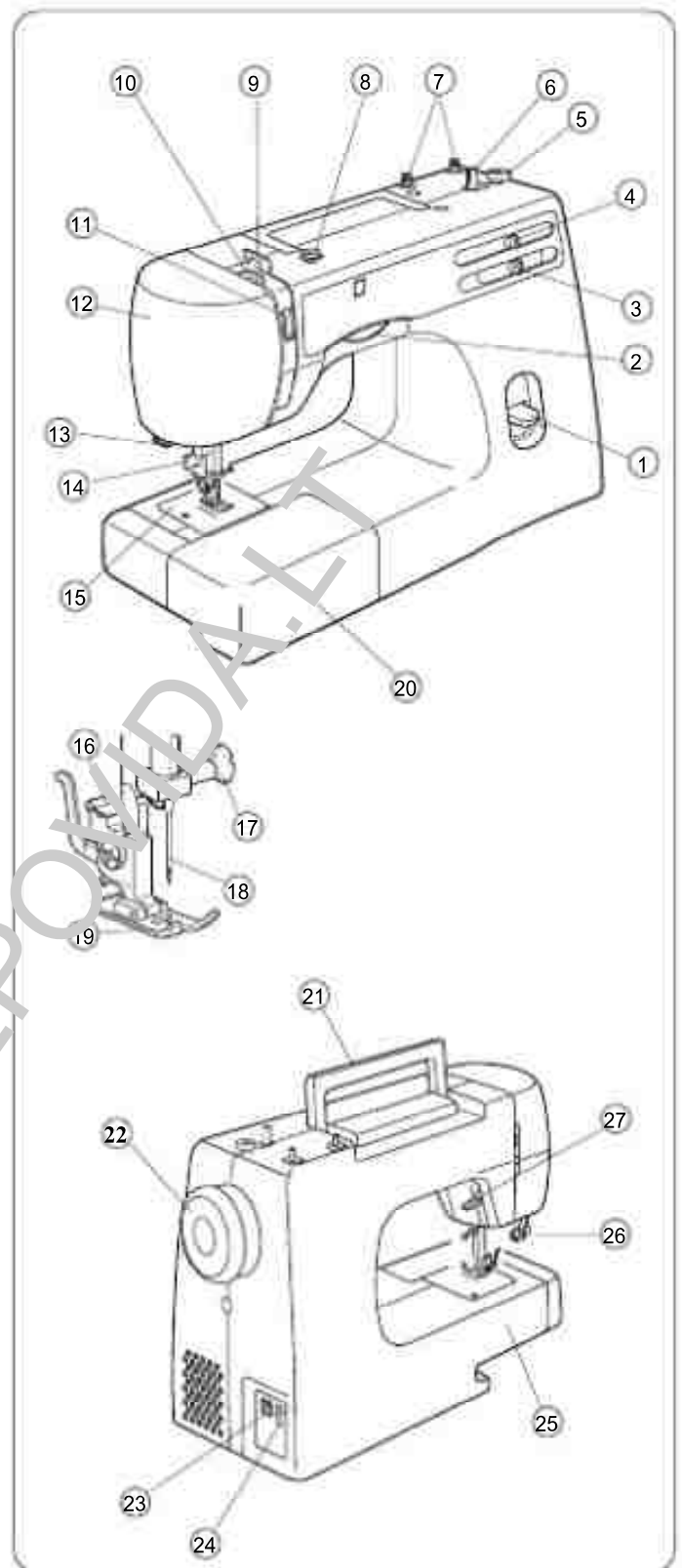
Lemputės keitimas ..... 30

Gedinių šalinimas ..... 31

## 1 SKYRIUS. PAGRINDINĖS DALYS

### Dalių pavadinimai

1. Reversas
2. Peltakio pasirinkimo rankenėlė
3. Dygsnio pločio reguliatorius
4. Dygsnio ilgio reguliatorius
5. Vyniojimo ritės fiksatorius
6. Ritės vyniojimo velenas
7. Ritės strypeliai
8. Ritės vyniojimo siūlo kreiptuvas
9. Siūlo kreiptuvas
10. Siūlo pritraukiklio svirtis
11. Siūlo įtempimo reguliatorius
12. Priekinė panelė
13. Siūlo kirptuvas
14. Siūlo įvėrimo įtaisas
15. Adatos plokštelė
16. Prispaudimo pėdelės laikiklis
17. Adatos vedžiotuvo varžtas
18. Adata
19. Prispaudimo pėdelė
20. Papildomas staliukas
21. Rankena pernešimui
22. Smagratis
23. Elektros maitinimo jungiklis
24. Mašinos jungtis
25. Laisva rankovė
26. Kilpos svirtis
27. Prispaudimo pėdelės pakėlimo svirtis



## 2 SKYRIUS. PASIRUOŠIMAS SIUVIMUI.

### Papildomas staliukas:

Papildomas staliukas suteikia papildomą siuvimo paviršių ir gali būti lengvai nuimtas.

### Norint nuimti staliuką:

Patraukite papildomą staliuką nuo mašinos.

### Norint įstatyti staliuką:

Stumkite staliuką iki tol kol jis pasistatys į tinkamą padėtį.

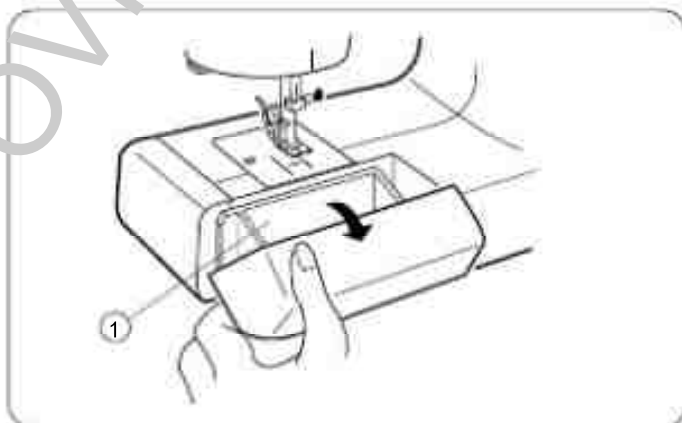
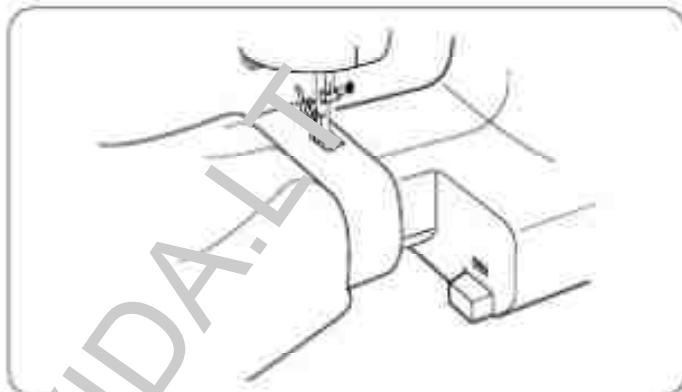
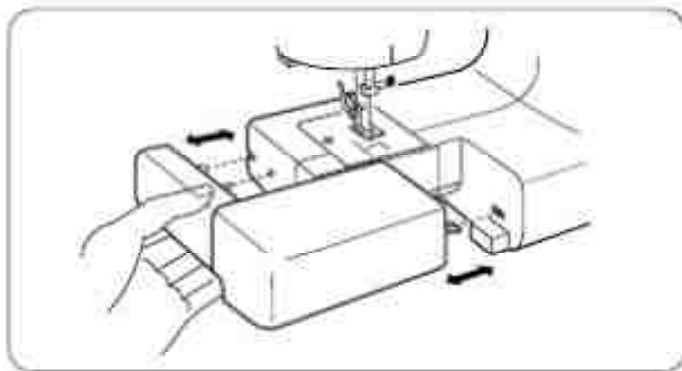
### Laisva rankovė:

Su laisvos rankovės pagalba patogiu atlikti operacija rankovėse, ties juosmeniu, kelnes ir kitokius rankovių pavidalo gaminius.

### Siuvimo reikmenų saugykla:

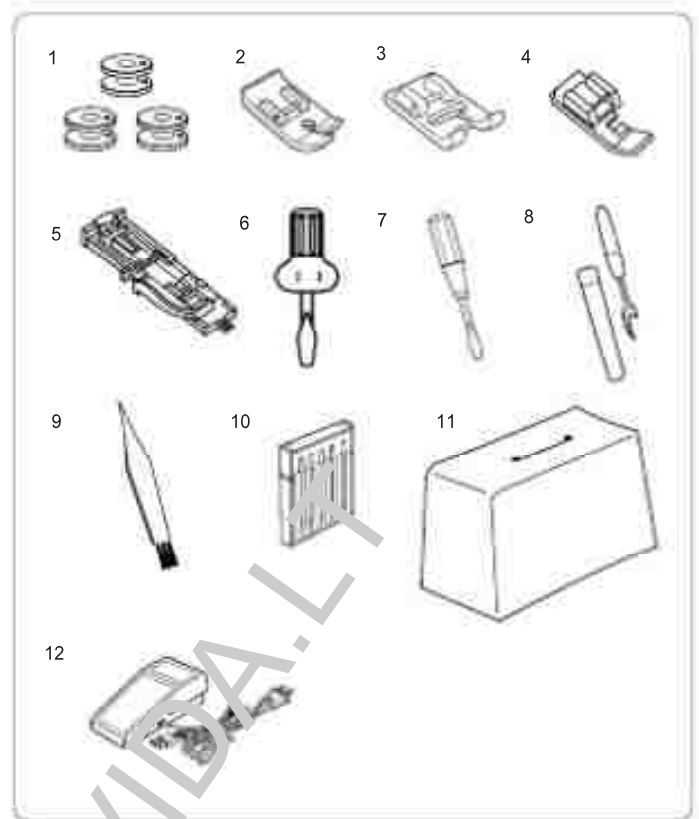
Siuvimo reikmenis gali būti patogiai patalpintos papildomame staliuke.

- 1) Siuvimo reikmenų saugykla.



**Standartinės pagalbinės priemonės:**

1. Ritelės.
2. Tiesaus dygsnio pėdelė.
3. Zigzago pėdelė.
4. Užtrauktuko pėdelė.
5. Pėdelė - Rėmelis automatinei kilpai.
6. Atsuktuvai.
7. Atsuktuvai.
8. Ardymo įrankis.
9. Šepetėlis valymui.
10. Adatų rinkinys.
11. Minkštas mašinos gaubtas.
12. Pedalas.



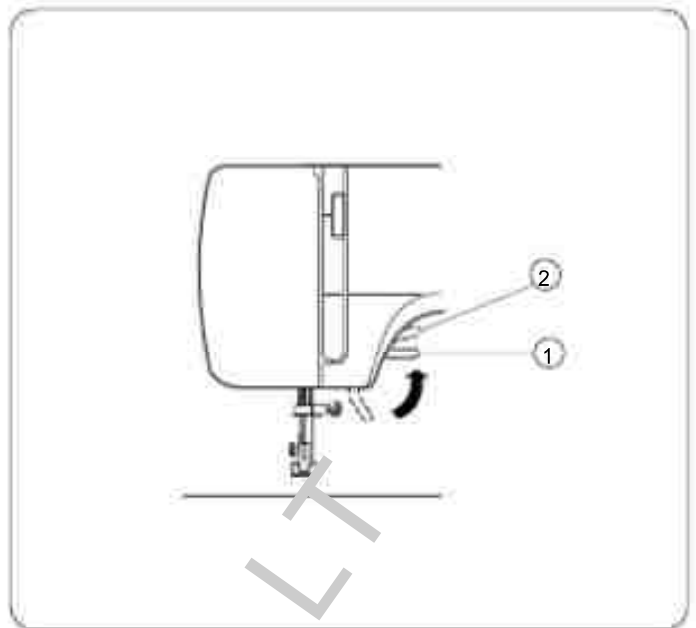


## Prispaudimo pėdelė:

Prispaudimo pėdelė pakeliama ir nuleidžiama su svirties pagalba.

Kad palengvinti pėdelės keitimą ir dirbant su sunkesnėmis medžiagomis, prispaudimo pėdelę galima pakelti 0.6 cm aukščiau negu įprasta.

- 1) Įprasta pakeltos pėdelės padėtis
- 2) Aukščiausia padėtis



## Prispaudimo pėdelės keitimas:

### Kaip nuimti pėdelę:

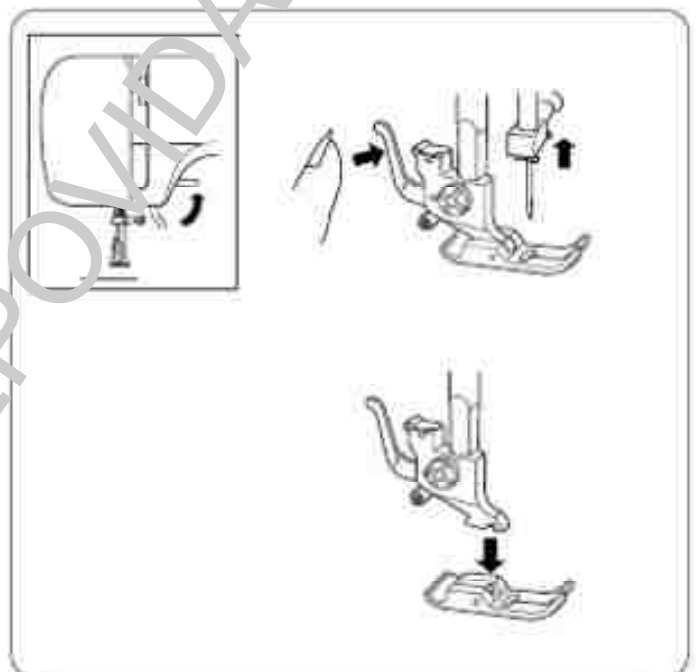
Pasukite smagraatį į save, kad pakelti adatą į jos viršutinę padėtį.

Pakelkite prispaudimo pėdelę. Paspauskite svirtį, esančią už pėdelės laikiklio.

Prispaudimo pėdelė nukris.

### Kaip pritvirtinti pėdelę:

Pastatykite pasirinktą pėdelę taip, kad skersinė ašelė atsirasų tiesiai po išpjova.





## Norint pakeisti adatą:

Link savęs pasukite smagračių, pakeldami adatą ir nuleiskite prispaudimo pėdele. Atpalaiduokite adatos tvirtinimo varžtą, pasukant jį prieš laikrodžio rodyklę. Išimkite adatą iš laikiklio.

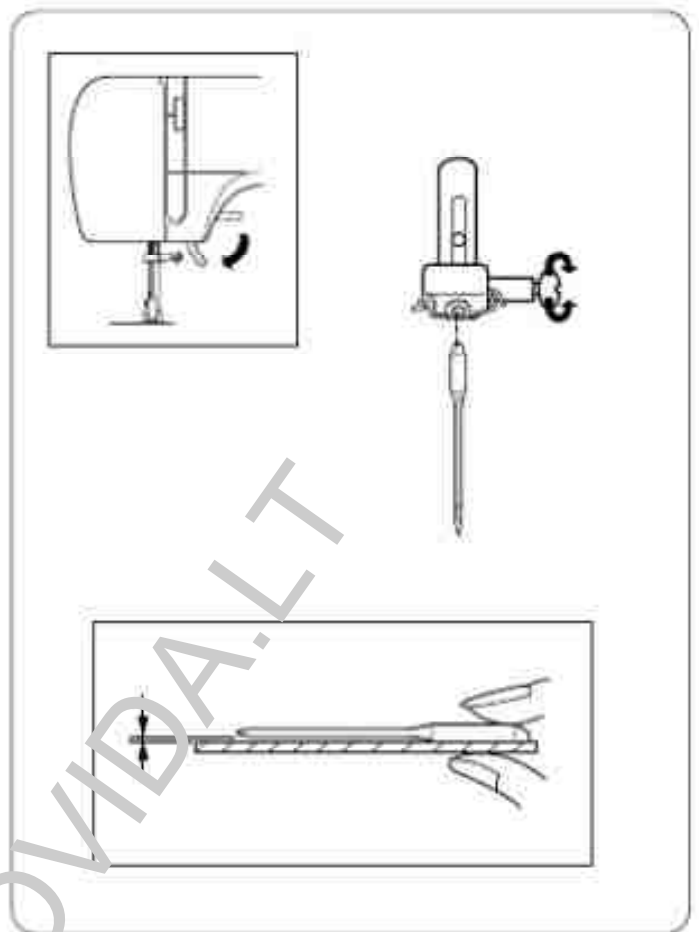
Įstatykite naują adatą plokščia puse nuo savęs.

Įstatant naują adatą, pastumkite ją aukštyn iki atramos ir atsuktuvu užveržkite adatos vedžiotuvo varžtą.

\* Dažnai tikrinkit jūsų adatą. Įsitinkite kad adata nebūtu sulenkta ar atbukusi. Defektinė adata gali pažeisti audinį.

## Norint patikrinti adatos kokybę:

Paguldyskite ją plokščiaja puse ant lygaus paviršiaus (adatos plokštelės, stiklo ir t.t.). Tarpelis tarp adatos ir lygaus paviršiaus visur turi būti vienodas. Niekomet nesinaudokite sulenktomis arba bukomis adatomis.



MEDŽIAGOS TIPAS	AUDINYS	SIŪLAS	ADATOS DYDIS
Lengvos	Krepdešinas, vualis, batistas, muslinas, žoržetas, triko.	Plonas šilkas, plona medvilnė, plona sintetika, plona medvilne, dengtas poliesteris.	5/9 arba 75/11
Vidutinės	Linai, medvilnė, pikė saržas, dvigubas trikotažas, perkelis.	50 šilkas, 50-80 medvilnė, 50-60 sintetika, medvilne dengtas, poliesteris.	75/11 arba 90/14
Sunkiosios	Džinsas, tvidas, gabardinas, paltinis audinys, portjeros, apmušalinės medžiagos	50 šilkas, 50-60 medvilnė, 40-50 sintetika, medvilne dengtas poliesteris.	90/14 arba 100/16

## Siūlo ir adatos grafikas.

\* Aplamai, plonomis medžiagoms siūti naudojami ploni siūlai ir plonos adatos. Stori siūlai ir storesnės adatos – sunkesnėms medžiagoms. Visuomet, siūlą ir adatą išbandykite ant gabaliuko medžiagos, kurią ruošiatės siūti.

\* Naudokite tą patį siūlą adatai ir ritelei.

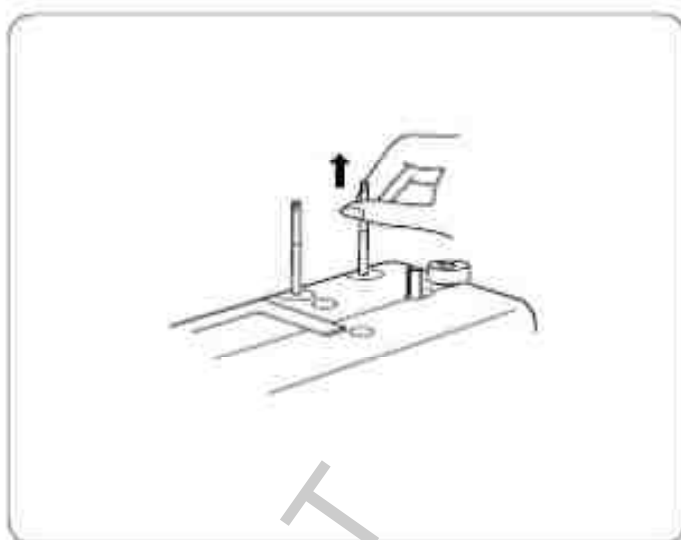
\* Siuvant elastingas, labai plonas ir sintetines medžiagas naudokite adatas su mėlynu antgaliu. Adatos su mėlynu antgaliu efektyviai apsaugo nuo dygsnių praleidimo.

\* Siuvant labai plonas medžiagas, kad išvengti siūlės raukšlėjimosi, po apačia paklokite gabaliuką popieriaus.

### Adatų ričių strypų nustatymas:

Ričių strypų paskirtis yra palaikyti siūlą, patiekiamą į mašiną, rites.

Panaudojimui pakelkite strypus aukštyn.  
Saugojimui, spustelkite žemyn.



### Kaip išimti arba įdėti ritelės korpusą:

Atidarykite šaudyklės dangtelį

1. Šaudyklės dangtelis

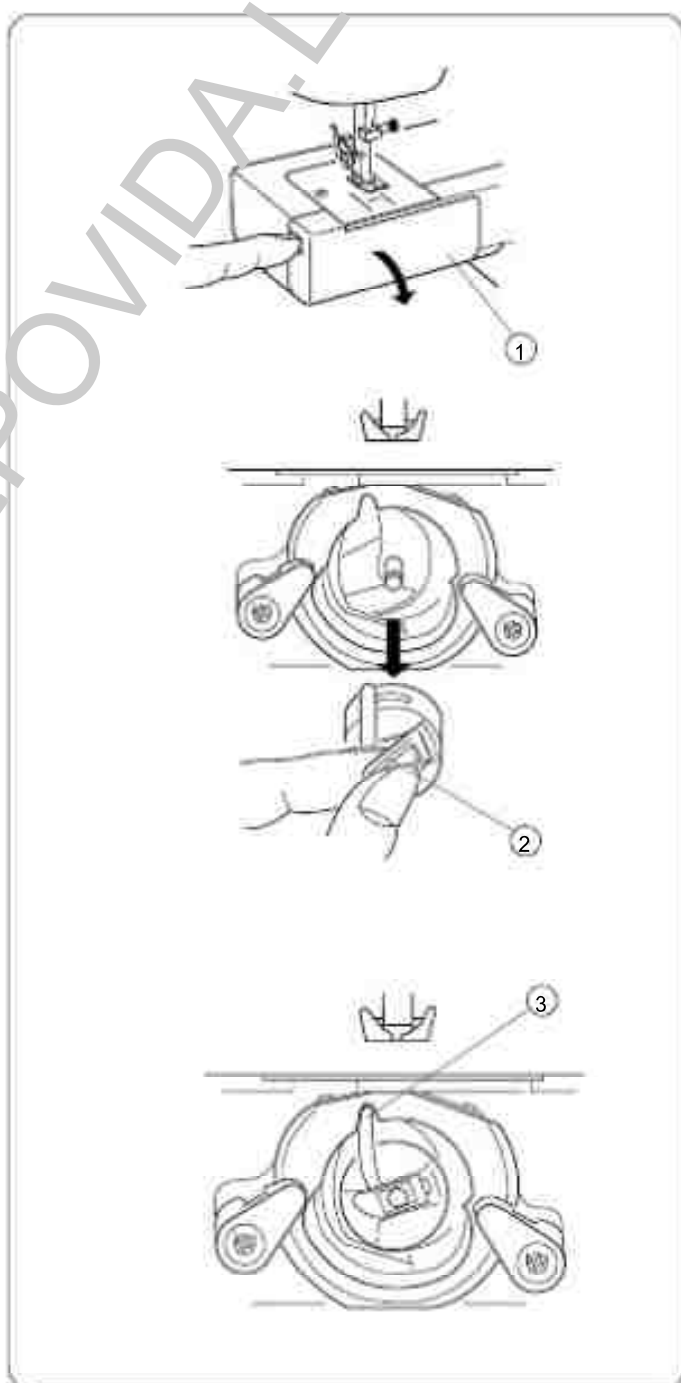
Pasukite smagraatį link savęs ir pakelkite adatą.

Paimkite už liežuvėlio ir išimkite ritelės korpusą.

2. Liežuvėlis

Įdedant ritelės korpusą į vietą, ragelį įstatykite į įdubą šaudyklės apkabos žiede.

3. Ragelis

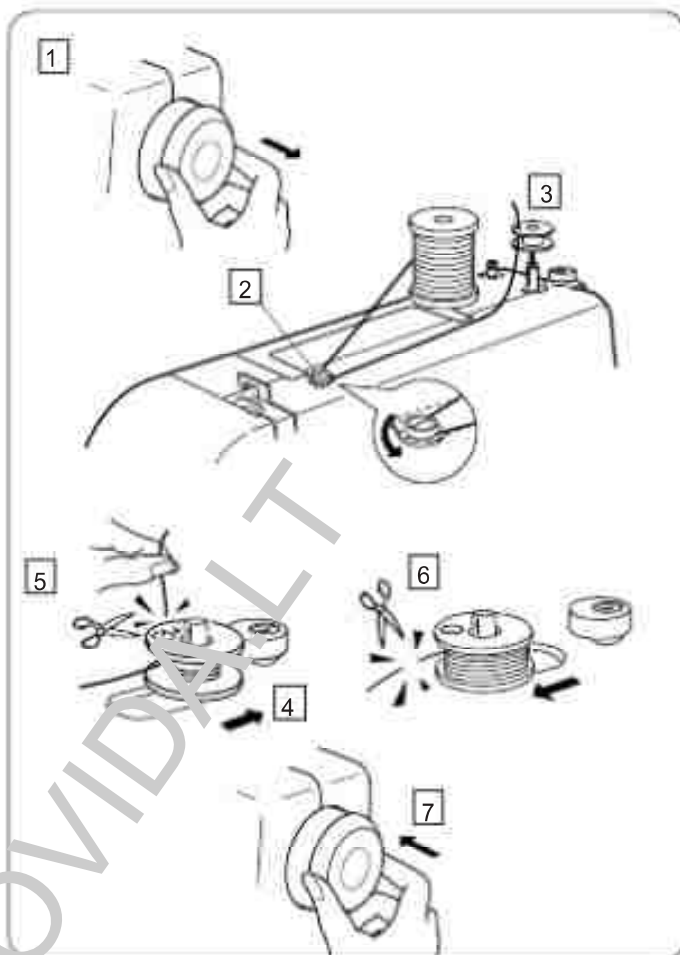


## Ritelės vyniojimas:

- [1]. Ištraukite smagračių.
- [2]. Nuvyniokite nuo ritės siūlo. Praveskite siūlą aplink vyniotuvo siūlo kreiptuvą.
- [3]. Praverkite siūlą pro skylutę apatinio siūlo ritelėje iš vidaus į išorę. Uždėkite ritelę ant vyniotuvo veleno.
- [4]. Paslinkite ritelę į dešinę.
- [5]. Pedalą spauskite, laikydami ranka už laisvo siūlo galą. Kai mašina padarys keletą apsisukimų, sustabdykite ją ir nukirpkite siūlo galą prie pat skylutės.
- [6]. Vėl spauskite pedalą. Kada ritelė bus pilnai privyniota siūlo, sustabdykite mašiną. Pastūmę vyniotuvo veleną į kairę, gražinkite jį į pirmąją padėtį, nukirpkite siūlą.
- [7]. Paspauskite smagračių į kairę. (pradinę padėtį).

### Pastaba :

Vyniotuvo veleno padėtį keiskite tik kai mašina sustoja.



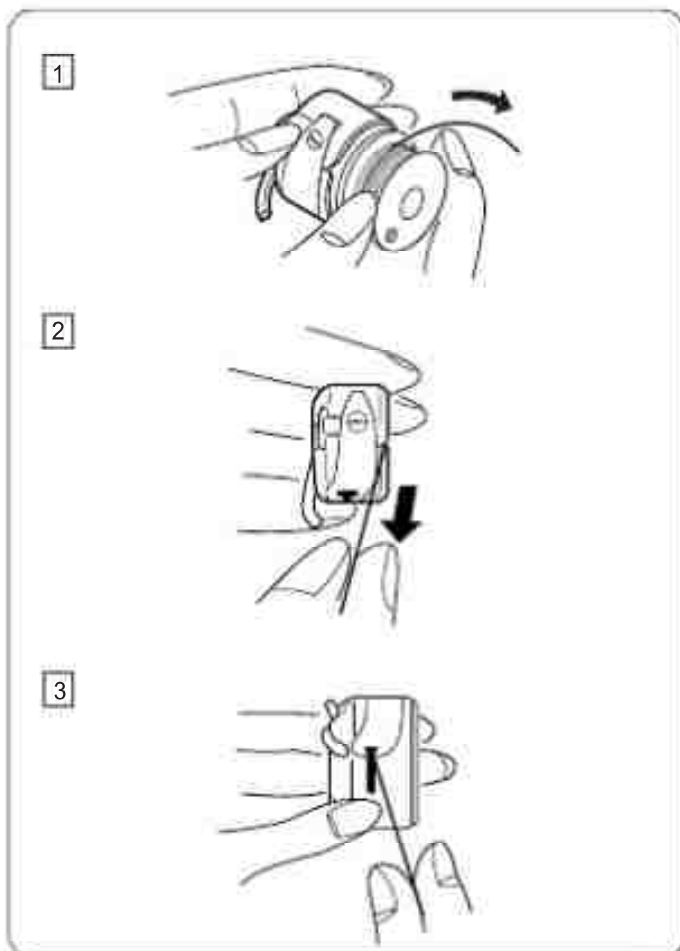
## Ritelės įvėrimas į ritelės korpusą:

- [1]. Įstatykite ritelę į korpusą. Siūlo vyniojimosi kryptis turi būti tokia, kaip pavaizduota.

- [2]. Įtraukite siūlą į ritelės korpuso ertmę.

- [3] Įtraukite siūlą po įtempimo spyruokle ir praverti pro padavimo akutę.

\* Palikti apie 10 cm laisvo siūlo galą.



## Siūlo įvėrimas į mašiną:

Sukdami į save smagratį, pakelkite siūlo pritraukiklio svirtį į pačią aukščiausią padėtį. Pakelkite prispaudimo pėdele

Uždėkite siūlo ritę ant strypo, kad siūlas eitų nuo ritės užpakalinės pusės, kaip pavaizduota.

[1]. Abiem rankom praveskite siūlą pro siūlkreipį.

[2]. Prilaukiant siūlą šalia ritės, nuveskite jį žemyn į įtempimo zoną o tada aplink kontrolinės spyruoklės laikiklį.

[3]. Stipriai patempkite siūlą aukštyn ir praverkite iš dešinės į kairę per siūlo atitraukiklio svirtį.

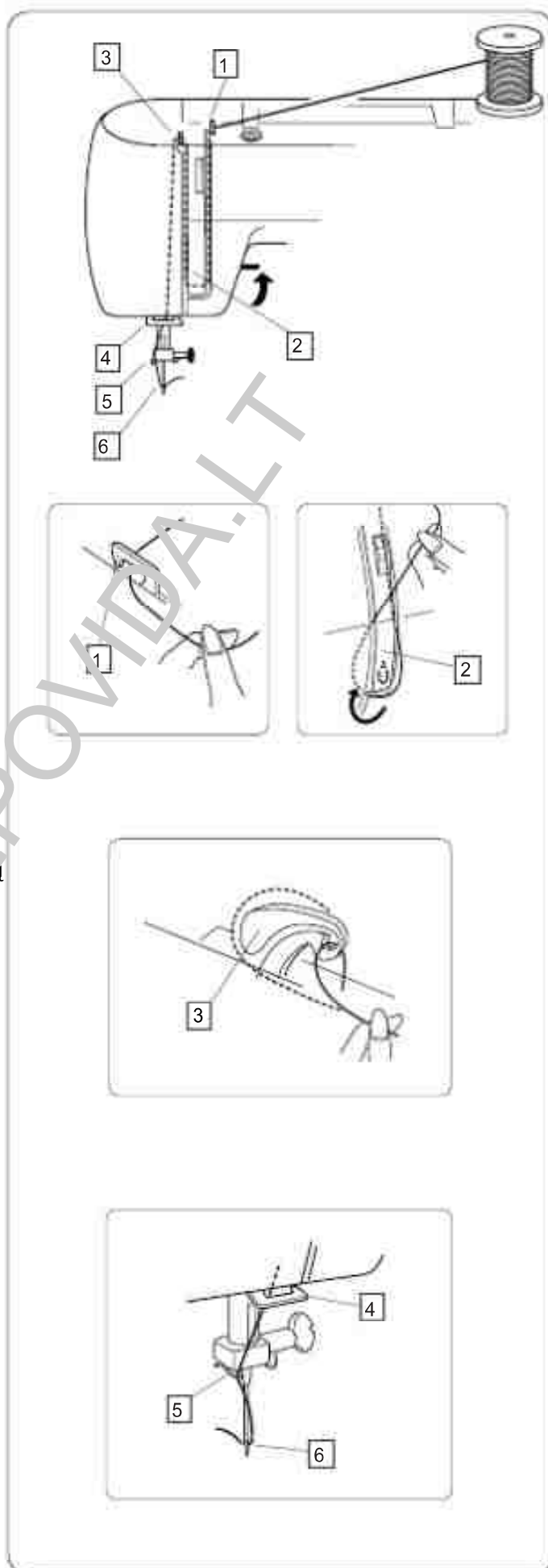
[4]. Patraukite siūlą žemyn ir praveskite jį pro apatinį siūlkreipį.

[5]. Dar patraukite siūlą žemyn ir praveskite jį pro adatos vedžiotuvo siūlkreipį kairėje pusėje.

[6]. Praverkite siūlą pro adatos ašselę iš priekio į užpakalį.

### Pastaba:

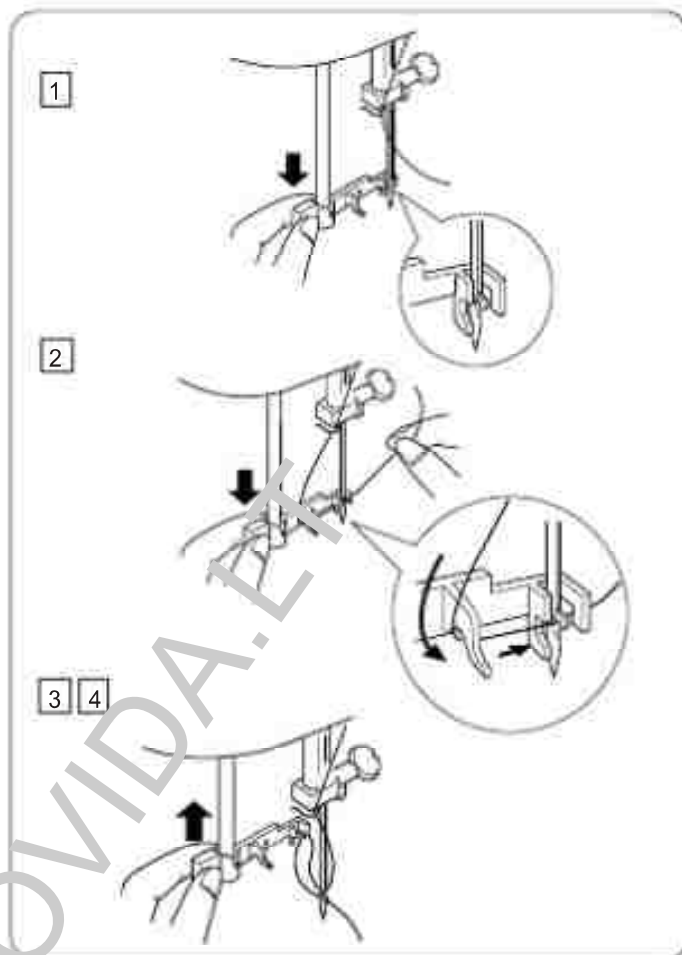
Norint lengviau įverti siūlą į adatą, reikia siūlo galą nukirpti aštriomis žirkėmis.



## Siūlo įvėrimo į adatą įtaisas:

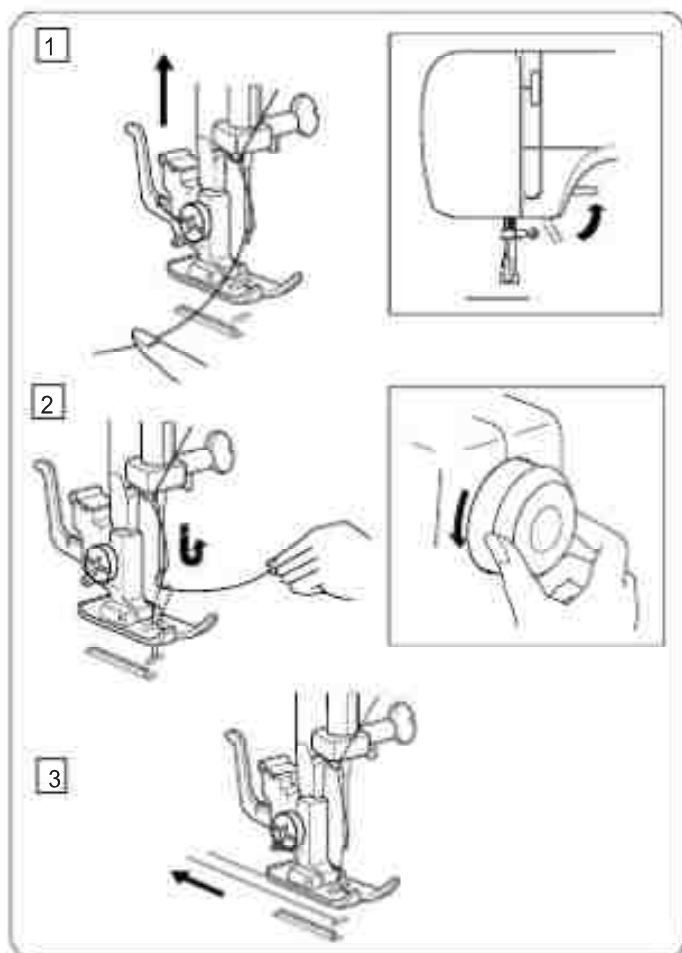
1. Pakelkite adatą į aukščiausią padėtį ir nuleiskite prispaudimo pėdelę. Kiek galima žemiau nuleiskite siūlo įvėrimo įtaiso svirtį. Pro adatos auselę iš nugarinės pusės įeis kabliukas.
2. Patraukite siūlą žemyn, po to apsukite aplink įtaisą ir praleiskite iš kairės po kabliuku.
3. Prilaikant už siūlo galo, lėtai nuleiskite svirtį. Siūlo kilpa bus ištraukta per adatos auselę.
4. Nuimkite kilpą nuo siūlo įvėrimo įtaiso ir ištraukite siūlą iš adatos auselės.

\* Siūlo įvėrimo į adatą įtaisas gali būti naudojamas su adatomis nuo #11 iki #16 arba su Janome adata su mielinu galiuku ir siūlais dydis kurių yra nuo 50 iki 90.



## Ritelės siūlo ištraukimas į viršų:

1. Kaire ranka lengvai palaikant adatos siūlą, pakelkite prispaudimo pėdelę.
2. Pasukite į save smagratį ir pakelkite adatą su adatos vedžiotuvu į aukščiausią padėtį. Lengvai patraukite už adatos siūlo ir iš apatinio siūlo suformuokite kilpą.
3. Ištraukite abu siūlus po 15 cm (6") ir praveskite juos po prispaudimo pėdele į kitą mašinos pusę.



## Viršutinio siūlo įtempimo balansas:

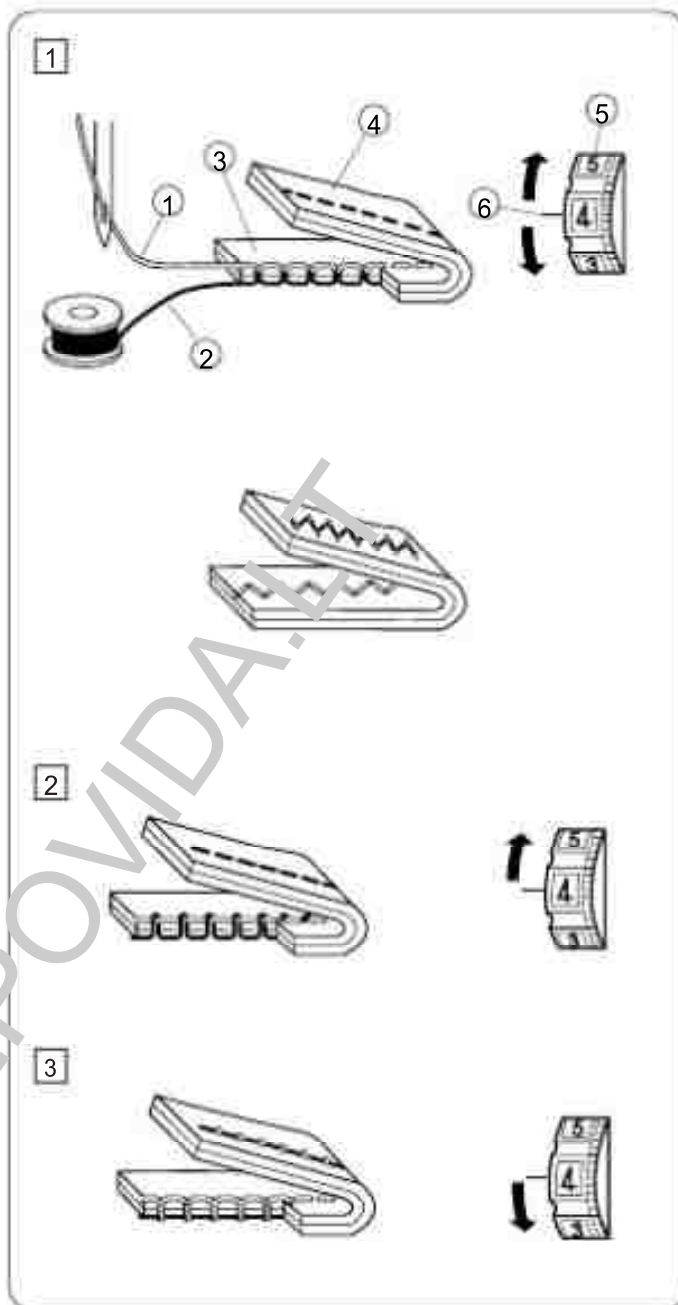
### [1] Subalansuotas įtempimas:

\* Siūlo įtempimas siuvimo metu nustatomas priklausomai nuo siuvamos medžiagos, sluoksnių kiekio ir siuvimo būdo.

\* Idealiame tiesiame dygsnyje abu siūlai persipina tarp abiejų medžiagų sluoksnių, kaip pavaizduota (padidintai, kad parodyti detaliau).

\* Idealaus zigzago dygsnio atveju, ritelės siūlo nesimato ant viršutinės medžiagos pusės, o adatos siūlas nežymiai matosi ant apatinės (blogos) medžiagos pusės.

- 1) Adatos siūlas (viršutinis siūlas)
- 2) Ritelės siūlas (apatinis siūlas)
- 3) Priekinė (viršutinė) audinio pusė
- 4) Išversta (apatinė) audinio pusė
- 5) Siūlo įtempimo diskelis
- 6) Nustatymo atžyma



### [2] Kai adatos siūlo įtempimas per didelis:

Apatinis (ritelės) siūlas matomas ant priekinės (viršutinės) audinio pusės. Įtempimo diską nustatykite ant mažesnio skaitmens, sumažinkite viršutinio siūlo įtempimą.

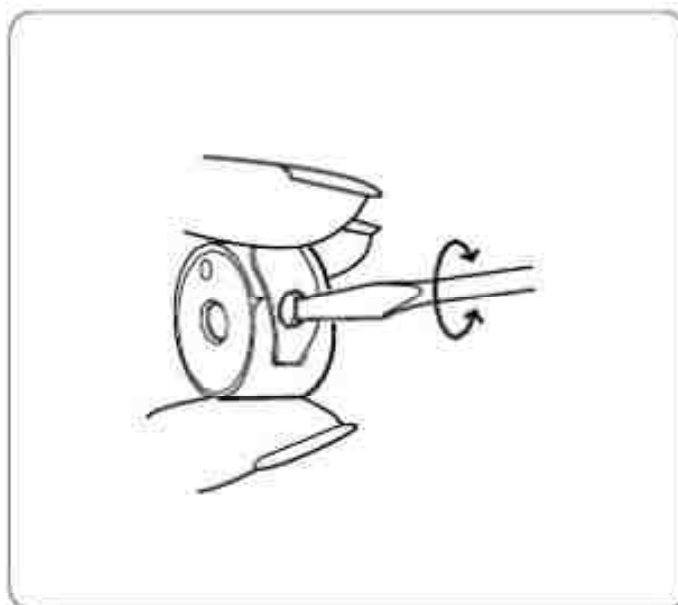
### [3] Kai adatos siūlo įtempimas per mažas:

Viršutinis (adatos) siūlas formuoja kilpas ant išverstos (apatinės) audinio pusės. Įtempimo diską nustatykite ant didesnio skaitmens, padidinkite viršutinio siūlo įtempimą.

## Ritelės siūlo įtempimo reguliavimas:

Paprastai ritelės siūlo įtempimo reguliuoti nereikia. Tačiau specialaus siuvimo atveju, jūs galite pareguliuoti ritelės siūlo įtempimą.

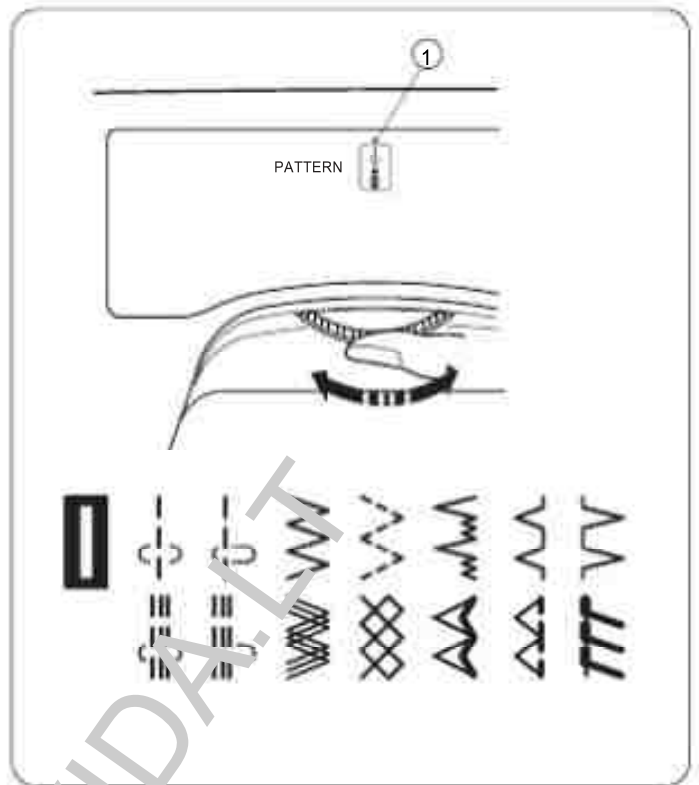
Norint siūlą laibiau įtempti, reguliavimo varžtelį reikia pasukti į dešinę, norint siūlą atpalaiduoti, į kairę.



## Peltakio pasirinkimas:

Pakelkite adatą ir prispaudimo pėdelė. Sukiojant peltakio pasirinkimo rankenėlę pasirinkit reikalinga peltakį.

1. Pasirinkta siūlė.



## Dygsnio ilgio keitimas

Patraukite dygsnio ilgio keitimo rankenėlę į reikiamo dygsnio ilgio skaičiaus vietą.

Ko didesni skaičiai, to didesnis dygsnio ilgis.

1. Pasirinktas dygsnio ilgis.

\* “ ” rekomenduotinas nustatymas sagos kilpai siūti.

\* Siuvant zigzago dygsniais, diskelį nustatyti diapazone 0.5 – 4.

\* Siuvant elastiniais dygsniais diskelį nustatyti ties S.S.

\* Jeigu elastinė siūlė nėra vienoda, pasukite dygsnio ilgio diskelį link „-“, kad suspausti į „+“, kad ištempti.

## Dygsnio pločio keitimas

Patraukite dygsnio pločio keitimo rankenėlę į reikiama dygsnio pločio skaičiaus vietą.

Ko didesnis skaičius, to didesnis dygsnio plotis.

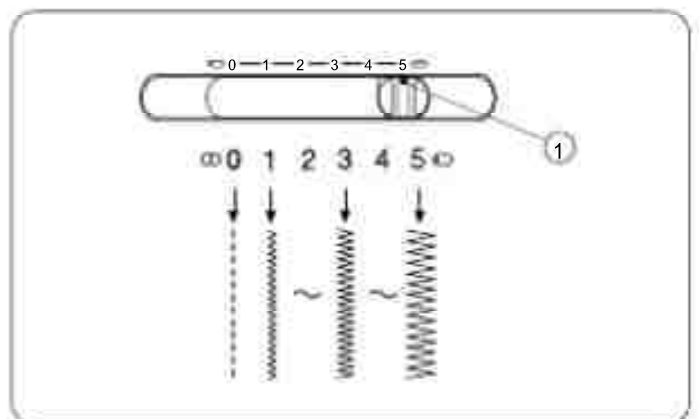
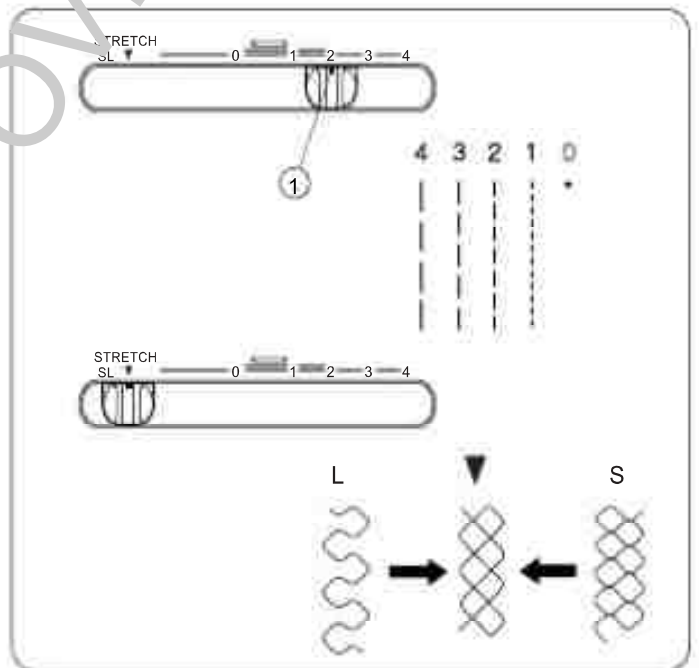
1. Pasireiktas dygsnio plotis.

Kai dygsnio plotis yra siauras, dešinys siūlės kraštas bus nukirpta.

(Pavyzdys) Plotis [5]  Plotis [3]

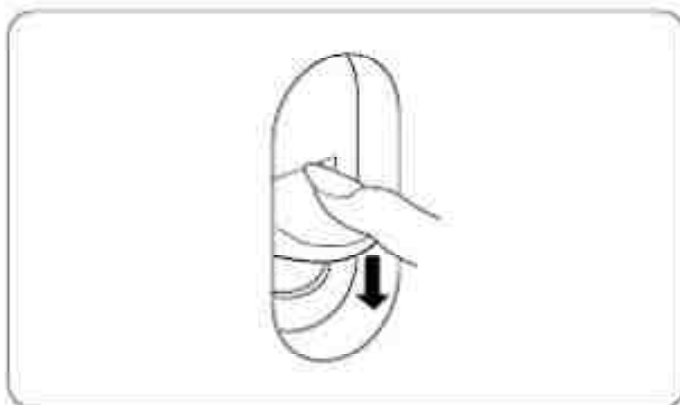
### Pastaba:

Pakelkite adatą virš audinio jai norite pakeisti dygsnio plotį.



### Atbulinio siuvimo mygtukas:

Mašinėlė sius atbulinių kryptimi, kol atbulinio siuvimo mygtukas yra paspaustas.



### Padavimo dantukų nuleidimas:

[1]. Atidarykite šaudyklės dangtelį

1) Šaudyklės dangtelis

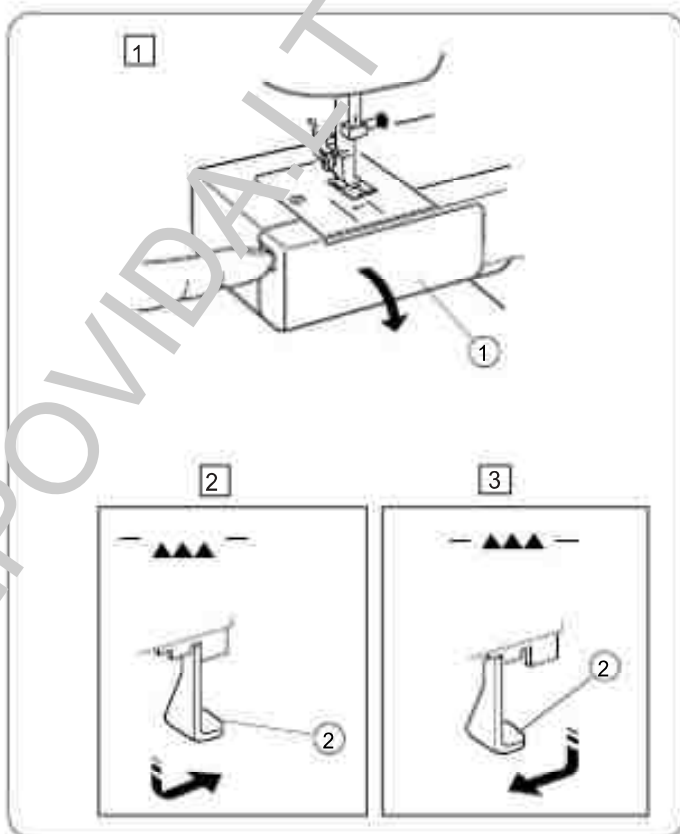
[2]. Norėdami nuleisti dantukus, patraukite žemyn svirtį ir nustumkite ją į dešinę, kaip pavaizduota.

2) Nuleidimo svirtis

[3]. Norėdami pakelti dantukus, patraukite svirtį žemyn ir nustumkite ją į kairę, kaip pavaizduota.

\* Normaliam siuvimui dantukai turi būti pakelti.




\* Siuvimo dantukai sugrįš į viršutinę padėtį, pradėjus mašinai sukintis.






### 3. SKYRIUS. PAGRINDINĖ SIUVIMO TECHNIKA

#### Tiesus siuvimas:

1. Peltakio pasirinkimas: 
2. Prispaudimo pėdelė: Pėdelė zigzagui arba Tiesaus dygsnio pėdelė
3. Siūlo įtempimas: 2–6
4. Dygsnio ilgis: 1.5–4
5. Dygsnio plotis:  (0) arba  (5)

**Pastaba:** Naudojant tiesaus dygsnio pėdelę, pastatykite dygsnio ilgio rankenėlę į  (Centrine adatos pozicija), o dygsnio pločio rankenėlę į poziciją "5". To nepadarius adata gali lūžti.

[1]. Pakelkite prispaudimo pėdelę ir padėkite medžiagą, kad jos krašto linija sutaptų su siūlės kreipiančiąja linija, esančia ant adatos plokštelės.

Nuleiskite adatą į medžiagą.

Nuleiskite prispaudimo pėdelę ir atmeskite siūlus atgal.  
Atleiskite pedalą.

Švelniai nukreipti medžiagą pagal kreipiančiąją liniją, leidžiant medžiagai pačiai judėti.

[2]. Norėdami užtvirtinti siūlės pabaigą, paspauskite reverso mygtuką ir siūlės pabaigoje pasiūkite keletą atbulinių dygsnių.

Pakelkite prispaudimo pėdelę ir nuimkite audinį, atmetant siūlus atgal.

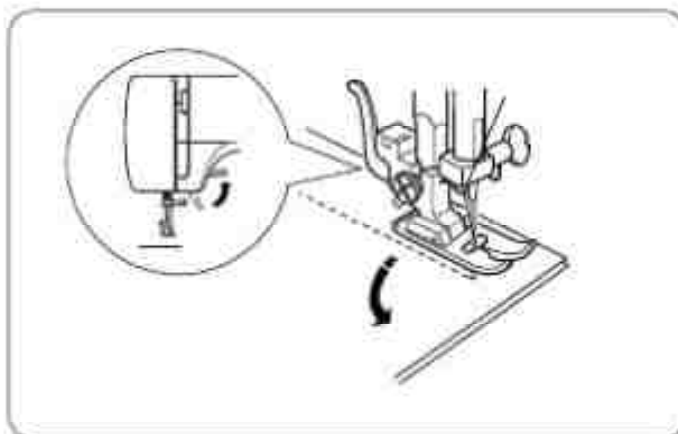
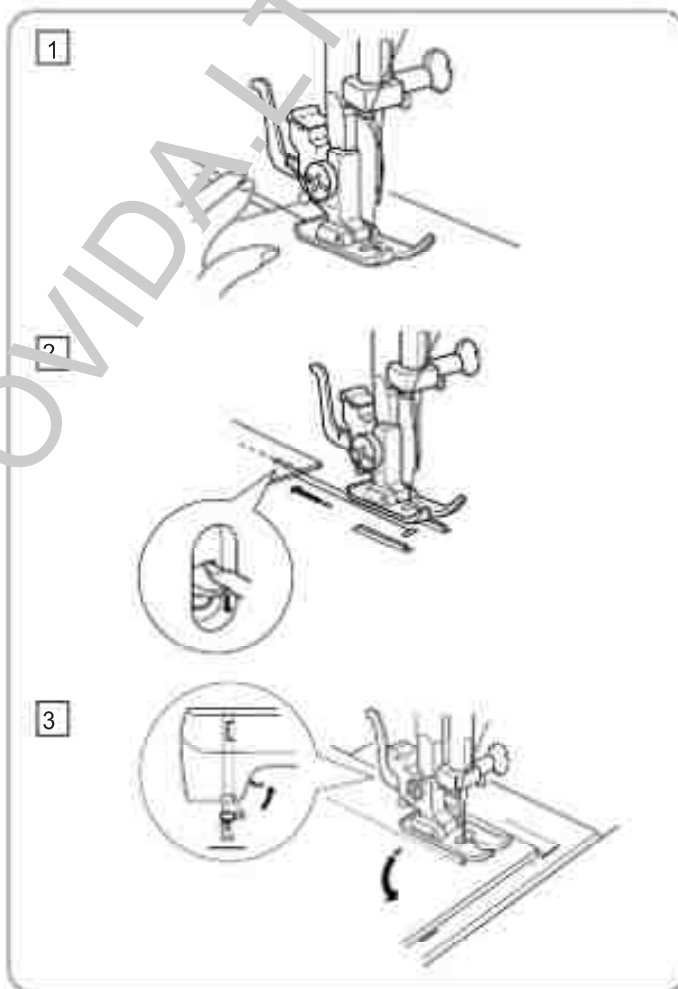
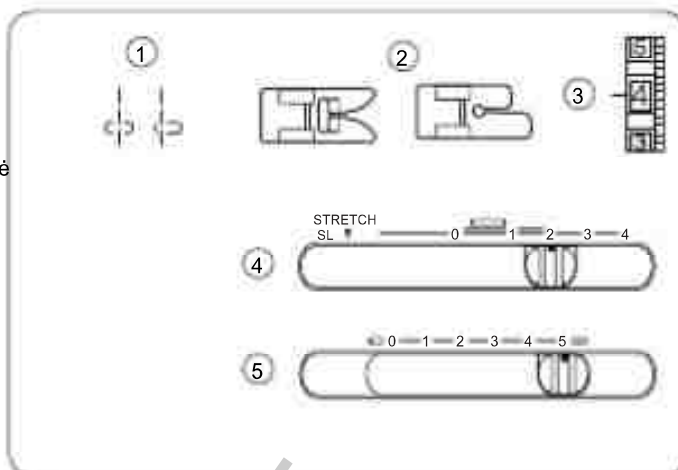
[3]. Patraukite siūlus aukštin į siūlo nukirpimo mechanizmą.  
Siūlus nukerpami pakankamo ilgio, kad pradėtumėte sekancią siūlę.

#### Peltakio krypties keitimas:

Sustabdykite mašiną, pasukite smagratį į save ir nuleiskite adatą į audinį.

Pakelkite prispaudimo pėdelę.

Pasukite audinį aplink adatą, pakeiskite peltakio kryptį. Nuleiskite prispaudimo pėdelę ir tęskite darbą.



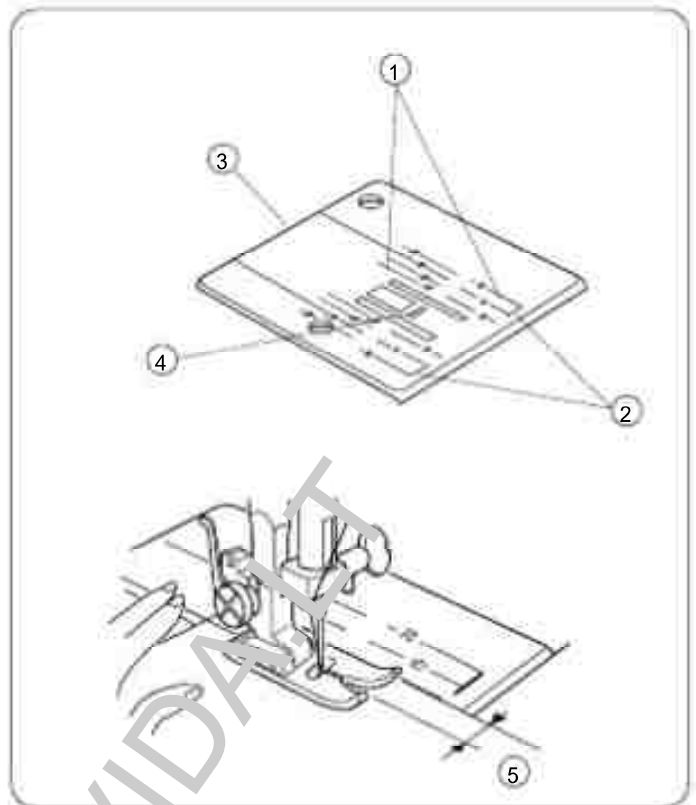
## Siūlių kreipiančių, esančių ant adatos plokštelės, panaudojimas:

Nukreipiančiosios linijos ant adatos plokštelės padeda išmatuoti užlaidą ant siūlės.

\* Skaičiai nurodo atstumą tarp adatos ir nukreipiančios linijos.

Skaičius ant adatos plokštelės	10	15	20	3/8"	4/8"	5/8"	6/8"
Atstumas(cm)	1.0	1.5	2.0	1.0	1.3	1.6	1.9

- 1) Kreipiančiosios linijos
- 2) Kampo siuvimo kreipiančiosios
- 3) Adatos plokštelė
- 4) Adatos plokštelės skylutė
- 5) Siūlės atstumas nuo adatos centrinės padėties



## Siuvimas stačiu kampu:

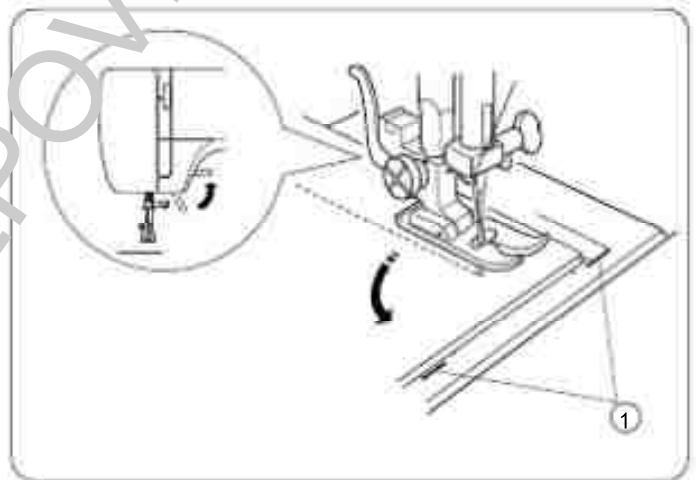
Staičių kampų išpildymas 1.6 cm (5/8") nuo audinio krašto.

Kai audinio kraštas pasiekia nukreipiančią liniją stačiams kampams, kaip pavaizduota paveiksluke, sustabdykite mašiną, pasukite į save smagratį ir nuleiskite adatą į audinį.

Pakelkite pėdelę ir pasukite audinį taip, kad audinio kraštas sutaptų su kreiptuvu 1.6cm.

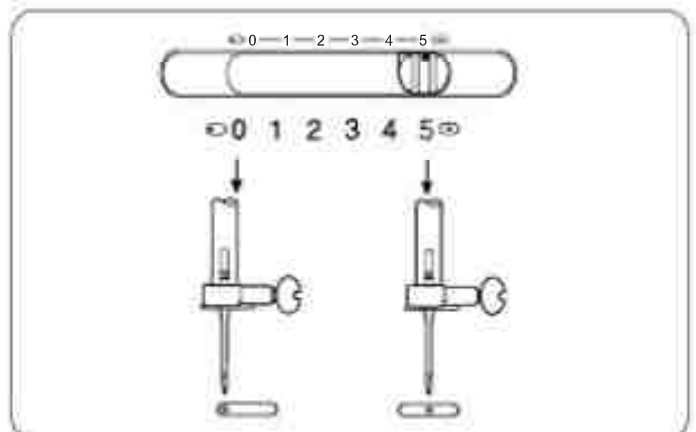
Nuleiskite prispaudimo pėdelę ir pradėkite siūti nauja kryptimi.

- 1) Kreiptuvas statiems kampams




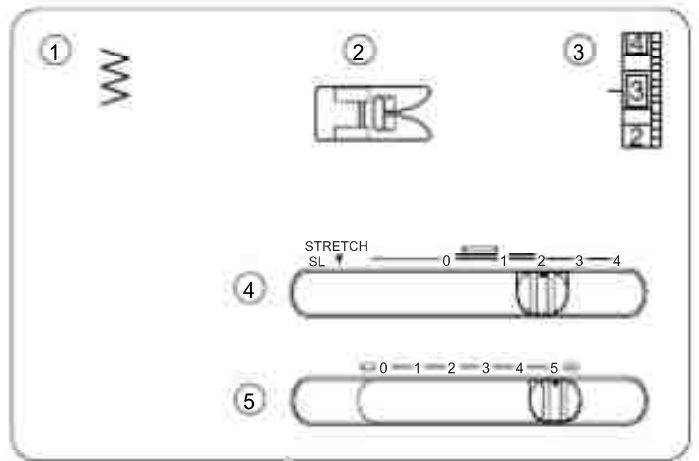
## Kintama adatos padėtis:

Kai tiesus dygnis yra pasirinktas, jus galite kontroliuoti adatos poziciją kaičiant dygnio pločio rankenėle.

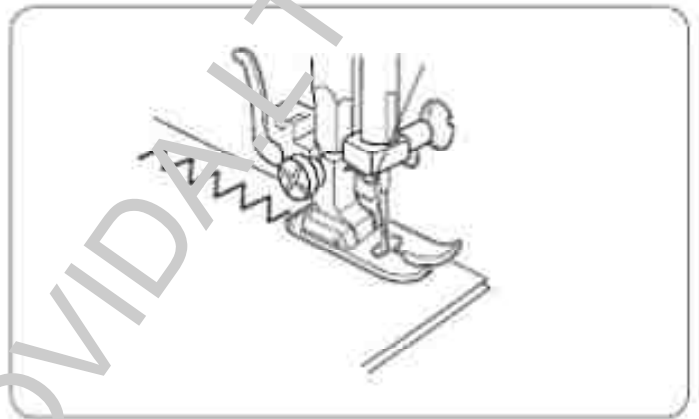


## Siuvimas zigzagu:

1. Peltakio pasirinkimas: 
2. Prispaudimo pėdelė: Zigzago pėdelė
3. Siūlo įtempimas: 2-5
4. Dygsnio ilgis: 0.5-4
5. Dygsnio plotis: 5




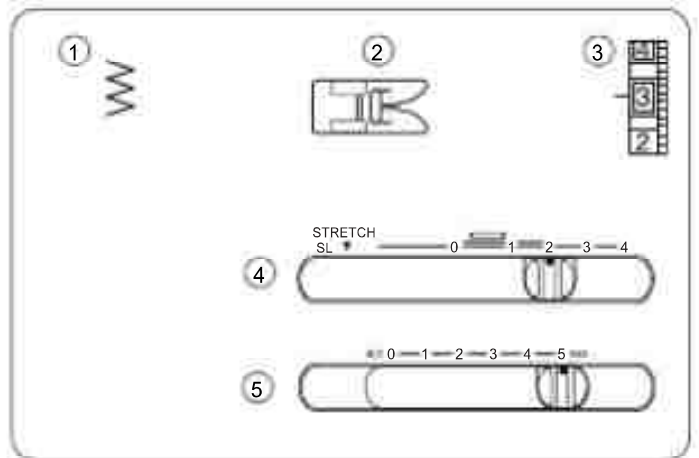
Paprastas zigzagas plačiai naudojamas apdorojant kraštus, prisiuvant sagas ir t.t.



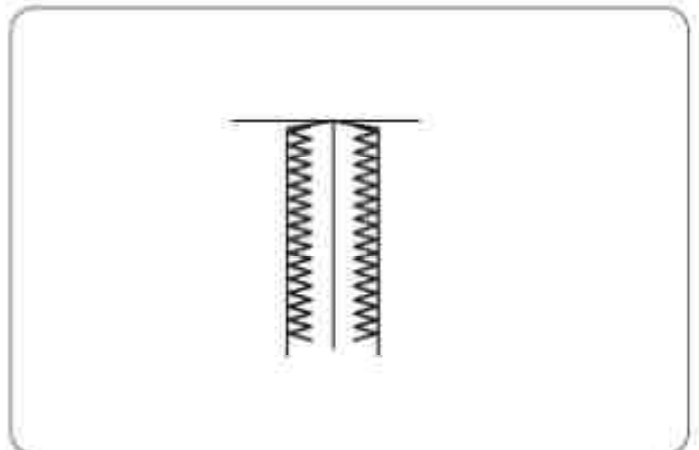
## 4 SKYRIUS. PRAKTIŠKAS SIUVIMAS

### Apmėtimas:


1. Peltakio pasirinkimas: 
2. Prispaudimo pėdelė: Zigzago pėdelė
3. Siūlo įtempimas: 1-4
4. Dygsnio ilgis: 1-2
5. Dygsnio plotis: 5



Tokia siūle apdorojami medžiagos pakraščiai, kad apsaugoti juos nuo suirimo (siūlų iširimo).



### Trikotažinis dygsnis:

1. Peltakio pasirinkimas: 
2. Prispaudimo pėdelė: Zigzago pėdelė
3. Siūlo įtempimas: 1-4
4. Dygsnio ilgis: 0.5-4
5. Dygsnio plotis: 5

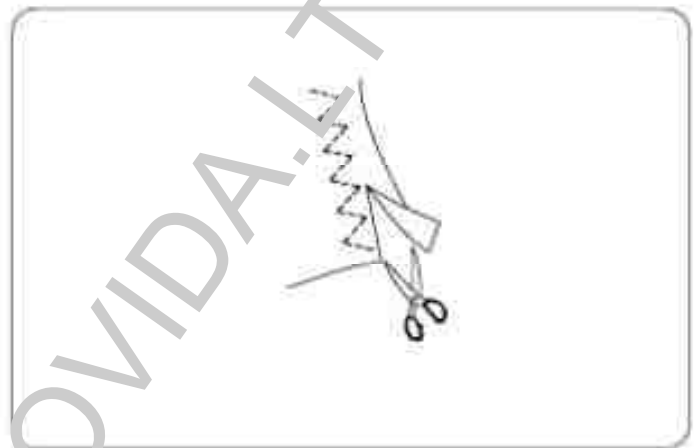
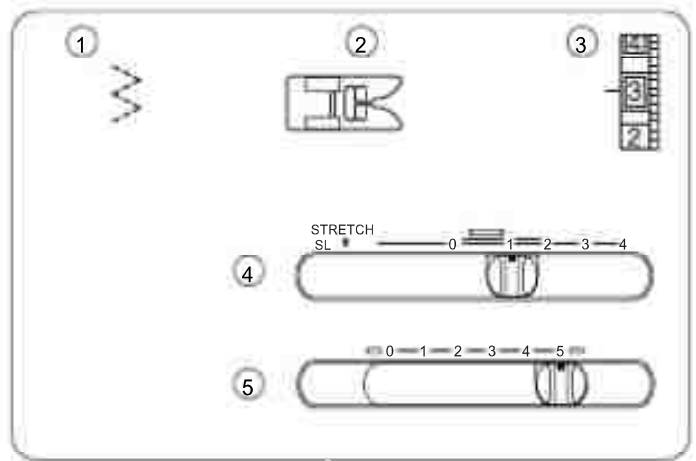
Toks dygsnis yra idealus siuvant trikotažą arba vidutinius audinius, sudarant siaurą siūlę. Taip jis geras siuvant maudimosi kostiumus iš spandekso. Patieskite medžiagą paliekant 1.6 cm (5/8") užlaidą.

Pasiuvus siūlę, nukirpkite nuo krašto audinio likutį.


#### Pastaba:

Bukite atidūs, ne nukirpkite dygsnio.

Su tokiu dygsniu yra patogų užsiuvinėti suplyšusius audinius.



### Apmėtimas:

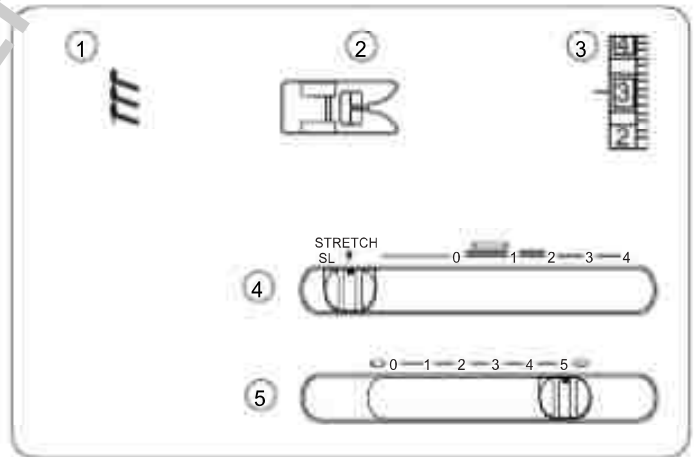
1. Peltakio pasirinkimas: 
2. Prispaudimo pėdelė: Zigzago pėdelė
3. Siūlo įtempimas: 1-4
4. Dygsnio ilgis: S.S
5. Dygsnio plotis: 5

Tokia siūle apdorojami medžiagos pakraščiai, kad apsaugoti juos nuo suirimo (siūlų iširimo).

Pasiuvus siūlę, nukirpkite nuo krašto audinio likutį.

#### Pastaba:

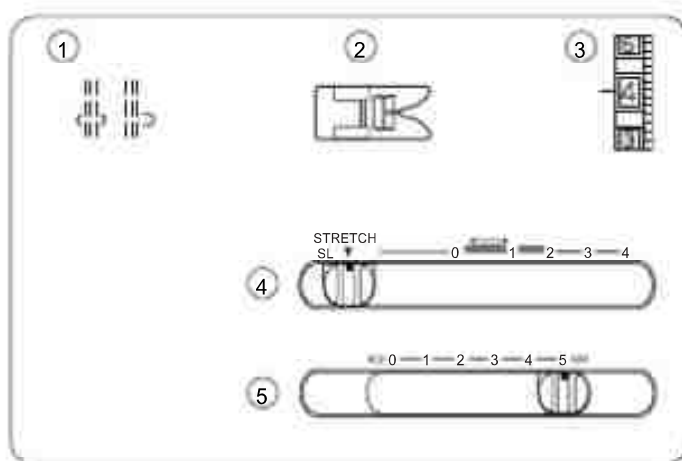
Bukite atidūs, ne nukirpkite dygsnio.



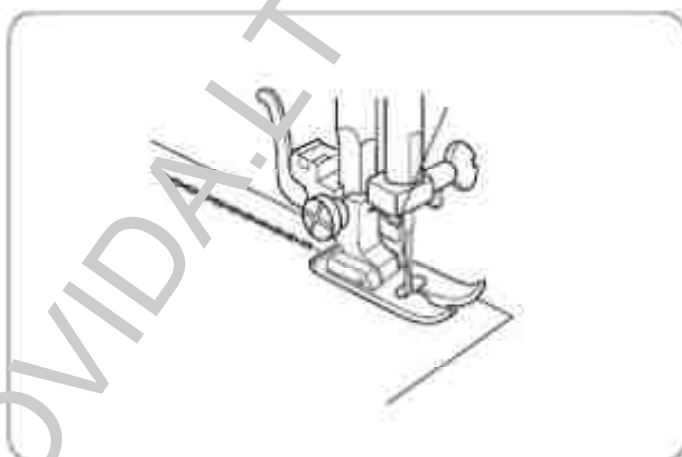
## Tiesus sustiprintas (stretch) dygnis:




1. Peltakio pasirinkimas: Zigzago pėdelė
2. Prispaudimo pėdelė: 2–6
3. Siūlo įtempimas: S.S
4. Dygsnio ilgis: 0 (0) ar 5 (5)
5. Dygsnio plotis

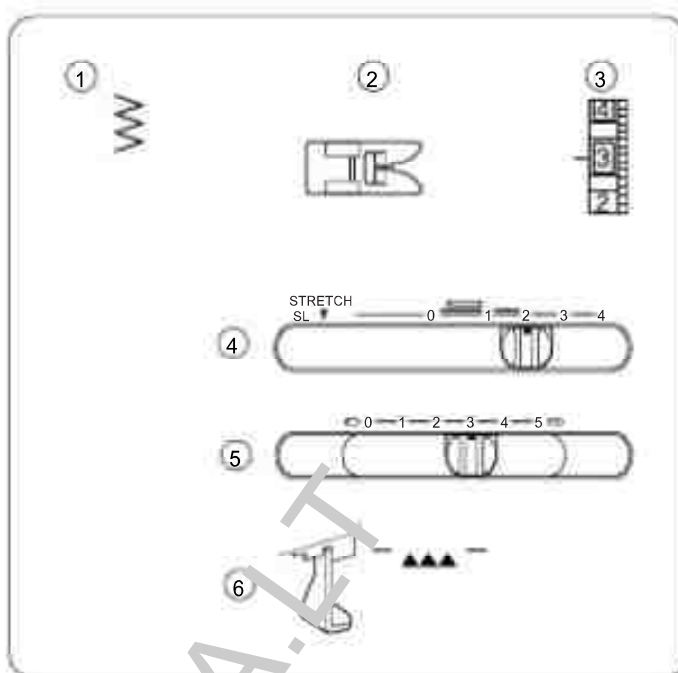


Toks peltakys formuojasi iš dviejų dygsnių į priekį ir vieno atgal. Tokią siūlą nelengva nutraukti.

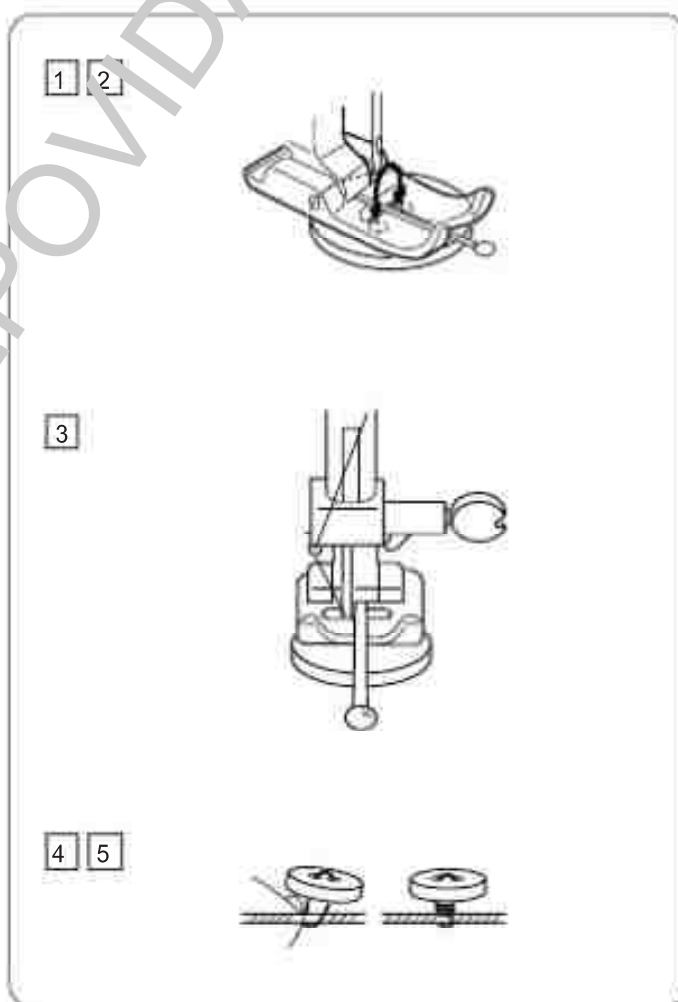


## Sagų prisiūvimas



1. Peltakio pasirinkimas: 
2. Prispaudimo pėdelė: Zigzago pėdelė
3. Siūlo įtempimas: 1-3
4. Dygsnio ilgis: Bet kuris
5. Dygsnio plotis keisti pagal būtinumą
6. Medžiagos padavimo mechanizmas: išjungtas



1. Pakeiskite dygsnio plotį taip, kad adata pataikytu į sagos kiaurymes.
2. Nuleiskite prispaudimo pėdelę, taip kad vietoje fiksuoti sagą. Kiaurymė turi sutapti su išpjova pėdelėje.
3. Iš viršaus ant pėdelės padėkite smeigtuką, kad suformuoti kojelę. Patikrinkite ar adata praeina kiaurai pro abi sagos kiaurymes. Atlikite apie 10 dygsnių. Nukirpkite adatos ir ritelės siūlus, palikę galiukus apie 20 cm(8").
4. Įveskite adatos siūlą per sagos skylutę į tarpą tarp sagos ir audinio. Patraukite už adatos siūlo ir ištraukite ritelės siūlą į priekinę audinio pusę. Užvyniokite abu siūlus aplink kojelę ir suriškite juos kartu.
5. Pabaigus siūti sagas, vėl įjunkite audinio padavimo mechanizmą.



## Sagų kilpos

1. Peltakio pasirinkimas:  (BH)
2. Prispaudimo pėdelė: Automatinės kilpos pėdelė
3. Siūlo įtempimas: 1-5
4. Dygsnio ilgis:  (0.25-1)
5. Dygsnio plotis: 5

\* Mašina automatiškai nustato kilpos dydį pagal sagą, kuri paralpinta pėdelėje.

\* Laikiklis pėdelėje priima sagas, kuriu diametras iki 2.5 cm (1").

\* Pirmiausia, kad patikrinti nustatimų tikslumą, atlikite bandomąją kilpą ant tokio pat audinio juostelės.

[1]. Į save pasukite smagrąjį ir pakelkite adatą į viršutinę padėtį. Pakelkite prispaudimo pėdelę.

[2]. Pasirinkite "BH" peltakį pasukdami peltakio pasirinkimo rankenėlę. Jai "BH" peltakys yra jau pasirinktas pakartokite procedūrą kuri yra aprašyta 12 punkte.

[3]. Prisekite automatinės kilpos pėdelę prie laikiklio.

[4]. Atitraukite atgal pėdelės laikiklį ir ten patalpinkite sagą. Pastumkite laikiklį į priešingą pusę link sagos ir gerai jį prispauskite.

[5]. Patraukite kilpos svirtį iki galo žemyn.

1) Kilpos svirtis

[6]. Paklokte medžiagą po prispaudimo pėdelės. Dešine ranka lėtai sukite smagrąjį į save kol adata nepradės leistis žemyn ir tęskite sukuti smagrąjį kol siūlo pritraukiklio svirtis nepakils į aukščiausią padėtį.

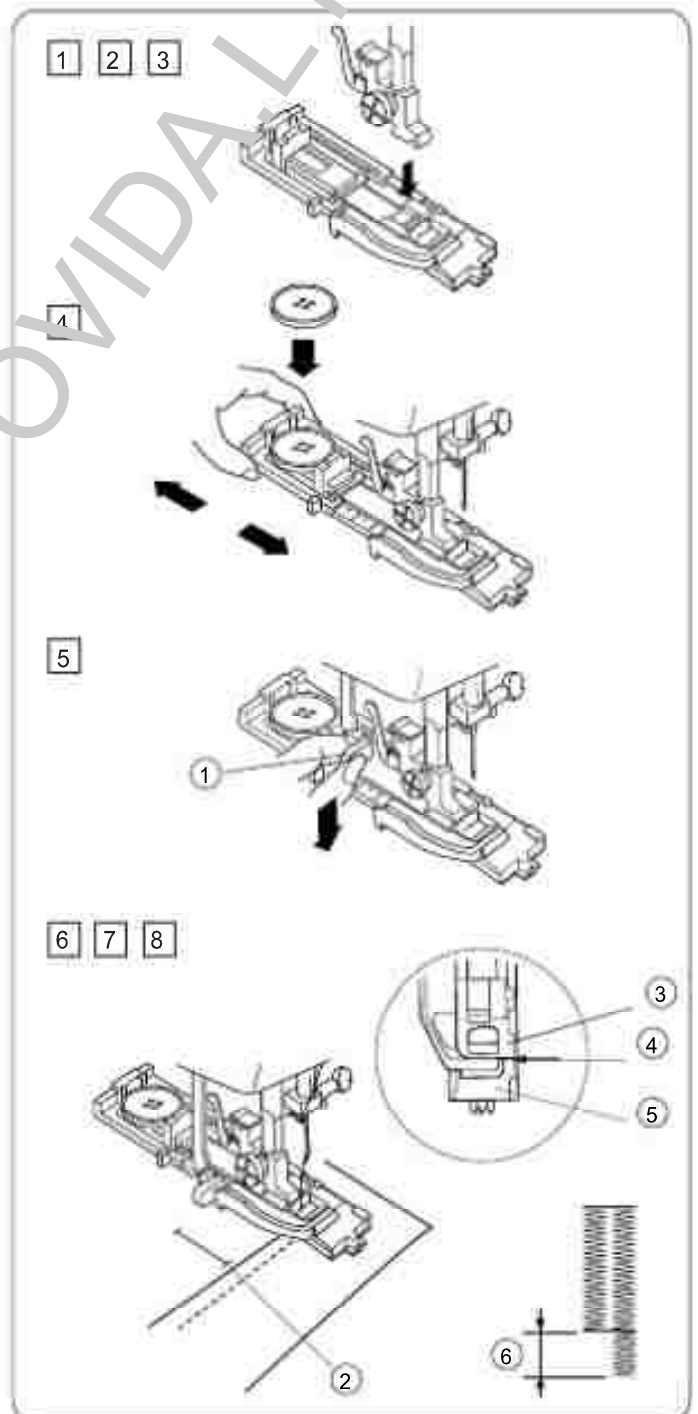
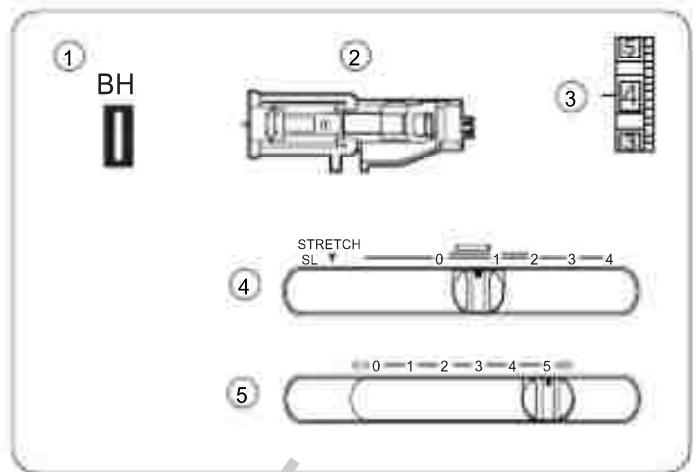
[7]. Nuimkite medžiagą į kairę pusę, atitraukite abu siūlus į kairę pusę.

[8]. Po pėdele įdėkite gaminį ir nuleiskite adatą į pradinį tašką. Nuleiskite automatinės kilpos prispaudimo pėdelę.

### Pastaba:

Įsitikinkite, kad tarp šliaužiklio ir spyruoklės laikiklio nėra tarpo. Esant tokiam tarpui, kilpos kraštų ilgiai bus ne vienodi, kaip pavaizduota paveiksliuke.

- 2) Pradinis taškas.
- 3) Šliaužiklis
- 4) Neturi būti tarpo
- 5) Spyruoklės laikiklis
- 6) Skirtumas



[9]. Lietai siūkite ir sustabdykite mašiną užbaigus kilpą siuvimo pradžios taške.

\* Pirmiausiai mašina pasius priekinį užtvirtinimą ir kairį kraštą, po to galinį užtvirtinimą ir dešinį kraštą.

[10]. Atkirpkite abu siūlus, palikdami maždaug po 10 cm galus.

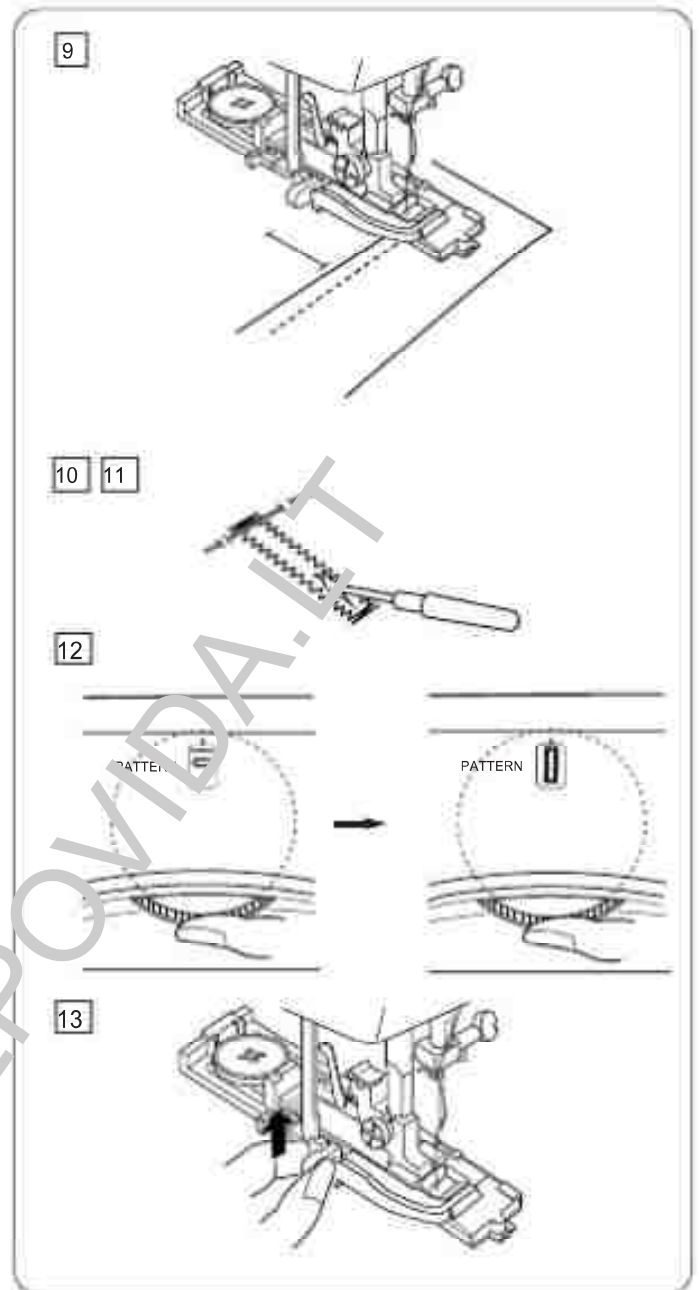
Traukdami ritelės (apatinį) siūlą, užtraukite adatos siūlą ant medžiagos „blogos“ pusės. Suriškite abu siūlus.

[11]. Įverkite segtuką į užtvirtinimą, tada su siūlės ardymo įrankiu prakirpkite kilpą. Elkitės atsargiai, kad nenukirpti dygsnių.

[12]. Kad pakartoti tokią pačią kilpą, peltakio pasirinkimo rankenėle nustatykite ties „G“, tada ties „I“, kaip pavaizduota paveikslėlyje.

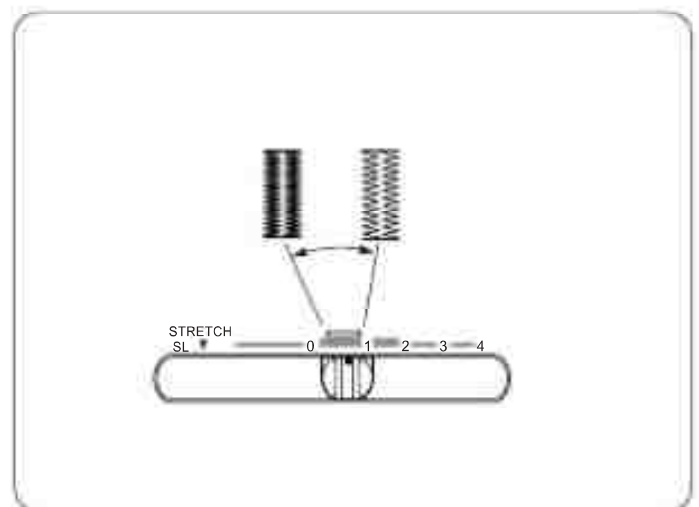
Dabar spauskite pedalą ir pasiūkite tokią pačią kilpą.

[13]. Užbaigus kilpų siuvimą, kilpos svirtį pakelkite kuo aukščiau.






### Kilpos tankio keitimas:

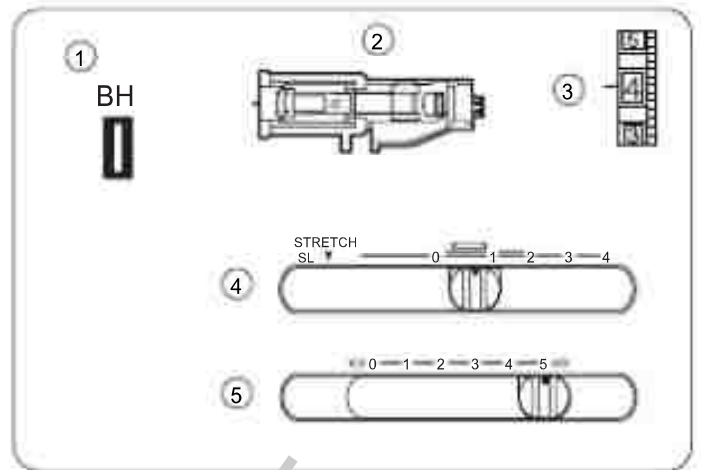
Norėdami pakeisti kilpos dygsnių tankį, pasukite dygsnio ilgio pasirinkimo rankenėlę ribose nuo 0.5 iki 1.





## Virvele sustiprinta sagos kilpa

1. Peltakio pasirinkimas:  (BH)
2. Prispaudimo pėdelė: Automatinės kilpos pėdelė
3. Siūlo įtempimas: 1-5
4. Dygsnio ilgis:  (0.25 – 1)
5. Dygsnio plotis:  5



[1]. Atlikimo procedūra tokia pati kaip automatinės kilpos atveju.

\* Dygsnių plotį nustatykite, suderinant su naudojamos virvelės storiu.

Pakelkite pėdelę automatinei kilpai, užmeskite virvelę ant kabliuko, esančio ant iškyšulio už pėdelės.

Atveskite virvelės galus į priekį, paklokite juos po pėdele

Virvelę, kad ją ištempti, užkabinkite už šakutės, esančios pėdelės priekyje.

Nuleiskite adatą į audinį kur turi prasidėti kilpa, ir nuleiskite prispaudimo pėdelę.

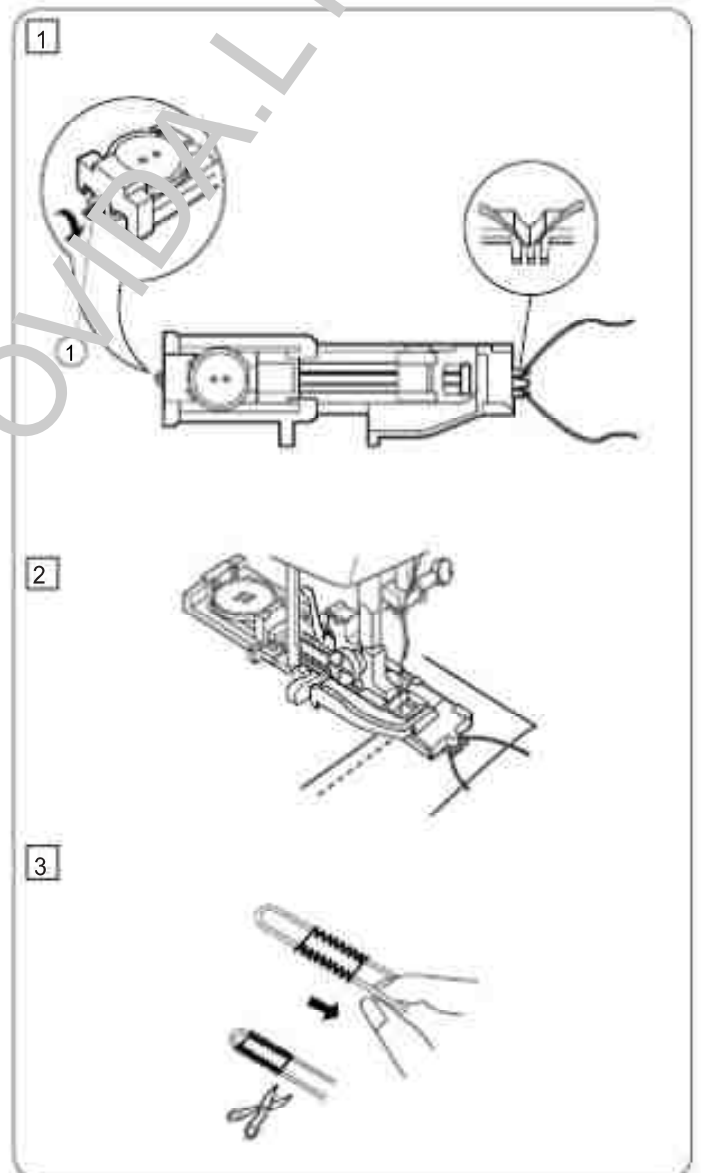
### 1) Iškyšulys

[2]. Lengvai spauskite pedalą ir siūkite kilpą. Abi kilpos kraštai ir užtvirtinimai bus siuvami virš virvelės.

Nuimkite medžiagą nuo mašinos ir nukirpkite siuvimo siūlus.

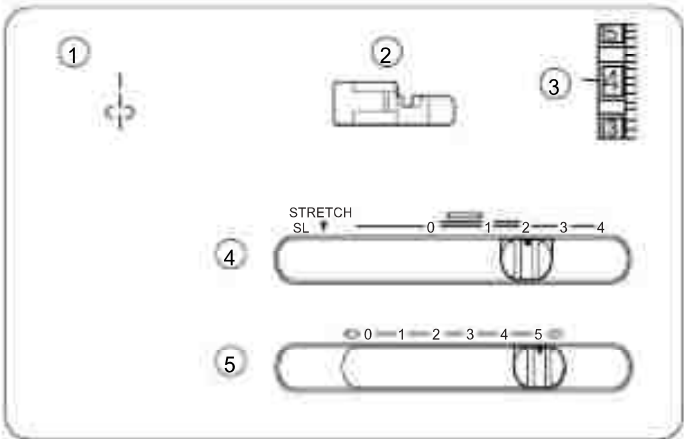
[3]. Patraukite už kairio virvelės galo, kad ją ištempti. Įverkite galą į adymo adatą, ištraukite į blogąją medžiagos pusę ir nukirpkite.

\* Kaip prapjauti kilpą, žiūrėti puslapi 24.



### Užtrauktuko prisiūvimas

- 1. Peltakio pasirinkimas:
- 2. Prispaudimo pėdelė: Užtrauktuko pėdelė
- 3. Siūlo įtempimas: 3-6
- 4. Dygsnio ilgis: 1.5-4
- 5. Dygsnio plotis: 5



Prisekite arba pridaigstykite užtrauktuko juostelę prie medžiagos ir paklokite ją po pėdele.

Nutieskite siūlus į kitą mašinos pusę ir nuleiskite pėdele.


Norėdami siūti kairę užtrauktuko pusę, nukreipkite užtrauktuko dantukus išilgai pėdelės krašto ir siūkite per gaminį ir užtrauktuko juostelę.

Apsukite gaminį ir siūkite kitą užtrauktuko pusę tokiu pačiu būdu kaip ir kairę pusę.



WWW.ALPOVIDA.LT

## Krašto palenkimo paslėpto dygsnio siūlė

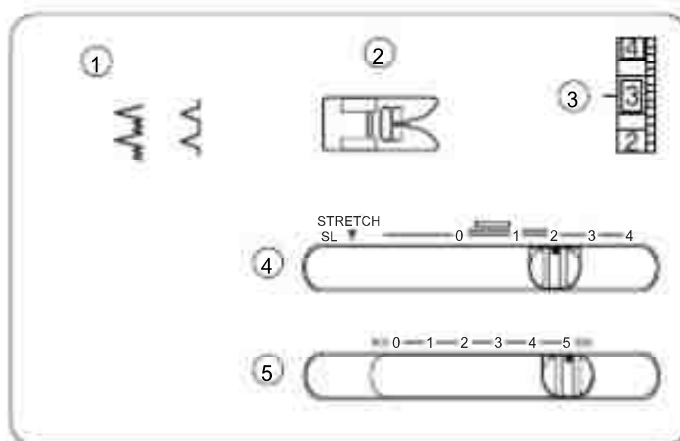
1. Peltakio pasirinkimas: 

2. Prispaudimo pėdelė: Zigzago pėdelė

3. Siūlo įtempimas: 2-4

4. Dygsnio ilgis: 1-3

5. Dygsnio plotis: 5



[1]. Užlenkite kraštą po to atlenkite jį atgal, formuojant užlaidą siūlei nuo 0.7 cm, kaip pavaizduota.

- 1) Blogoji medžiagos pusė
- 2) Nuo 0.4 iki 0.7 cm (1/4")

[A] Sunkios medžiagos  
[B] Plonos arba vidutinės medžiagos

[2]. Patalpinkite medžiagą taip, kad adata galėtų vos įdurti į klostę, adatai atsidūrus dešinėje kraštinėje svyravimo padėtyje.

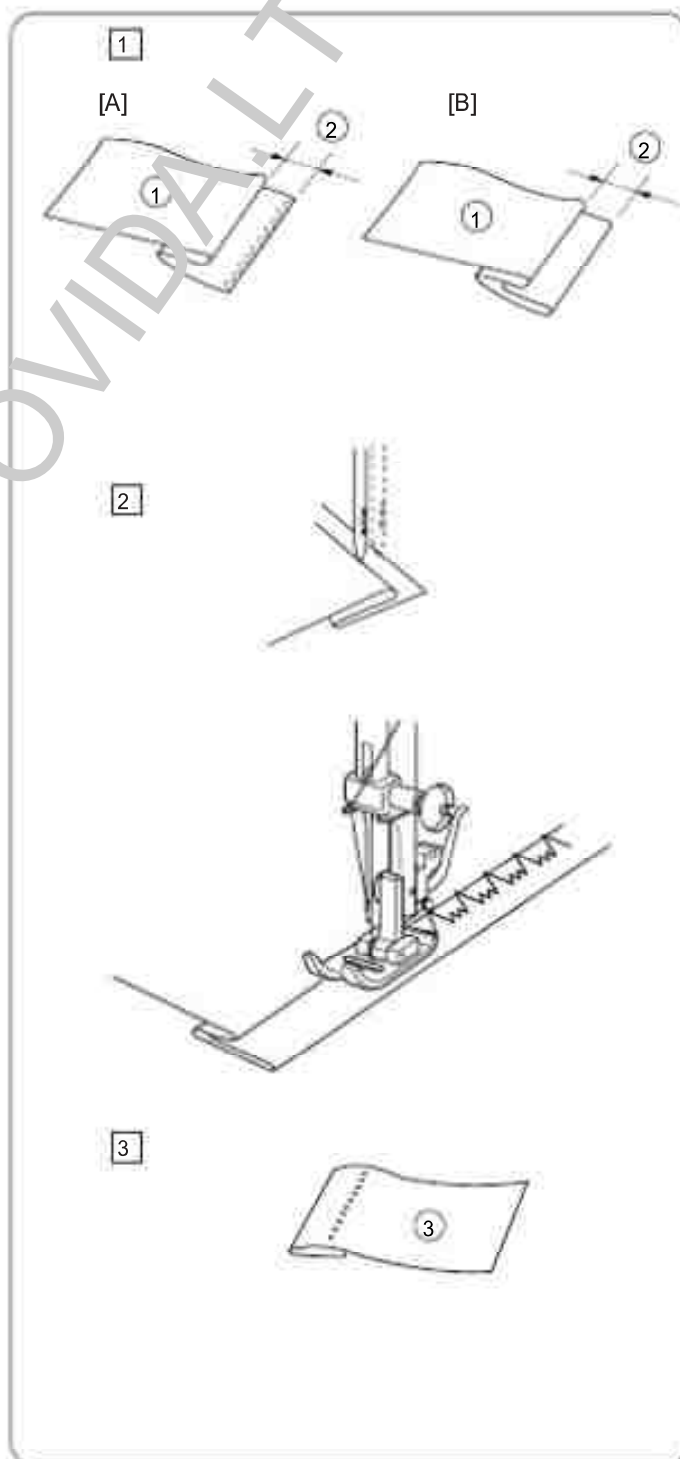
Nuleiskite prispaudimo pėdelę.

Siūkite išilgai klostės krašto, kreipiant medžiagą taip, kad adata pagautų klostės kraštą.

[3]. Ištieskite klostę.


- 3) Gera medžiagos pusė.

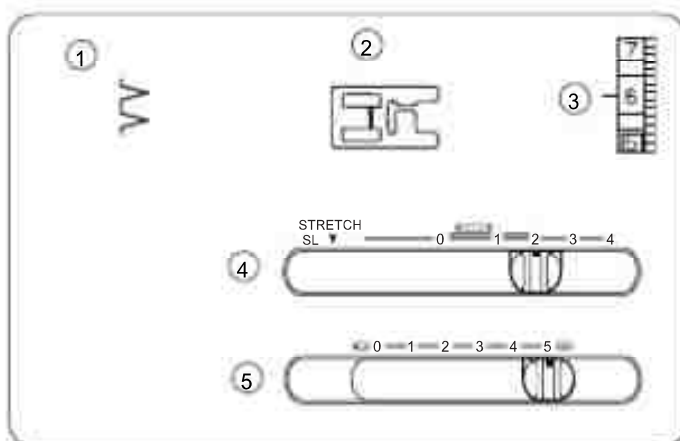
\* Jeigu adata kris per toli į kairę, ant geresios pusės bus matomi dygsniai.



## 5 SKYRIUS. DEKORATYVINIS SIUVIMAS

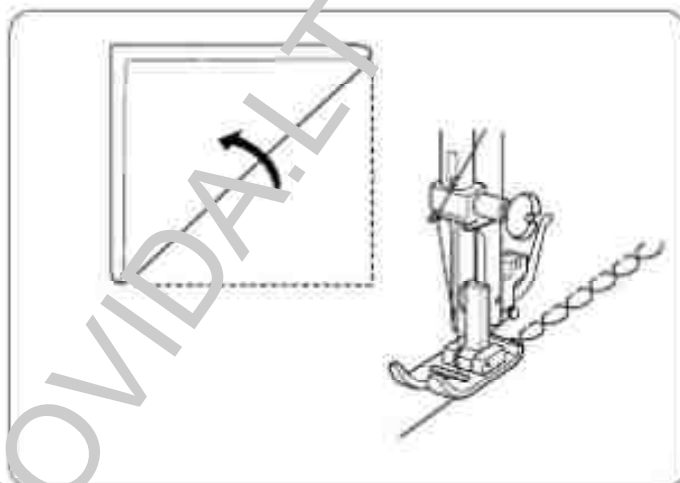
### Siuvimas kriauklele:

1. Peltakio pasirinkimas: 
2. Prispaudimo pėdelė: Slanki pėdelė
3. Siūlo įtempimas: 6-8
4. Dygsnio ilgis: 2-3
5. Dygsnio plotis: 5



Klostės kraštą paklokite pagal pėdelės įpjovą.

Dešinėje pusėje adata turi kristi už medžiagos krašto.

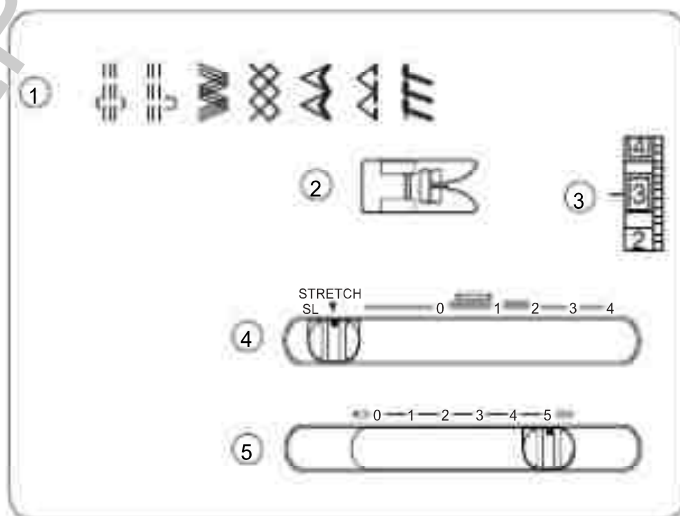


### Sustiprintas (angl. stretch)

#### dygsnis:



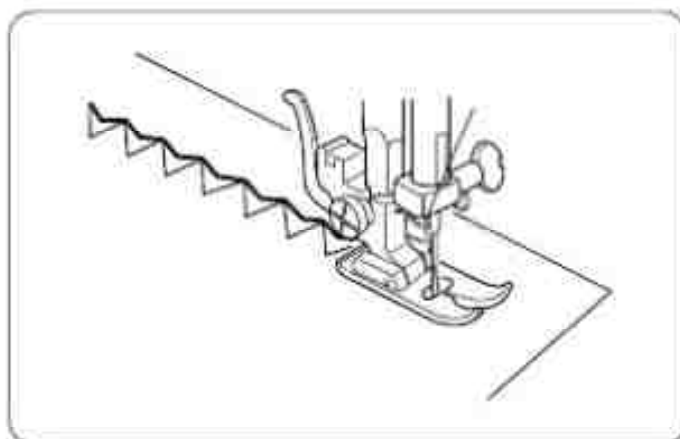
1. Peltakio pasirinkimas: Zigzago pėdelė
2. Prispaudimo pėdelė: 1-4
3. Siūlo įtempimas: STRETCH
4. Dygsnio ilgis: 5
5. Dygsnio plotis: 5




Jeigu dėl audinio tipo tiesioginiai arba atbuliniai dygsniai tampa nesubalansuoti, tai sureguliuokite balansą su dygsnio ilgio diskeliu taip:

Jeigu siūlės sutrauktos, pasukite diskelį link „L“.  
Jeigu siūlės yra ištemptos, diskelį pasukite link „S“.

(Žiūrėti 27 puslapį)



## Raukiniai:

1. Peltakio pasirinkimas: 
2. Prispaudimo pėdelė: Zigzago pėdelė
3. Siūlo įtempimas: 1-4
4. Dygsnio ilgis: STRETCH
5. Dygsnio plotis: 5

Prie dygsnio ilgio „4“ siūti tiesių siūlių linijas, nutolusias viena nuo kitos 1 cm (3/8"), skersai klostuojamo ploto.

Suriškite siūlus siūlių galuose išilgai vieno krašto.

Patraukite ritelės (apatinius) siūlus ir vienodai atskirstykite klostes.

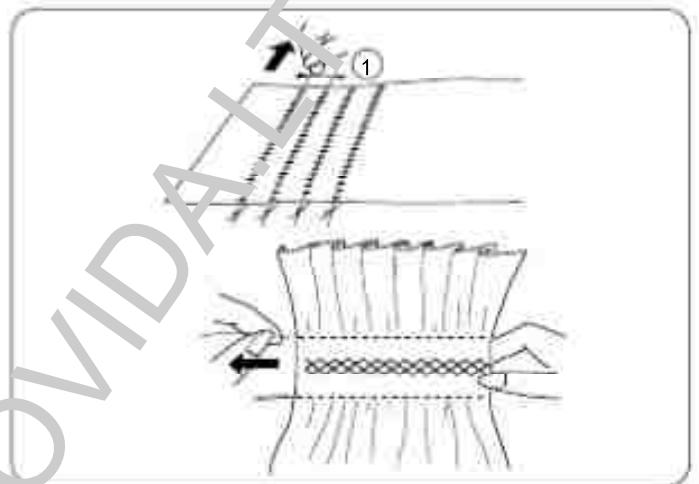
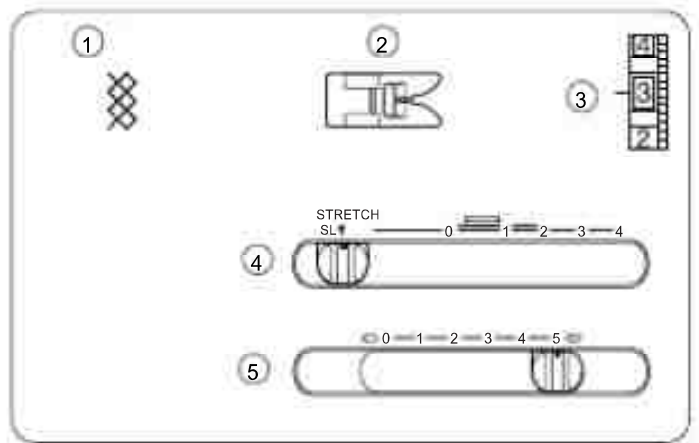
Užtvirtinkite siūlus kitame krašte.

Tarp klosčių siūlių nusiūkite dekoratyvines siūles.  
Ištraukite klosčių siūlių dygsnius.


### Pastaba:

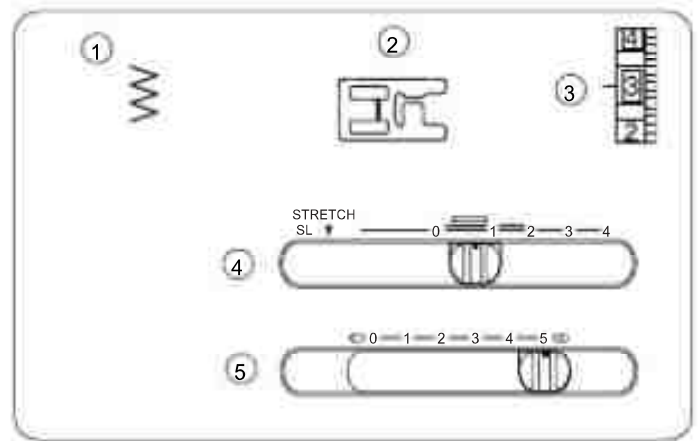
Kad palengvinti klosčių siuvimą, atpalaiduokite adatos siūlą.

- 1) 1 cm (3/8")



## Aplikacijos:

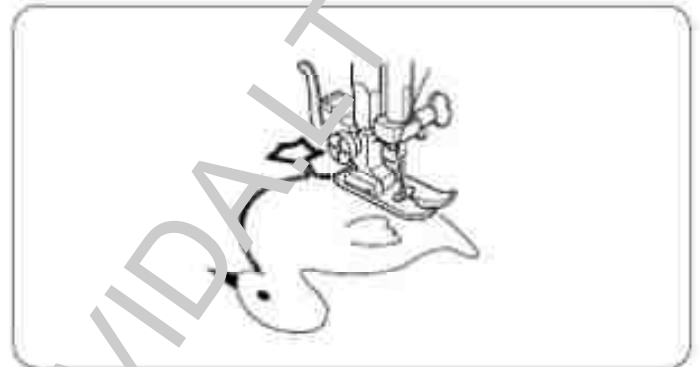
1. Peltakio pasirinkimas: 
2. Prispaudimo pėdelė: Slanki pėdelė
3. Siūlo įtempimas: 1-4
4. Dygsnio ilgis: 0.5-1
5. Dygsnio plotis: 5



Pridaigstykite (arba priklijuoti su laidyne) aplikcijas ant medžiagos.

Siūkite aplink aplikaciją, užtikrinant, kad adata kristų pagal išorinį aplikacijos kraštą.

Siuvant kampus, nuleiskite adatą į medžiagą. Pakelkite prispaudimo pėdelę ir pasukite medžiagą į kairę arba į dešinę.



## SKYRIUS 6. MAŠINOS PRIEŽIŪRA

Pastaba: Išjunkite maitinimo jungiklį ir/arba ištraukite kištuką iš tinklo lizdo (rozetės).

### Šaudyklės apkabos mazgo išrinkimas:

Pakelkite adatą į jos viršutinę padėtį ir atidarykite šaudyklės dangtelį. Atidarykite ritelės korpuso liežuvelį, kuris yra ant lanksto, ir išimkite ritelės korpusą iš mašinos.

Atidarykite šaudyklės apkabos žiedo laikiklius ir išimkite šaudyklės apkabos žiedą.

Išimkite šaudyklės kabliuką.

\* Su šepetėliu ir minkštu sausu audiniu išvalykite šaudyklės apkabą.

- 1) Ritelės korpusas
- 2) Šaudyklės apkabos žiedo laikiklis.
- 3) Šaudyklės apkabos žiedas
- 4) Šaudyklės kabliukas
- 5) Šaudyklės apkaba

### Šaudyklės apkabos mazgo surinkimas:

Paimkite šaudyklės kabliuką už centrinio kaištelio ir atsargiai įstatykite jį atgal į apkabą, su šaudyklės pavara suformuojant pilną apskritimą.

Įstatykite apkabos žiedą taip, kad apatinis kaištelis patektų į įdubą.

Pasukite laikiklius į jų pirmąją padėtį, kad užfiksuoti šaudyklės apkabos žiedą.

Įstatykite ritelės korpusą.

- 6) Kaištelis
- 7) Įduba

### Padavimo dantukų valymas:

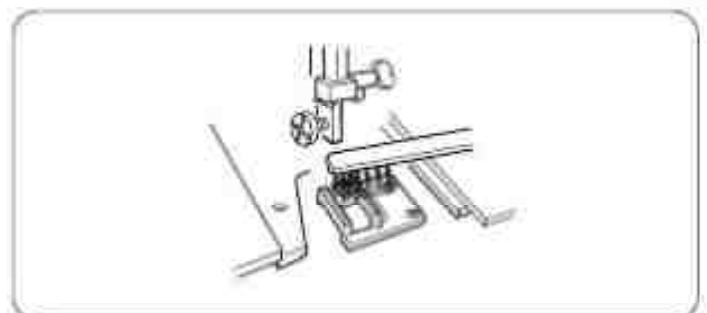
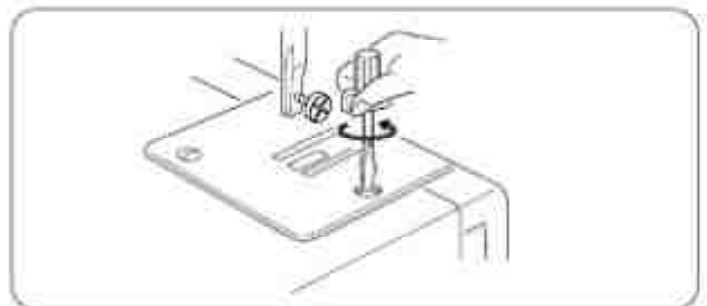
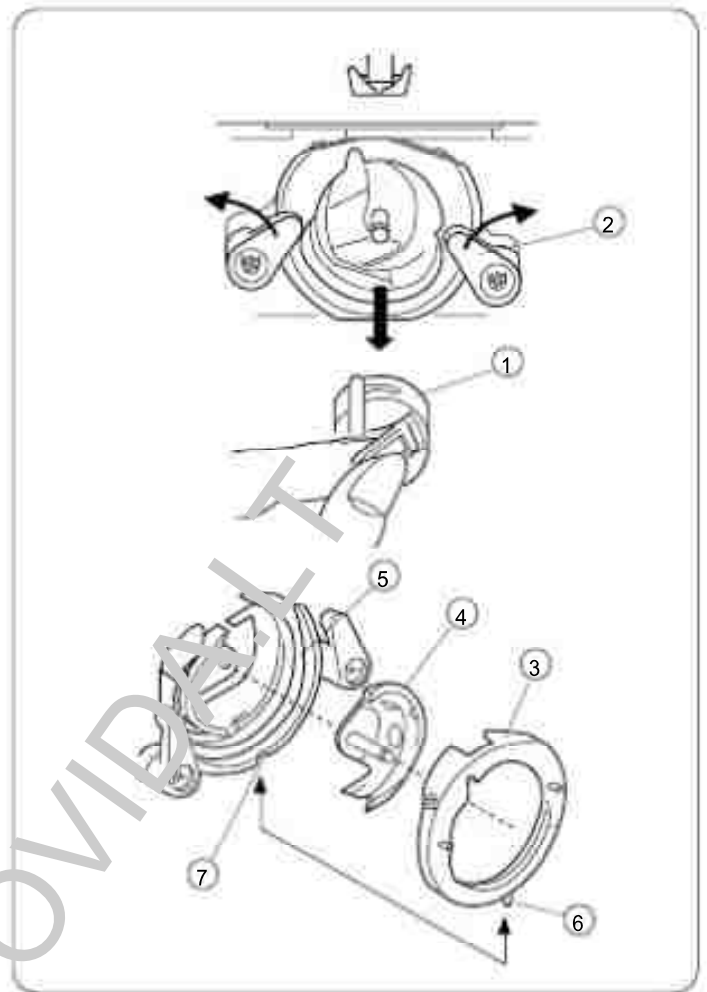
Pastaba: Prieš atliekant padavimo dantukų valymą, išjunkite maitinimo jungiklį ir/arba ištraukite kištuką iš tinklo lizdo (rozetės).

Išimkite adatą ir prispaudimo pėdelę.

Išsukite adatos plokštelės fiksavimo varžtą ir nuimkite adatos plokštelę.

Su šepetėliu nuvalykite dulkes ir pūkus, kurių yra prisirinkę dantukuose.

Pastatykite atgal adatos plokštelę.



### Lemputės keitimas:

Siuvimo šviestuvą patalpinti už priekinės panelės. Norėdami pakeisti lempuotę, išjunkite siuvimo mašiną ir nuimkite priekinę panelę.

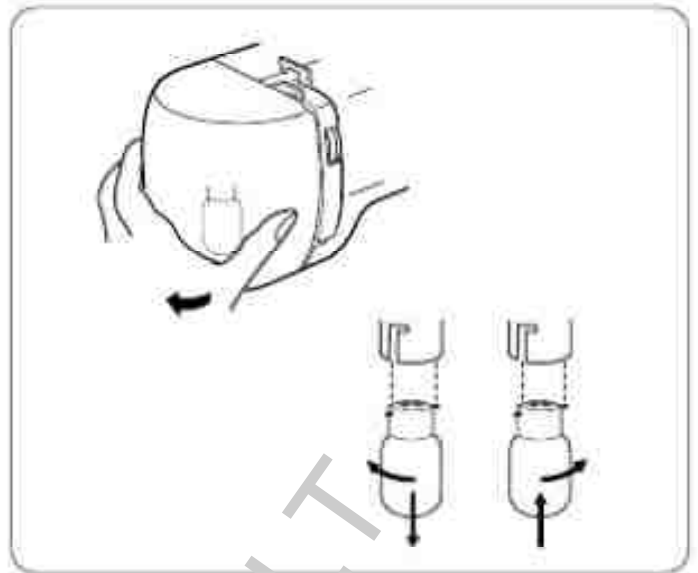
\* Prieš keičiant lempuotę, ištraukite kištuką iš rozetės.

\* Neardykite mašinos daugiau negu paaiškinta Kad išimti lempuotę, ją pasukite į kairę šiame techniniame aprašyme.

- Kad išimti lempuotę, ją pasukite į kairę.
- Kad įstatyti lempuotę, ją pasukite į dešinę.

#### Perspėjimas:

Lempuotė gali būti KARŠTA. Liečiant ją, saugokite pirštus.



WWW.ALPOVIDA.LT



## GEDIMŲ ŠALINIMAS

Gedimas	Galima priežastis	Pastaba
<b>Trūkinėja viršutinis siūlas</b>	<ol style="list-style-type: none"> <li>1. Neteisingai įvertas adatos siūlas.</li> <li>2. Viršutinis siūlas per daug įtemptas.</li> <li>3. Sulenkta arba atbukusi adata.</li> <li>4. Neteisingai įstatyta adata.</li> <li>5. Užbaigus siūti, audinys nebuvo atmestas atgal.</li> <li>6. Siūlas per plonas arba per storas adatai.</li> </ol>	<p>Puslapis 10</p> <p>Puslapis 12</p> <p>Puslapis 7</p> <p>Puslapis 7</p> <p>Puslapis 15</p> <p>Puslapis 7</p>
<b>Trūkinėja apatinis siūlas</b>	<ol style="list-style-type: none"> <li>1. Apatinis siūlas neteisingai įvertas į ritelės laikiklį.</li> <li>2. Susikaupę nešvarumai ritelės dėžutėje.</li> <li>3. Pažeista ritelė, sunkiai sukasi.</li> </ol>	<p>Puslapis 9</p> <p>Išvaliti ritelės dėžute. Pakeisti ritelę</p>
<b>Lūžinėja adata</b>	<ol style="list-style-type: none"> <li>1. Neteisingai įstatyta adata.</li> <li>2. Sulenkta arba atbukusi adata.</li> <li>3. Adata nepakankamai pritvirtinta.</li> <li>4. Adatos siūlas per daug įtemptas.</li> <li>5. Audinys nebuvo atmestas atgal po siuvimo.</li> <li>6. Per plona adata siuvamai medžiagai.</li> <li>7. Peltakio pasirinkimo ratenėlė sukasi kai adata yra audinyje.</li> </ol>	<p>Puslapis 7</p> <p>Puslapis 7</p> <p>Puslapis 7</p> <p>Puslapis 12</p> <p>Puslapis 15</p> <p>Puslapis 7</p> <p>Puslapis 13</p>
<b>Praleidinėjami dygsniai</b>	<ol style="list-style-type: none"> <li>1. Neteisingai įstatyta adata.</li> <li>2. Sulenkta arba atbukusi adata.</li> <li>3. Adata ir/arba siūlai netinka siuvamai medžiagai.</li> <li>4. Siuvant plonus, sintetinius ir elastinius audinius nerekomenduojama adata su žydrų antgaliu.</li> <li>5. Neteisingai įvertas adatos siūlas.</li> </ol>	<p>Puslapis 7</p> <p>Puslapis 7</p> <p>Puslapis 7</p> <p>Puslapis 7</p> <p>Puslapis 10</p>
<b>Siūlė banguojasi</b>	<ol style="list-style-type: none"> <li>1. Adatos siūlas per daug įtemptas.</li> <li>2. Neteisingai įvertas adatos siūlas.</li> <li>3. Adata per stora siuvamai medžiagai.</li> <li>4. Rūgšči dygsniai.</li> </ol> <p>* Siuvant labai plonas medžiagas, po jomis paklokite popieriaus lapą.</p>	<p>Puslapis 12</p> <p>Puslapis 7</p> <p>Puslapis 7</p> <p>Sutrupinkite Dygsnius.</p>
<b>Dygsniai formuoja kilpas</b>	<ol style="list-style-type: none"> <li>1. Adatos siūlas per mažai įtemptas.</li> <li>2. Adata per plona arba per stora siuvamai medžiagai.</li> </ol>	<p>Puslapis 12</p> <p>Puslapis 7</p>
<b>Netolygiai paduodama medžiaga</b>	<ol style="list-style-type: none"> <li>1. Audinio kreiptuve prisikaupė nešvarumų.</li> <li>2. Per trumpi dygsniai.</li> </ol>	<p>Puslapis 29</p> <p>Pailginti dygsnius.</p>
<b>Mašina neveikia</b>	<ol style="list-style-type: none"> <li>1. Mašina neįjungta į rozetę.</li> <li>2. Ritelės skyriuje įstrigo siūlai.</li> <li>3. Smagratis išjungtas ritelės vyniojimui.</li> </ol>	<p>Puslapis 5</p> <p>Puslapis 19</p> <p>Puslapis 9</p>
<b>Mašina dirba triukšmingai</b>	<ol style="list-style-type: none"> <li>1. Į šaudyklės mechanizmą pakliuvo siūlas.</li> <li>2. Padavimo mechanizme susikaupė nešvarumų.</li> </ol>	<p>Puslapis 29</p> <p>Puslapis 29</p>

[WWW.ALPOVIDA.LT](http://WWW.ALPOVIDA.LT)