

VERITAS®

SCHMETZ INSIDE



Naudojimo instrukcija



MARIJA KIURI
1867-1934
FIZIKĖ



www.facebook.com/veritassewing



www.instagram.com/veritassewing



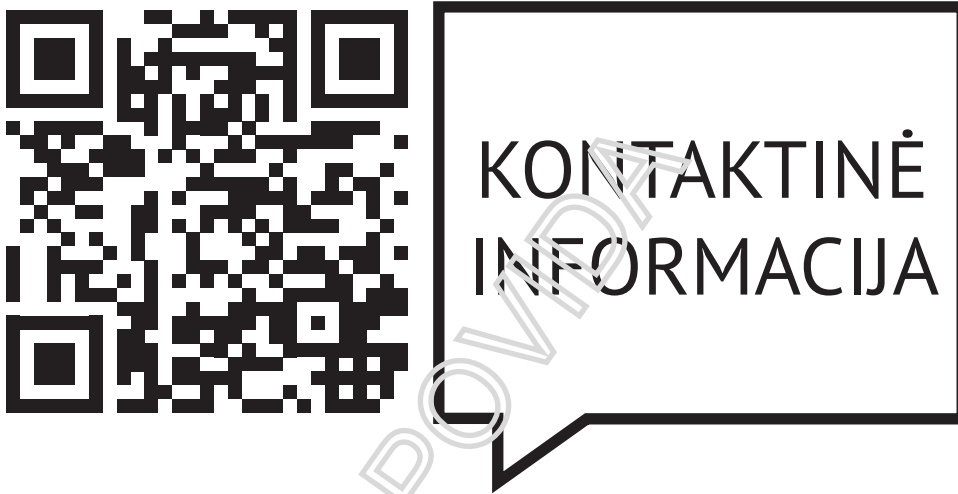
www.veritas-sewing.com

Gerbiamas pirkėjų,

sveikiname jus įsigijus šią siuvimo mašiną! Jūs nusipirkote kruopščiai pagamintą aukštos kokybės gaminį, kuris tarnaus jums daug metų, jeigu jį tinkamai prižiūrėsite.

Prieš naudodami jį pirmą kartą, atidžiai perskaitykite pridėtą naudojimo instrukciją, ypatingą dėmesį atkreipdami į saugos nurodymus. Su šia naudojimo instrukcija nesusipažinę asmenys negali naudoti prietaiso.

Linkime jums malonaus ir sėkmingo siuvimo! Su mašina, paslaugomis ir klientų aptarnavimu susiję klausimai



www.veritas-sewing.com/en/service

Svarbūs saugos nurodymai

Naudojant elektrinį prietaisą būtina laikytis pagrindinių saugos nurodymų, įskaitant šiuos:

Prieš naudodami šią siuvimo mašiną perskaitykite visą instrukciją.

PAVOJUS. - Siekdami sumažinti elektros šoko pavojų:

1. Niekada nepalikite prietaiso be priežiūros, kai jis įjungtas į maitinimo tinklą.
2. Iškart po naudojimo ir prieš valydami, prietaisą išjunkite iš elektros lizdo.

ĮSPĖJIMAS. - Siekdami sumažinti nudegimų, gaisro, elektros šoko arba sužalojimo pavojų:

1. Prieš naudodami mašiną, atidžiai perskaitykite naudojimo instrukciją.
2. Laikykite instrukciją tinkamoje vietoje, netoli mašinos, o perduodami mašiną trečiajai šaliai, perduokite ir instrukciją.
3. Mašiną naudokite tik sausose vietose.
4. Nepalikite mašinos be priežiūros, kai ją naudoja vaikai arba pagyvenę žmonės, nes jie gali tinkamai neįvertinti pavojaus.
5. Šį prietaisą leidžiama naudoti vaikams nuo 8 metų amžiaus ir asmenims, turintiems fizinių, jutiminių arba protinių negalių, arba neturintiems pakankamai patirties ir žinių, su sąlyga, kad jie bus prižiūrimi arba išmokyti, kaip saugiai naudoti šį prietaisą, ir supras atitinkamus pavojus.
6. Vaikams negalima žaisti su šiuo prietaisu.
7. Neprižiūrimi vaikai negali atlikti valymo ir kitų priežiūros darbų.
8. Visada išjunkite mašiną, kai atliekate paruošiamuosius darbus (keičiate adatą, į mašiną dedate siūlus, keičiate pėdelę ir t. t.).
9. Siekiant išvengti sužalojimų dėl neplanuoto mašinos įsijungimo, visada išjunkite mašiną iš elektros lizdo prieš palikdami ją be priežiūros.
10. Visada išjunkite mašiną, jei keičiate lemputę arba atliekate priežiūros darbus (sutepimą, valymą).
11. Nenaudokite mašinos, jeigu ji drėgna, arba drėgnoje aplinkoje.
12. Niekada netraukite už laido, mašiną visada išjunkite suėmę už kištuko.
13. Jeigu šviesos diodų lemputė pažeista arba neveikia, ją privalo pakeisti gamintojas, jo įgaliotas atstovas arba panašią kvalifikaciją turintis asmuo tam, kad būtų išvengta pavojaus.

14. Niekada nieko nestatykite ant pedalo.
15. Nenaudokite mašinos, jei jos ventiliacijos angos užsikimšusios. Pasirūpinkite, kad mašinos ir kojinio pedalo ventiliacijos angose nebūtų dulkių, pūkų ir siūlų ar medžiagos likučių.
16. Siekiant išvengti pavojaus, mašiną galima naudoti tik su numatytu kojiniu valdikliu. Jei kojinis valdiklis pažeistas arba sulūžęs, jį privalo pakeisti gamintojas, jo įgaliotas atstovas arba panašią kvalifikaciją turintis asmuo.
17. Kojinio valdiklio maitinimo laidas nekeičiamas. Jei maitinimo laidas pažeistas, kojinių valdiklį reikia išmesti.
18. Garso lygis įprastomis naudojimo sąlygomis yra mažesnis nei 75 dB(A).
19. Neišmeskite elektrinių prietaisų kartu su nerūšiuotomis buitinėmis atliekomis; jas pristatykite į tam skirtą surinkimo punktą.
20. Norėdami gauti informacijos apie esamas atliekų surinkimo vietas, susisiekite su vietos valdžios institucijomis.
21. Elektros prietaisus išmetus į sąvartyną, iš jų ištekėjusios pavojingos medžiagos gali patekti į požeminius vandenis, o iš jų į maisto grandinę ir taip pakenkti jūsų sveikatai ir gerovei.
22. Senus prietaisus keičiant naujais, mažmeninės prekybos atstovas yra teisiškai įpareigotas bent jau nemokamai priimti jūsų senąjį prietaisą utilizavimui.
23. Prietaiso negali naudoti asmenys (įskaitant vaikus), turintys fizinių, jutiminių arba protinių negalių, arba stokojantys patirties ir žinių, jeigu nėra prižiūrimi arba apmokyti kaip tai daryti. (Ne Europos šalims)
24. Būtina prižiūrėti, kad vaikai nežaistų su prietaisu. (Ne Europos šalims)

IŠSAUGOKITE ŠIĄ INSTRUKCIJĄ

Ši siuvimo mašina skirta tik buitiniam naudojimui.

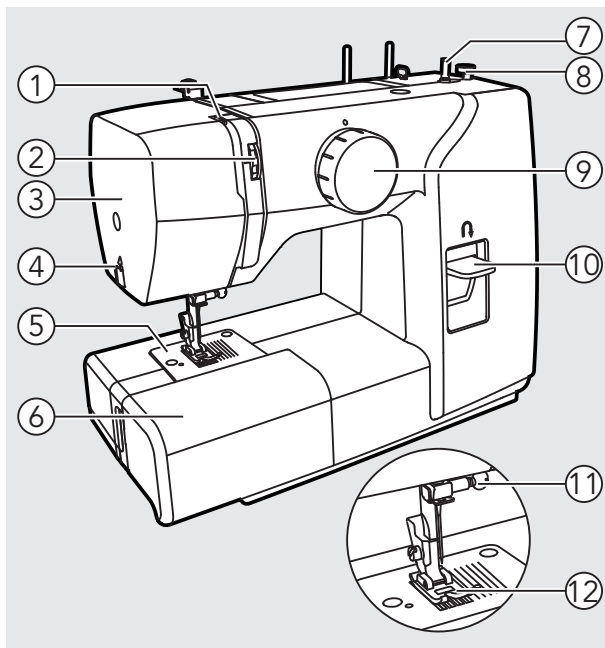
Siuvimo mašiną naudokite nuo 5 iki 40 °C temperatūroje. Jei temperatūra itin žema, mašina gali tinkamai neveikti.

Pagrindinės mašinos dalys	7
Priedai	8
Mašinos prijungimas	9
Siuvimo staliukas	10
Laisvoji platforma	19
Ritės apvyniojimas	11-13
Ritės įdėjimas	14–15
Viršutinio siūlo vėrimas	16-18
Ritės siūlo pakėlimas	19
Adatos keitimas	20
Adatos / medžiagos / siūlo parinkimas	21
Spaudimo pėdelės keitimas	22
Dviejų žingsnių spaudimo pėdelės kėlikis	23
Siūlo įtempimas	24-25
Kaip pasirinkti šabloną	25
Naudingi nurodymai	26-28
Siuvimo pradžia	26
Kampų siuvimas	26
Išlinkimų siuvimas	26
Atbulinis siuvimas	27
Siūlo nupjovimas	27
Plonų medžiagų siuvimas	28
Tamprios medžiagos siuvimas	28
Tiesūs dygsniai	28
3 žingsnių zigzagas	29
Apsiuvamieji dygsniai	30
Universalios pėdelės naudojimas	30
Paslėpta siūlė	31
Sagų kilpų dygsnis	32-33
Sagų kilpų siuvimas elastinėse medžiagose	33
Sagų siuvimas	34

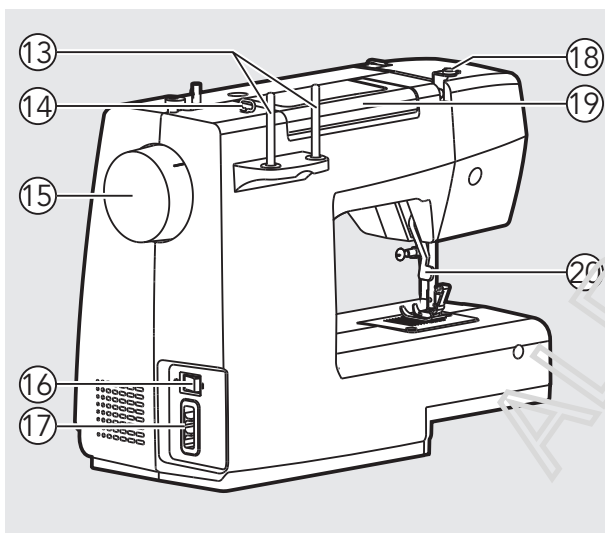
Užtrauktuko įsiuvimas.....	35–37
Centrinio užtrauktuko įsiuvimas	35
Šoninio užtrauktuko įsiuvimas.....	36
Raukimas.....	38
Adymas, siuvinėjimas ir monogramų darymas laisvąja eiga	38–40
Adymas.....	38
Pasiruošimas siuvinėjimui ir monogramų darymui.....	39
Monogramų darymas	40
Aplikacija	41
Siūlė „kriauklelė“	42
Kriauklelių formos kraštas.....	42
Siūlė „kriauklelė“	42
Priežiūra	43
Gedimų šalinimo vadovas	44–46
Šalinimas.....	46

ALPOVIDA

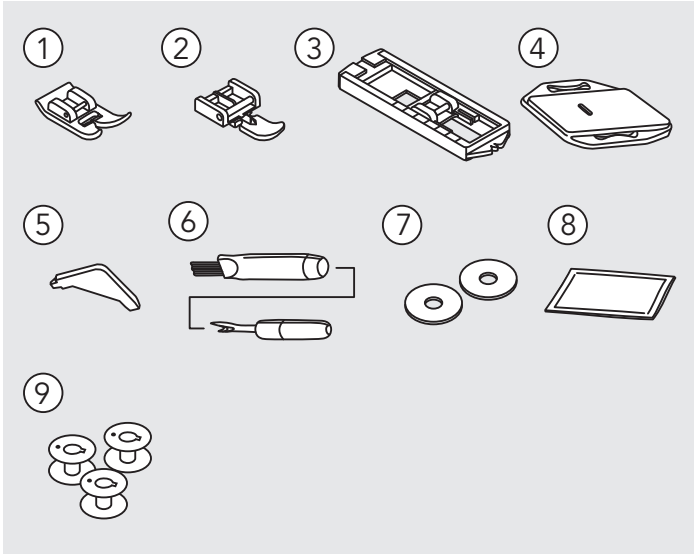
Pagrindinės mašinos dalys



1. Siūlo įtempimo svirtelė
2. Įtempimo reguliatorius
3. Priekinė plokštė
4. Siūlo pjoviklis
5. Adatos plokštelė
6. Siuvimo staliukas ir priedų dėžutė
7. Ritės vyniotuvo velenas
8. Ritės vyniotuvo stabdiklis
9. Šablono reguliatorius
10. Atbulinio siuvimo svirtelė
11. Adatos laikiklio varžtas
12. Spaudimo pėdelė
13. Ritės laikiklis
14. Siūlo kreipiklis
15. Rankinis ratukas
16. Jungiklis
17. Elektros maitinimo prievadas
18. Ritės siūlo kreipiklis
19. Rankena
20. Spaudimo pėdelės kėliklis

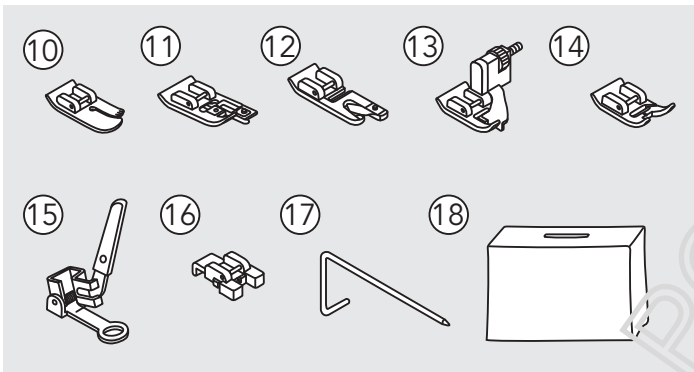


Priedai



Standartiniai

1. Universali pėdelė
2. Užtrauktuko pėdelė
3. Sagų kilpų pėdelė
4. Adymo plokštelė
5. L formos šešiakampis raktas
6. Siūlių ardiklis / šepetėlis
7. Ritės laikiklio veltinis žiedas (2x)
8. Adatų pakuotė
9. Ritė (3x)



Papildomi*

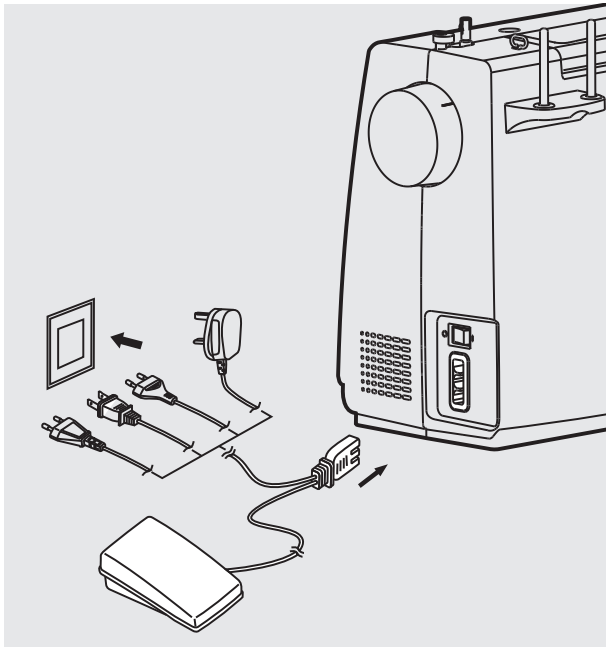
10. Dygsniavimo pėdelė
11. Apnėtymo kojelė
12. Krašto palenkimo pėdelė
13. Paslėptos siūlės pėdelė
14. Satininio dygsniavimo pėdelė
15. Adymo / siuvinėjimo pėdelė
16. Sagų įsiuvimo pėdelė
17. Kraštų / dygsniavimo kreipiklis
18. Minkštas uždangalas

➔ Atkreipkite dėmesį:

- Priedai laikomi priedų dėžutėje.

* Papildomi priedai prie šios mašinos nepridedami. Tačiau juos, kaip specialius priedus, galite įsigyti iš vietinio pardavimo atstovo.

Mašinos prijungimas prie maitinimo šaltinio



⚠ Dėmesio!

Pasirūpinkite, kad mašina būtų išjungta iš elektros lizdo, o pagrindinis jungiklis perjungtas į padėtį „O“, kai jos nenaudojate arba norite įstatyti arba išimti kokias nors dalis.

Prieš jungdami į elektros lizdą įsitinkite, kad ant techninių duomenų plokštelės nurodyta įtampa ir dažnis atitinka jūsų maitinimo tinklo įtampą ir dažnį. Pastatykite mašiną ant stabilaus stalo.

1. Įjunkite mašiną į elektros lizdą kaip parodyta paveikslėlyje.
2. Paspauskite jungiklį.
3. Paspaudus jungiklį užsidegs siuvimo mašinos lemputė.

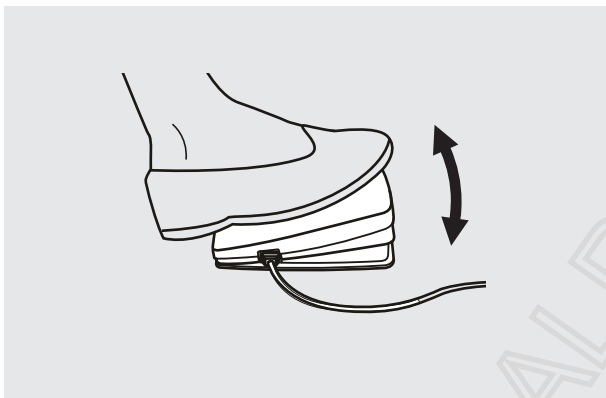
Kojinis valdymas

Išjungę siuvimo mašiną, įkiškite valdiklio kištuką į jam skirtą siuvimo mašinos lizdą.

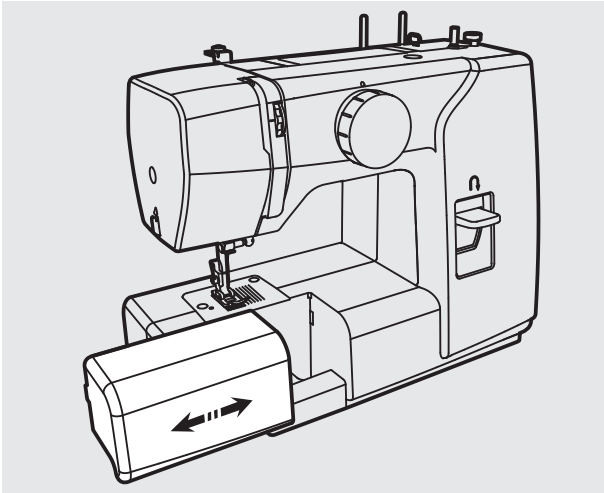
Norėdami pradėti siūti, siuvimo mašiną įjunkite, o tada lėtai nuspauskite kojinį valdiklį. Norėdami, kad siuvimo mašina sustotų, kojinį valdiklį atleiskite.

➔ Pastaba.

Pasikonsultuokite su kvalifikuotu elektriку, jei kyla abejonių dėl mašinos prijungimo prie maitinimo šaltinio.

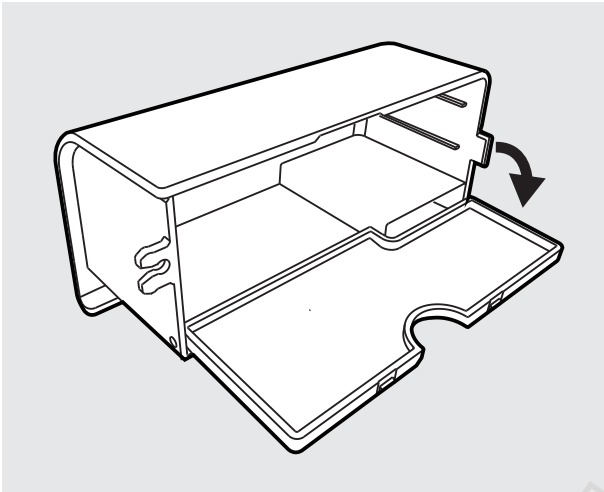


Siuvimo staliukas

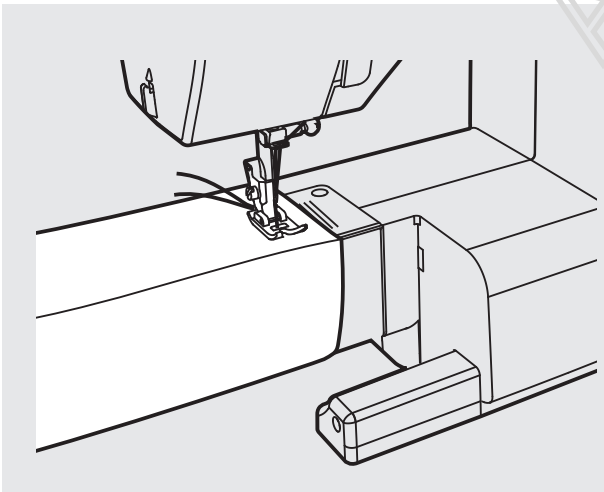


Siuvimo staliuką laikydami horizontaliai, patraukite jį į kairę, kad nuimtumėte nuo mašinos.

Siuvimo staliuką pritvirtinkite, o tada pastumkite į dešinę.



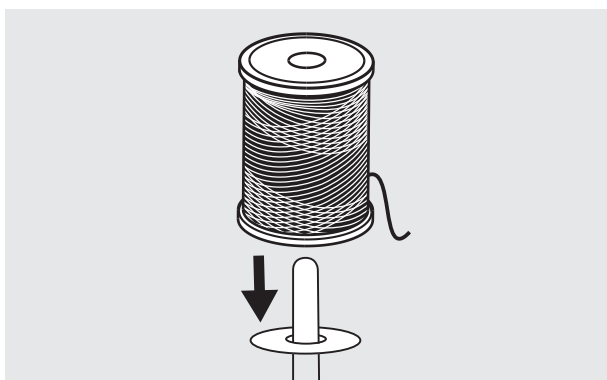
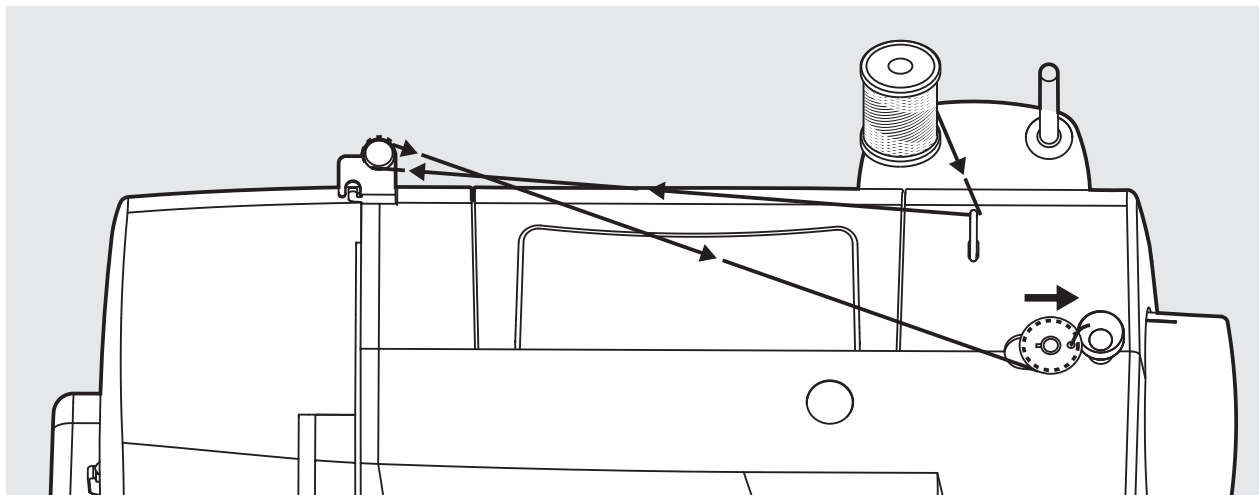
Nuimamo staliuko vidų galima naudoti kaip reikmenų dėžutę.



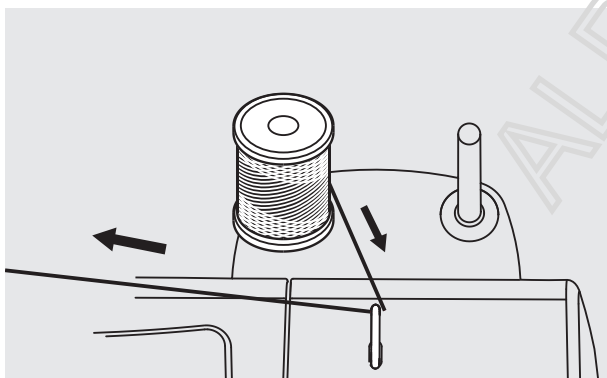
Laisvoji platforma

Laisvąją platformą patogiu naudoti apdorojant siauras bei apvalias dalis, tokias kaip kelnų siūlės ir rankogaliai.

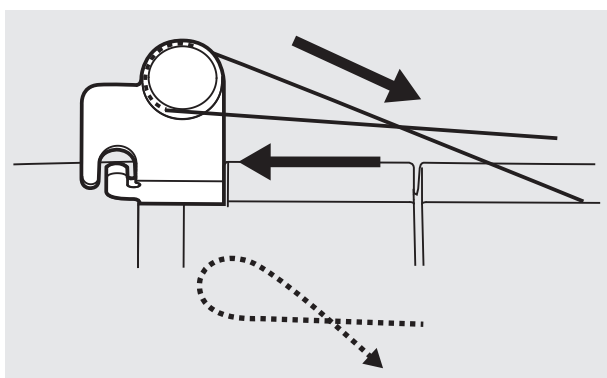
Ritės apvyniojimas



1. Užmaukite siūlą ritę ir ritės laikiklį ant kaiščio.

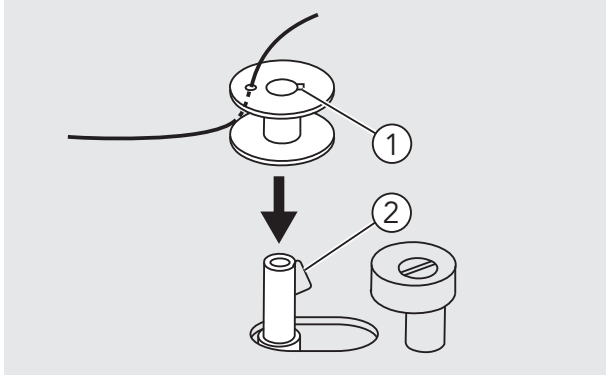


2. Praveskite ritės siūlą per viršutinio siūlo kreipiklį.



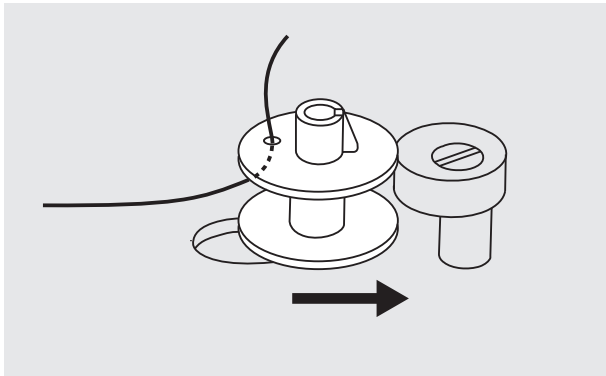
3. Laikrodžio rodyklės kryptimi apvyniokite siūlą apie ritės vyniotuvo įtempimo diskus.

Ritės apvyniojimas

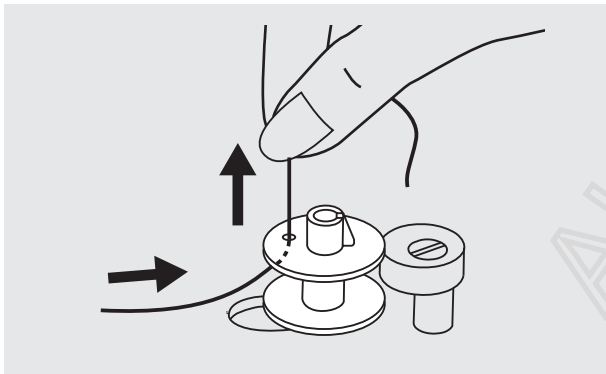


4. Prakiškite siūlo galą per vieną iš vidinių skylių, kaip pavaizduota, ir uždėkite tuščią ritę ant ašies.

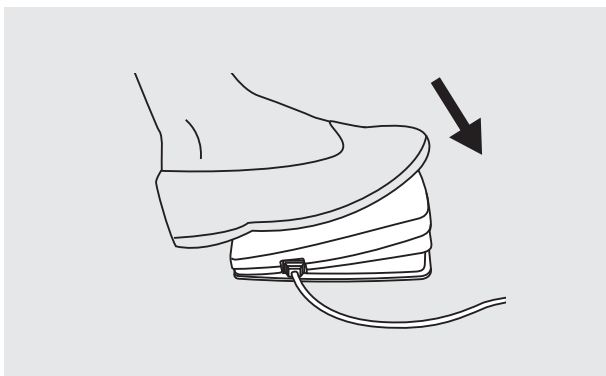
- ① Įranta
- ② Ritės vyniotuvo veleno spyruoklė



5. Pastumkite ritę į dešinę.

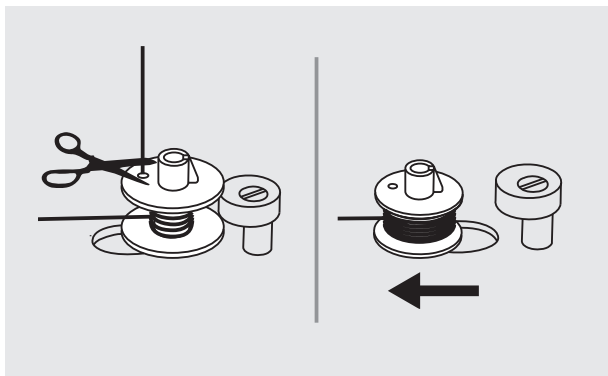


6. Tvirtai laikykite siūlo galą vienoje rankoje.



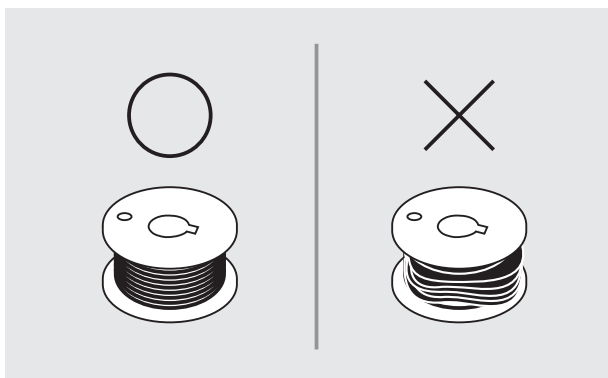
7. Norėdami pradėti ritės apvyniojimą, paspauskite kojinių valdiklį.

Ritės apvyniojimas



8. Po kelių ritės apsisukimų sustabdykite mašiną ir nupjaukite siūlą šalia ritės angos.

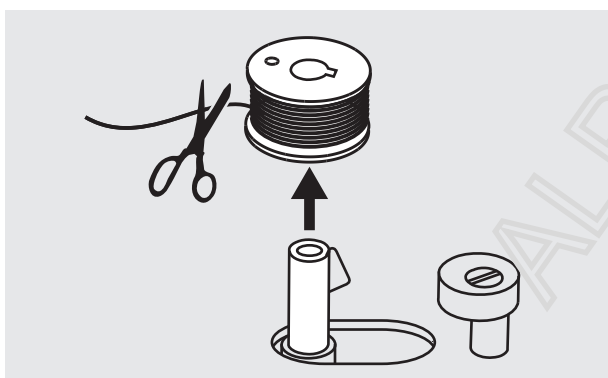
Tęskite ritės pildymą, kol ji bus pilna. Kai siūlų ritė bus pilna, ji pradės suktis lėčiau. Atleiskite pedalą arba sustabdykite mašiną. Ritės vyniotuvo veleną pastumkite į kairę.



➔ Pastaba.

Naudokite ritę, kuri yra tinkamai apvyniota siūlu, nes priešingu atveju adata gali perlūžti arba siūlo įtempimas bus netinkamas.

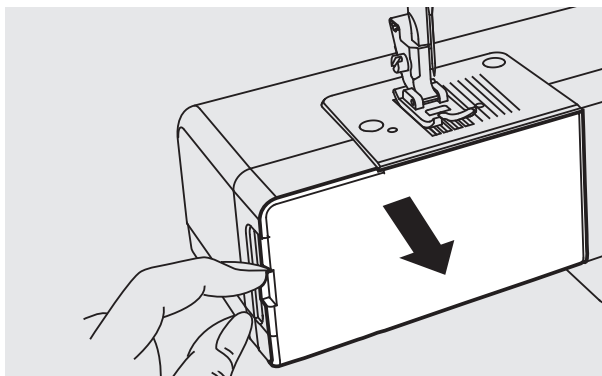
9. Nupjaukite siūlą, o tada išimkite ritę.



➔ Pastaba.

Ritės vyniotuvo velenui esant dešinėje (ritės apvyniojimo padėtyje), mašina nesiūs, o rankinis ratukas nesisuks. Norėdami pradėti siūti, pastumkite ritės vyniotuvo veleną į kairę (siuvimo padėtį).

Ritės įdėjimas

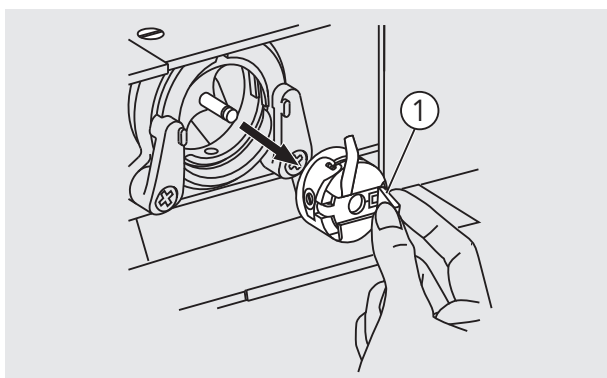


⚠ Dėmesio!

Prieš įdėdami arba išimdami ritę, jungiklį perjunkite į išjungimo padėtį („O“).

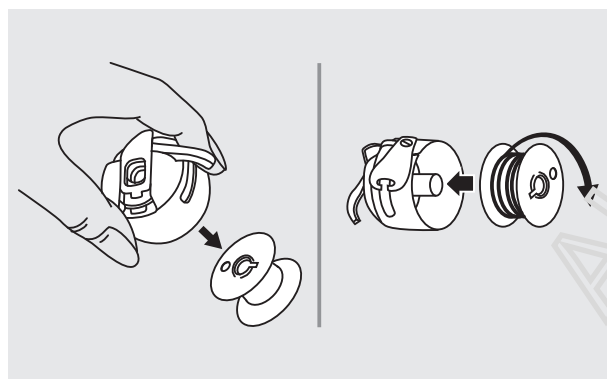
Įdedant arba išimant ritę, adata turi būti visiškai pakelta.

Nuimkite siuvimo staliuką, tada atidarykite atverčiamą dangtelį.



Ritės korpusą nuimkite patraukę už kilpelės.

① Kilpelė



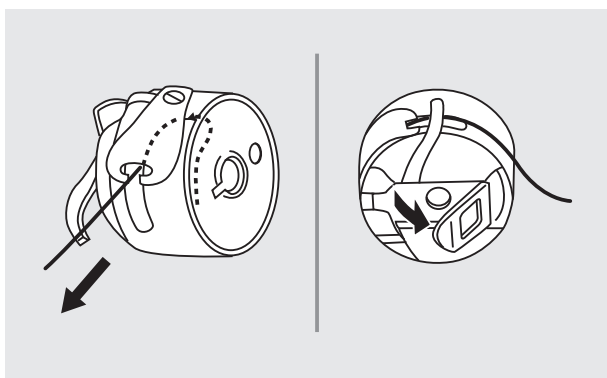
Išimkite ritę iš ritės korpuso.

Laikykite ritės korpusą viena ranka. Įstatykite ritę taip, kad siūlas vyniotųsi pagal laikrodžio rodyklę (paveikslėlyje rodyklė nurodo kryptį).

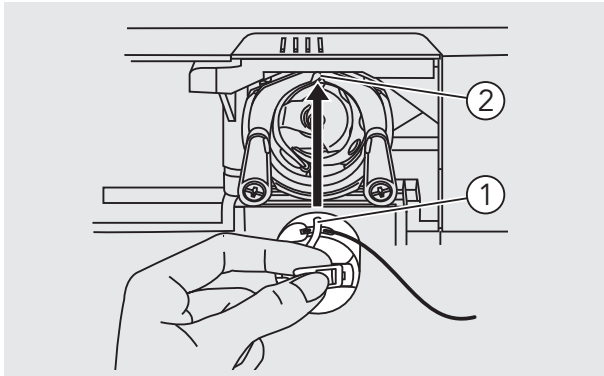
Ištraukite siūlą pro prapjovą, tada po kilpele.

Palikite 6 colių (15 cm) ilgio siūlo galą.

Įsitikinkite, kad ritės korpuso kilpelė įsistato į šaudyklės viršuje esančią įrantą kaip pavaizduota.



Ritės įdėjimas



- ① Ritės korpuso kilpelė
- ② Įranta

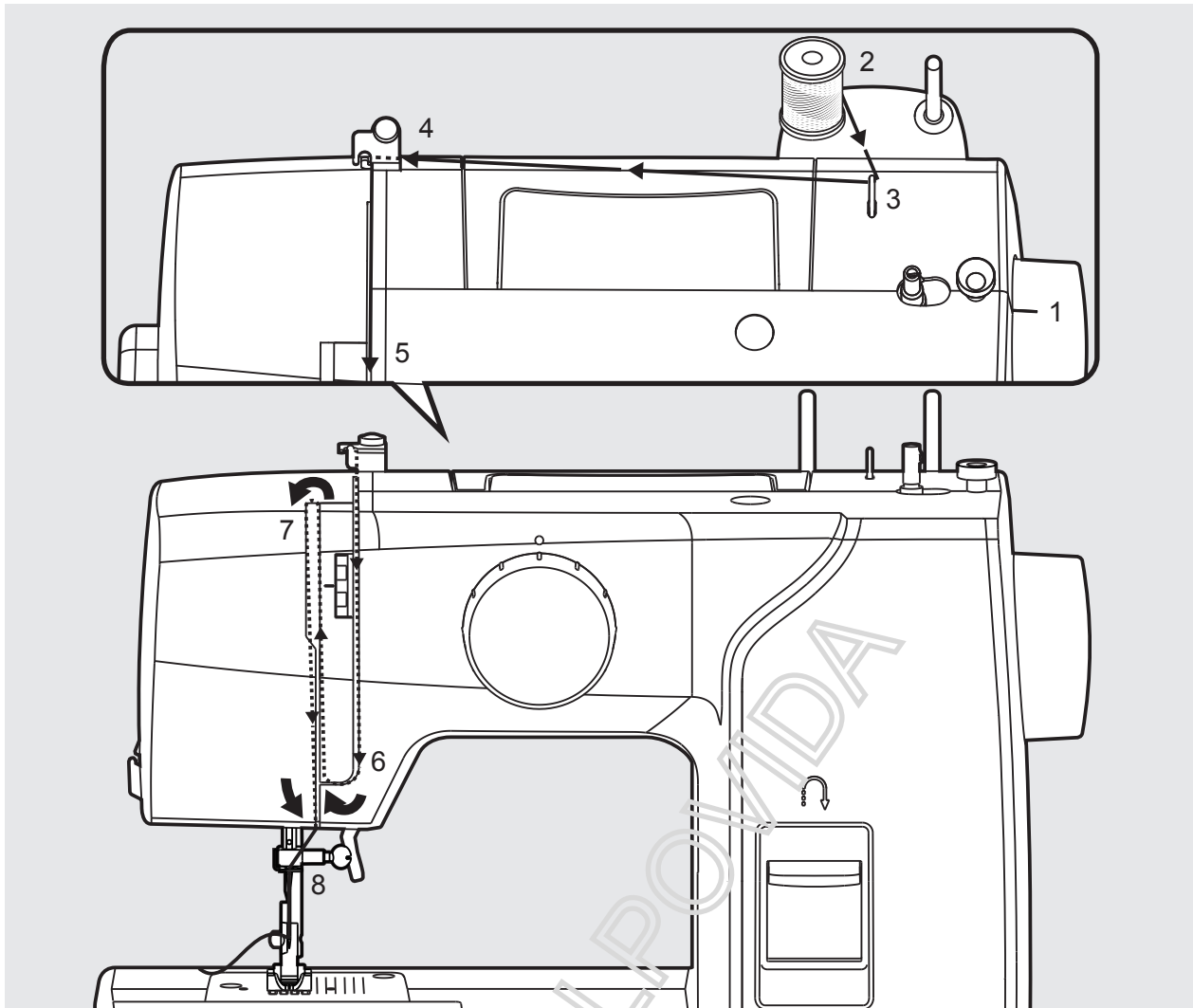
Ritės korpusą laikykite už kilpelės.

➔ Pastaba.

Jei ritės korpusas netinkamai įdėtas į mašiną, jis iškris iš šaudyklės vos tik pradėjus siūti.

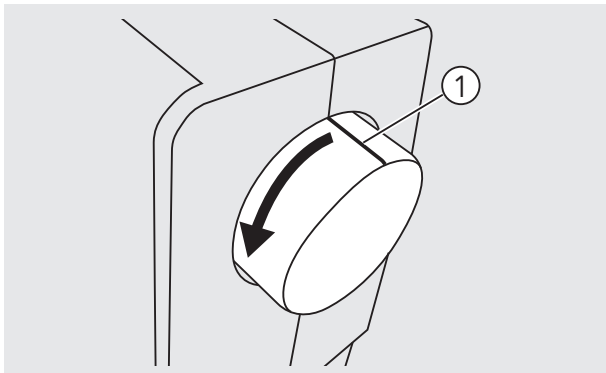
ALPOVIDA

Viršutinio siūlo vėrimas



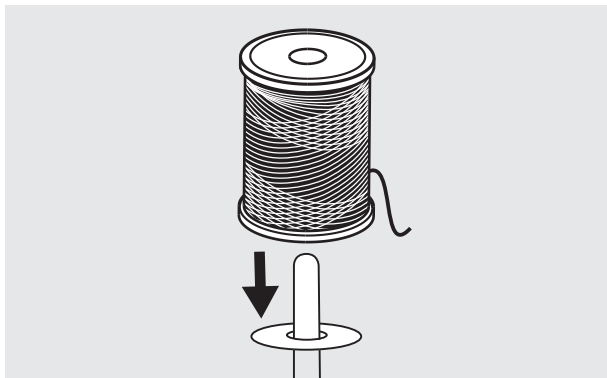
➔ Atkreipkite dėmesį:

Labai svarbu, kad siūlas būtų įvertas tinkamai, nes kitu atveju siuvant gali kilti problemų.

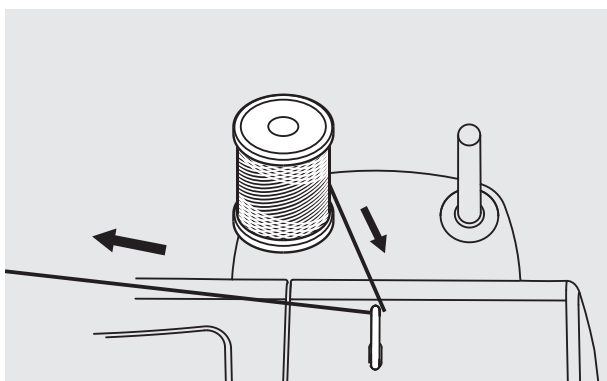


1. Rankinį ratuką sukdami link savęs (prieš laikrodžio rodyklę), pakelkite adatą į aukščiausią padėtį, kad ant rankinio ratuko esanti žyma būtų nukreipta tiesiai į viršų. Pakelkite spaudimo pėdelę, kad atlaisvintumėte įtempimo diskus.
① Žyma ant rankinio ratuko

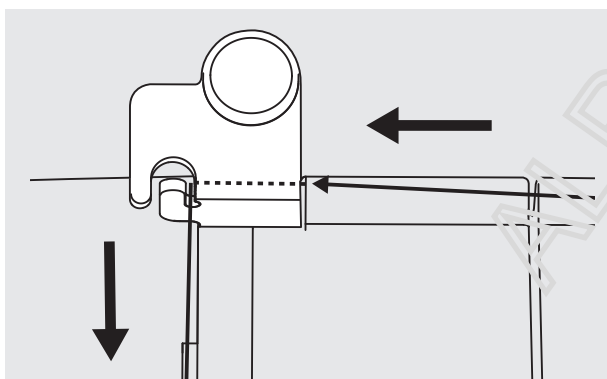
Viršutinio siūlo vėrimas



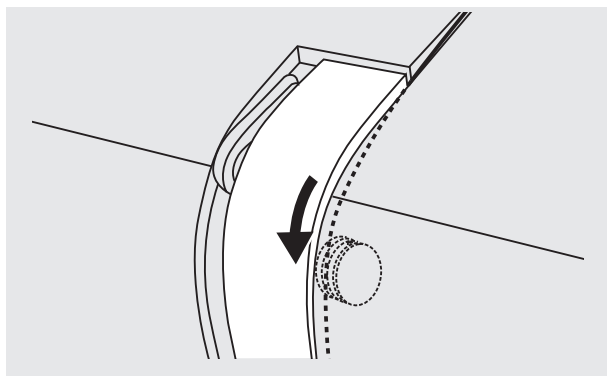
2. Užmaukite siūlą ritę ir ritės laikiklį ant kaiščio.



3. Praveskite ritės siūlą per viršutinio siūlo kreipiklį.

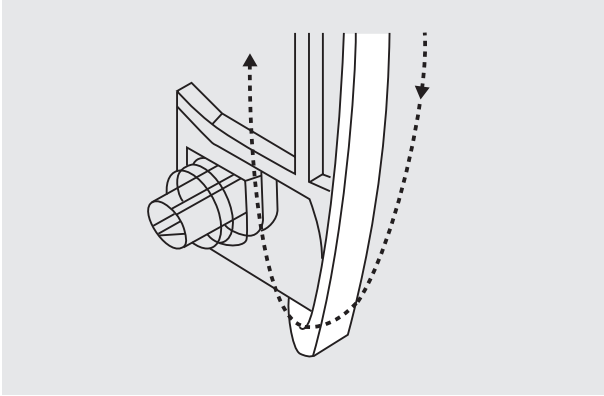


4. Apvyniokite siūlą aplink siūlo kreiptuvą kaip pavaizduota.

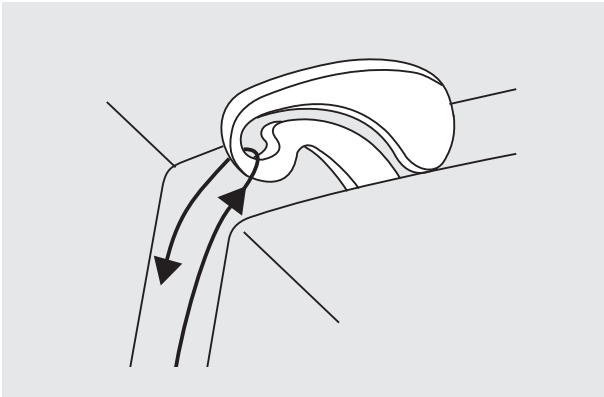


5. Nutieskite siūlą per įtempimo modulį, praveddami jį tarp sidabrinųjų diskų.

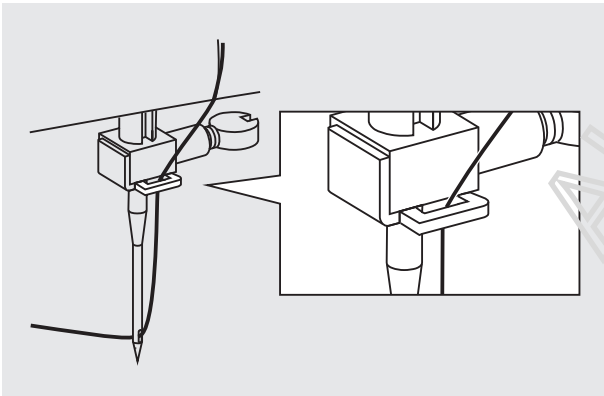
Viršutinio siūlo vėrimas



6. Tada žemyn ir aplink spyruoklinį laikiklį.

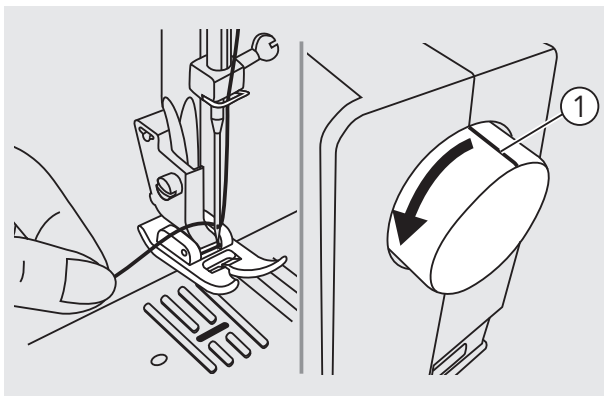


7. Atlikdami šį veiksma viršuje perverkite siūlą iš dešinės į kairę per pakėlimo svirties akutę, o tada vėl nukreipkite žemyn.



8. Dabar perverkite siūlą per ploną vielinį adatos laikiklio varžto kreipiklį. Suėmę už siūlo galo, traukite jį per adatą iš priekio į galą ir ištraukite apie 10 cm siūlo. Siūlą į adatą įverkite siūlo vėrikliu.

Ritės siūlo pakėlimas

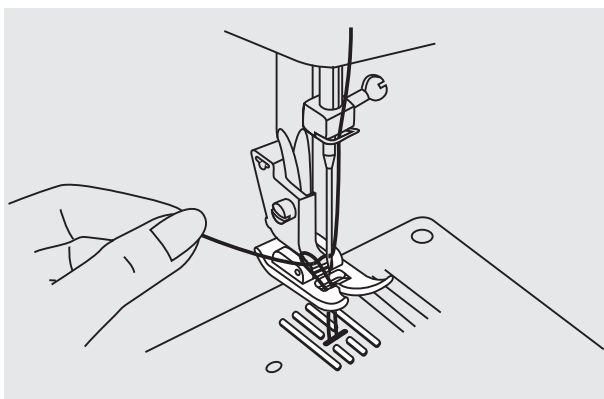


Kairiaja ranka laikykite viršutinį siūlą. Rankinį ratuką pasukite į save (prieš laikrodžio rodyklę), nuleisdami ir pakeldami adatą.

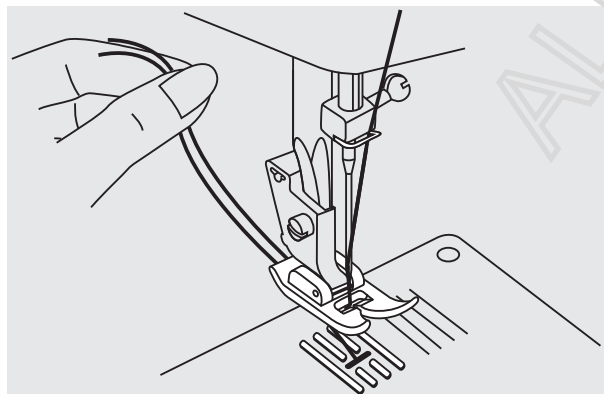
① Žyma ant rankinio ratuko

➔ Pastaba.

Jei sunku pakelti ritės siūlą, patikrinkite, ar siūlas nėra prispaustas atverčiamu dangteliu arba siuvimo staliuku.

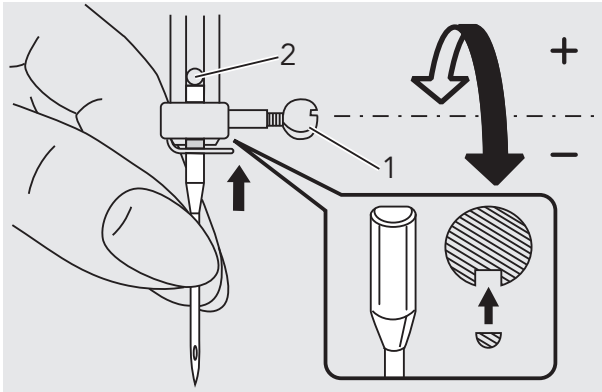


Švelniai patraukite viršutinį siūlą, kad ritės siūlas pereitų per adatos plokštelės skylę.



Nutieskite abu siūlus atgal po spaudimo pėdele.

Adatos keitimas



⚠ Dėmesio!

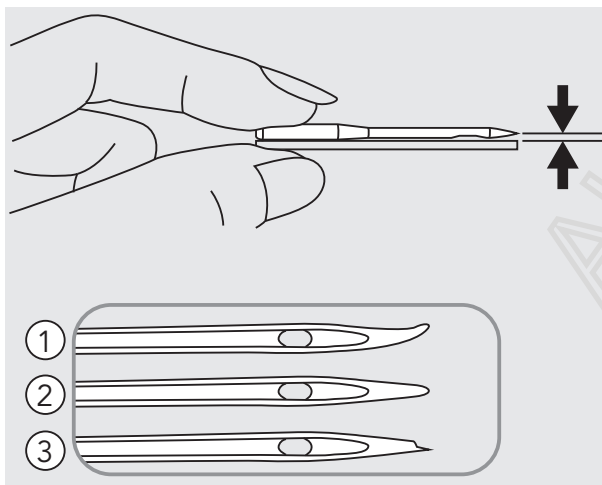
Perjunkite jungiklį į išjungimo padėtį („0“), prieš imdamiesi kurio nors iš pirmiau nurodytų veiksmų!

Adatą keiskite reguliariai, ypač jei ji nusidėvi arba kelia problemų.

Įdėkite adatą kaip pavaizduota paveikslėliuose.

1. Rankinį ratuką pasukite į save (prieš laikrodžio rodyklę), nuleisdami ir pakeldami adatą. Norėdami išimti adatą, adatos laikiklio varžtą pasukite prieš laikrodžio rodyklę. Plokščioji adatos pusė turi būti nukreipta atgal.
2. Įstumkite adatą į viršų iki galo. Tada priveržkite adatos laikiklio varžtą.





Adatos turi būti nepriekaištingos būklės.



Problemų gali kelti:

- ① sulenktos adatos;
- ② atšipusios adatos.
- ③ Pažeistos vietos

Adatos / medžiagos / siūlo parinkimas

ADATOS DYDIS	MEDŽIAGOS	SIŪLAS
9–11 (65–75) 	Lengvos medžiagos: plona medvilnė, muslinas, seržas, šilkas, „Qiana“, nerti audiniai, medvilniniai mežginiai, džersis, krepas, poliesterio audiniai, marškinių ir palaidinių medžiaga.	Lengvi medvilniniai, nailoniniai, poliesterio arba medvilne apvynioto poliesterio siūlai.
11–14 (80–90) 	Vidutinio storio medžiagos: medvilnė, satinas, medvilnės ir viskozės audinys (<i>kettleclote</i>), drobė, dvigubi mežginiai, lengvi vilnoniai audiniai.	Dauguma parduodamų siūlų yra vidutinio dydžio ir tinka šioms medžiagoms bei esamo dydžio adatoms.
14 (90) 	Vidutinio storio medžiagos: dakas, vilnonis audinys, storesni mežginiai, kilpinis audinys, džinsinis audinys.	Geriausią rezultatą pasieksite, jei sintetinėms medžiagoms naudosite poliesterio siūlus, o natūralioms austinėms medžiagoms medvilninius siūlus.
16 (100) 	Sunkios medžiagos: brezentas, vilnoniai audiniai, lauko palapinių ir dygsniuotos medžiagos, džinsinis audinys, apmušalų audinys (nuo lengvo iki vidutinio).	Apatinis ir viršutinis siūlas turi būti vienodas.

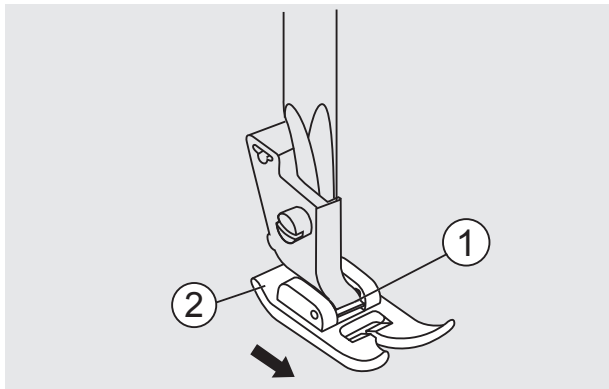
➔ Atkreipkite dėmesį:

- Ploni siūlai ir adatos naudojamos plonoms medžiagoms, o storesni siūlai ir adatos – storoms medžiagoms siūti.
- Visada patikrinkite siūlo storį ir adatos dydį ant nedidelės medžiagos, kuri bus siuvama, skiautės.
- Adatai ir ritei naudokite tą patį siūlą.
- Siūdami ploną arba tamprią medžiagą, naudokite stabilizuojantį pagrindą ir pasirinkite tinkamą spaudimo pėdelę.
- Siuvinėjant sunkias medžiagas arba ant stabilizuojančio pagrindo (pvz., džinsinis audinys, putų plokštė ir t. t.) rekomenduojama naudoti 90/14 dydžio adatą. 75/11 dydžio adata gali sulinkti arba nulūžti ir taip jus sužaloti.
- Skaidriems nailoniniams siūlams visada naudokite 90/14–100/16 dydžio adatą. Įprastai tiek apačioje, tiek viršuje naudojamas toks pat siūlas.

Spaudimo pėdelės keitimas

! Dėmesio!

Perjunkite jungiklį į padėtį „išjungta“ („O“), prieš imdamiesi kurio nors iš toliau nurodytų veiksmų!

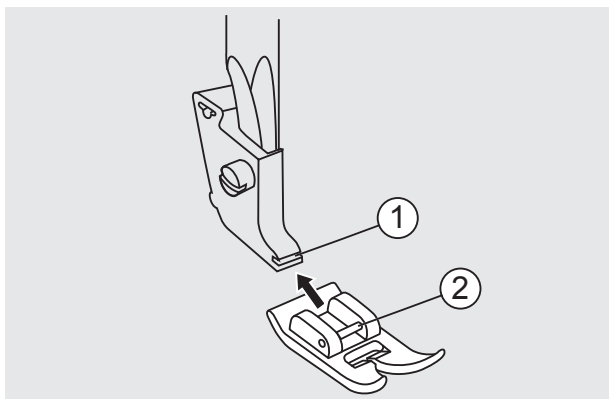


Spaudimo pėdelės nuėmimas

Pakelkite spaudimo pėdelę.

Pastumkite spaudimo pėdelę, kad išlaisvintumėte ją iš išpjovos.

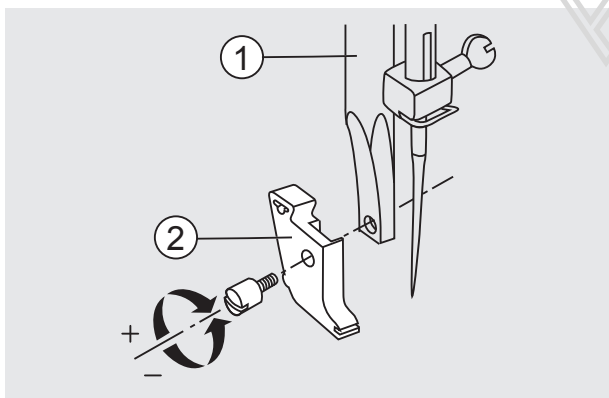
- ① Išpjova
- ② Spaudimo pėdelė



Spaudimo pėdelės pritvirtinimas

Spaudimo pėdelės kaištį įstatykite į spaudimo pėdelės laikiklio išpjovą.

- ① Išpjova
- ② Kaištis

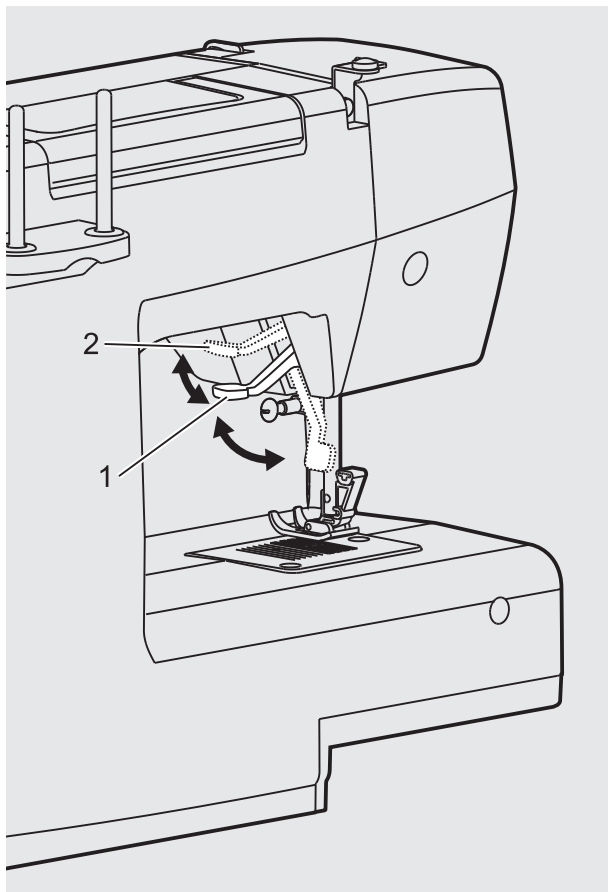


Spaudimo pėdelės laikiklio pritvirtinimas ir nuėmimas

Pakelkite spaudimo pėdelės strypą. Spaudimo pėdelės laikiklį sulygiuokite su spaudimo strypo apatine kairiąja puse. Laikydami spaudimo pėdelės laikiklį, prisukite varžtą atsuktuvu.

- ① Spaudimo pėdelės strypas
- ② Spaudimo pėdelės laikiklis

Dviejų žingsnių spaudimo pėdelės kėliklis



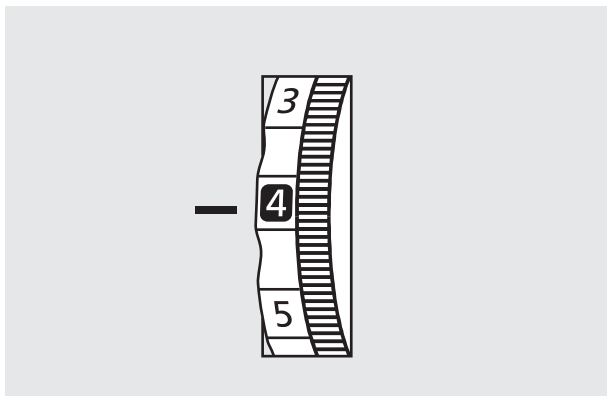
1. Spaudimo pėdelės kėliklis pakelia ir nuleidžia spaudimo pėdelę.
2. Tam, kad siuvinį būtų lengva valdyti, siuvant kelis sluoksnius arba storą medžiagą spaudimo pėdelė gali būti pakelta į antrą padėtį.

➔ **Atkreipkite dėmesį:**

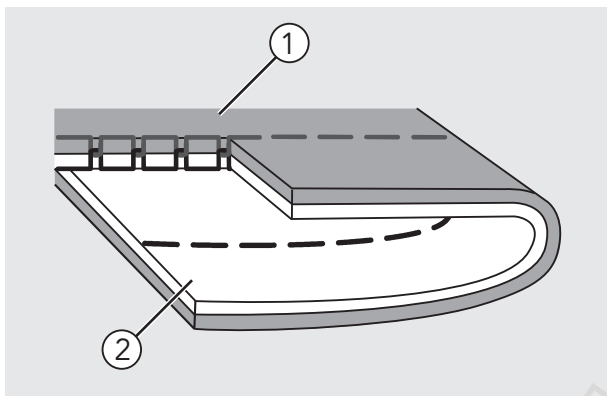
Adata visada turi būti aukščiausioje padėtyje.

ALPOVIDA

Siūlo įtempimas

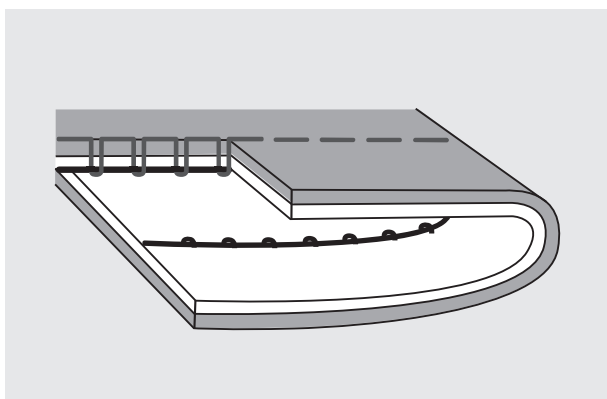
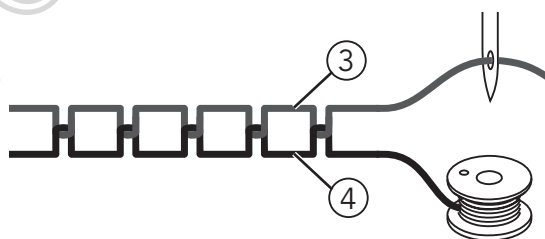


- Pagrindinis siūlo įtempimo nustatymas: „4“
- Norėdami padidinti įtempimą, pasukite reguliatorių iki kito didesnio skaičiaus. Norėdami sumažinti įtempimą, pasukite reguliatorių iki kito mažesnio skaičiaus.
- Tinkamas siūlo įtempimas užtikrina gerus siuvimo rezultatus.
- Siuvant dekoratyvinius elementus dygsniai bus gražesni, o medžiaga mažiau susiraukšlės, jei šiek tiek viršutinio siūlo pereis į apatinę audinio pusę.
- Nėra vieno visiems dygsniams ir medžiagoms tinkančio siūlo įtempimo nustatymo.



Normalus siūlo įtempimas siuvant tiesiu dygsniu.

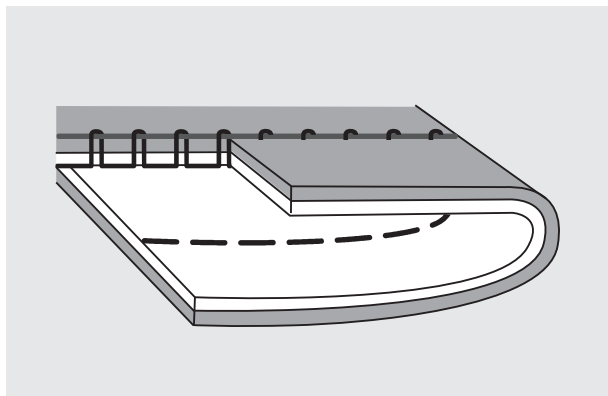
- ① Paviršius
- ② Išvirkščioji pusė
- ③ Viršutinis siūlas
- ④ Ritės siūlas



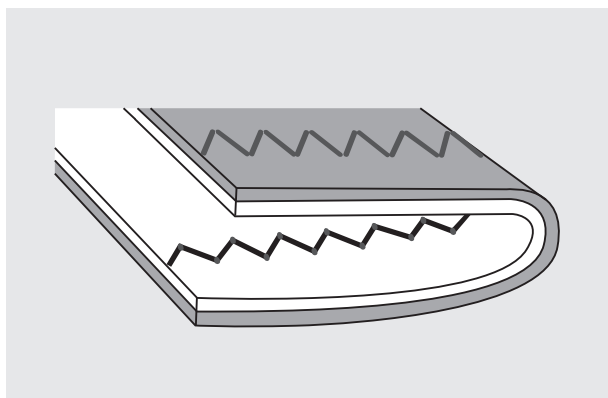
Siūlo įtempimas yra per mažas siuvimui tiesiu dygsniu. Pasukite reguliatorių iki didesnio skaičiaus.



Siūlo įtempimas



Siūlo įtempimas yra per didelis siuvimui tiesiu dygsniu. Pasukite reguliatorių iki mažesnio skaičiaus.

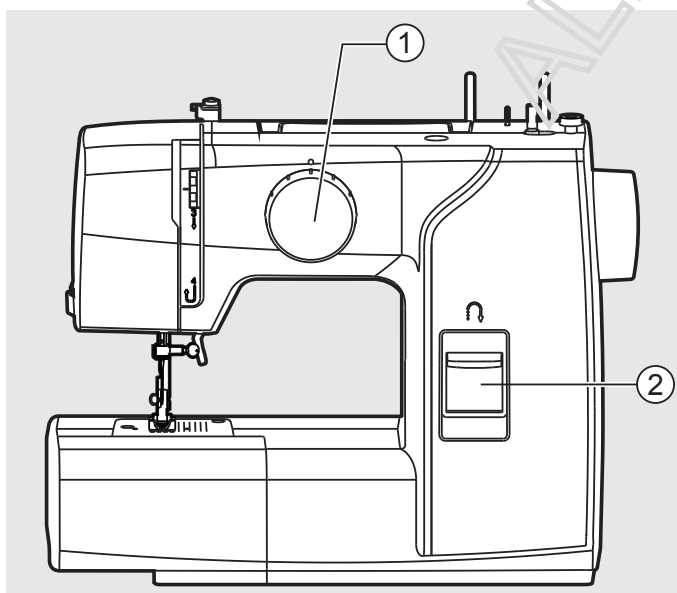


Normalus siūlo įtempimas siuvant zigzago ir dekoratyviniu dygsniu.

Siūlo įtempimas yra tinkamas tada, kai apatinėje medžiagos pusėje matosi labai mažai viršutinio siūlo.



Kaip pasirinkti šabloną

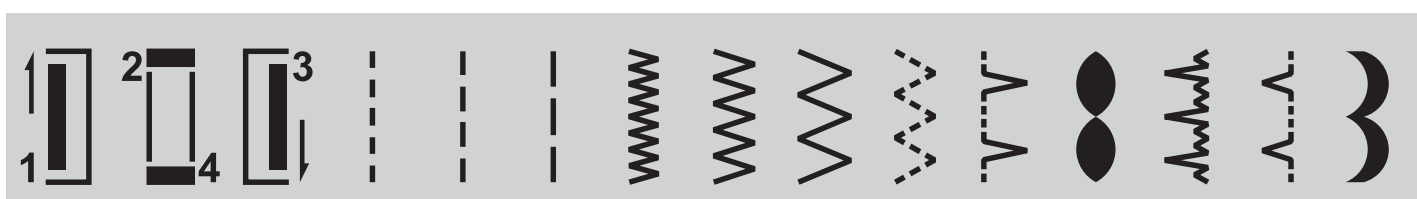


Norėdami pasirinkti tam tikrą dygsnį, tiesiog pasukite šablono reguliatorių. Šablono reguliatorių galima sukuti bet kuria kryptimi.

Norėdami tiesaus dygsnio, šablono reguliatoriumi pasirinkite „šabloną „ |||| “.

Norėdami zigzago dygsnio, šablono reguliatoriumi pasirinkite šabloną „ zigzag “.

- ① Atbulinio siuvimo svirtelė
- ② Šablono reguliatorius



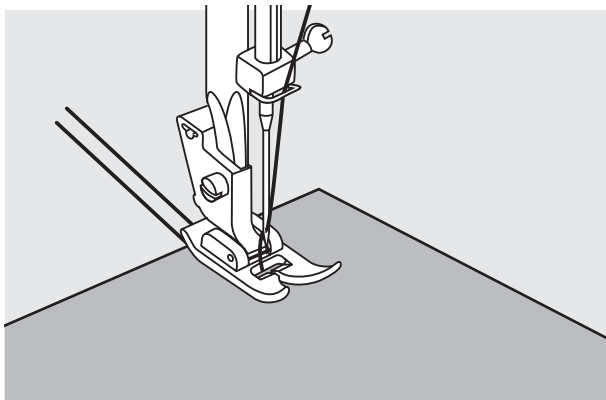
Naudingi nurodymai

Toliau aprašyti įvairūs būdai, padėsiantys jums pasiekti geresnių siuvimo rezultatų. Vadovaukitės šiais patarimais, įgyvendindami savo siuvimo projektą.

Pirmiausia pabandykite siūti ant bandomosios skiautės, nes priklausomai nuo pasirinktos medžiagos ir dygsnio tipo, rezultatas gali skirtis nuo įsivaizduojamo.

Bandomajam siuvimui naudokite tokios pat medžiagos, kurią naudosite savo projektui, gabalėlį ir tokius pat siūlus bei patikrinkite siūlo įtempimą.

Kadangi rezultatai gali skirtis priklausomai nuo dygsnių tipo ir siuvamos medžiagos sluoksnių skaičiaus, bandomąjį siuvimą atlikite tokiomis pat sąlygomis, kaip ir savo projektą.

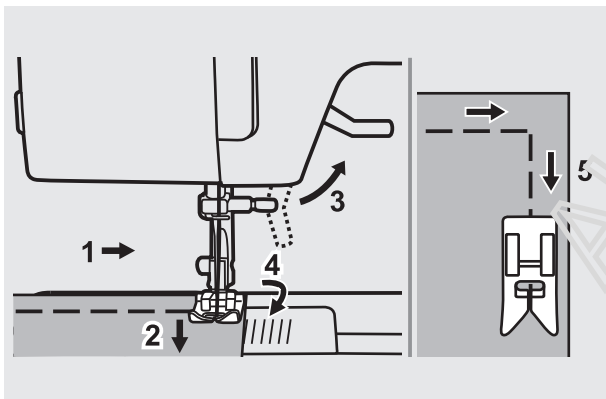


Siuvimo pradžia

Spaudimo pėdelę pakelkite ir padėkite po ją medžiagą.

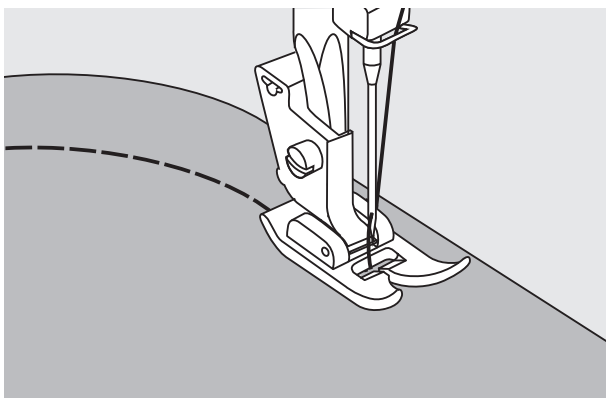
Adatą nuleiskite ant medžiagos.

Nuleiskite spaudimo pėdelę ir nuveskite siūlus į galą. Nuspauskite kojinių valdiklį.



Kampų siuvimas

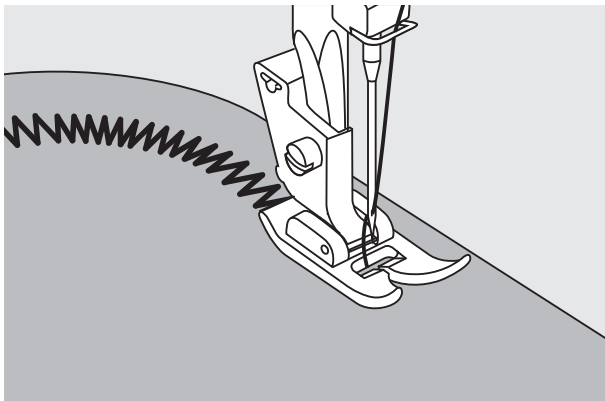
1. Pasiekę kampą, siuvimo mašiną sustabdykite.
2. Adatą nuleiskite ant medžiagos.
3. Pakelkite spaudimo pėdelę.
4. Adatą naudodami kaip sukimosi centrą, pasukite medžiagą.
5. Nuleiskite spaudimo pėdelę ir siūkite toliau.



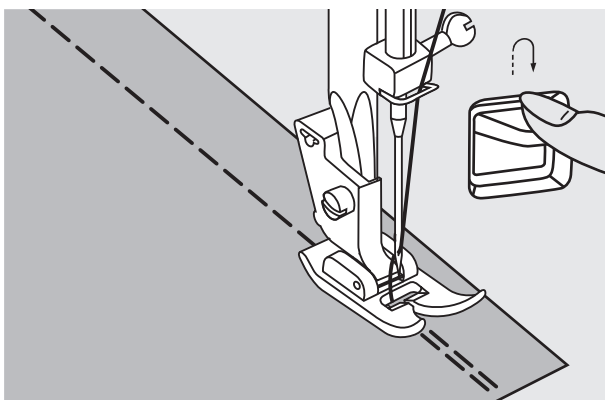
Išlinkimų siuvimas

Norėdami siūti aplink išlinkimą, šiek tiek pakeiskite siuvimo kryptį.

Naudingi nurodymai



Jei aplink išlinkimą siuvate zigzago dygsniu, pasirinkite trumpesnį dygsnio ilgį tam, kad dygsnis būtų dailesnis.

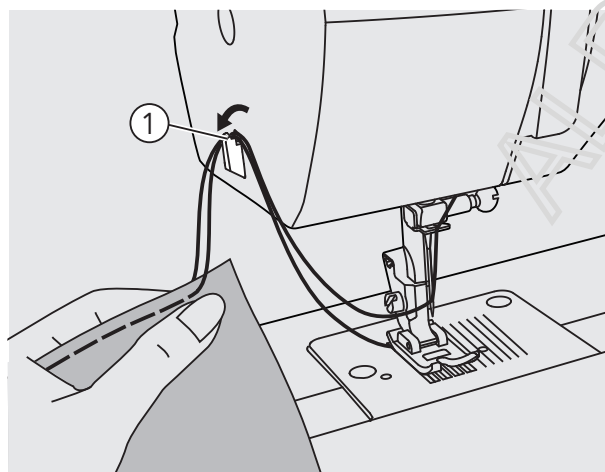


Atbulinis siuvimas

Atbulinis siuvimas naudojamas siūlams siūlės pradžioje ir pabaigoje užtvirtinti.

Paspauskite atbulinio siuvimo svirtelę ir padarykite 4–5 dygsnius.

Mygtuką atleidus mašina siūs į priekį.



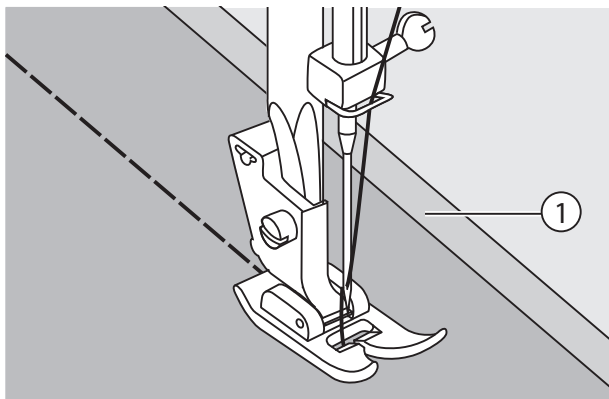
Siūlo nupjovimas

Siūlo įtempimo svirtelę pakelkite į didžiausią aukštį, tada pakelkite spaudimo pėdelę ir nuimkite medžiagą.

Abu siūlus nuveskite į priekinės plokštės šoną, o tada per siūlo pjoviklį. Patraukite siūlus žemyn, kad juos nupjautų.

① Siūlo pjoviklis

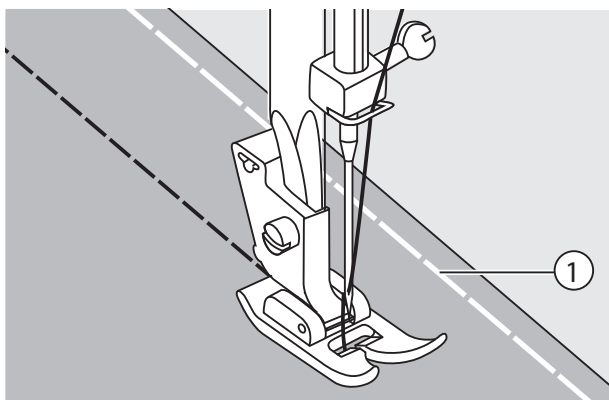
Naudingi nurodymai



Plonų medžiagų siuvimas

Siuvant ploną medžiagą siūlė gali gautis netiesi arba medžiaga gali būti netinkamai paduodama. Jeigu taip atsitinka, po medžiaga pakiškite ploną popierių arba stabilizuojančią medžiagą ir siūkite ją kartu su medžiaga. Baigussiūti, nuplėškite nereikalingą popierių.

- ① Stabilizuojanti medžiaga arba popierius.

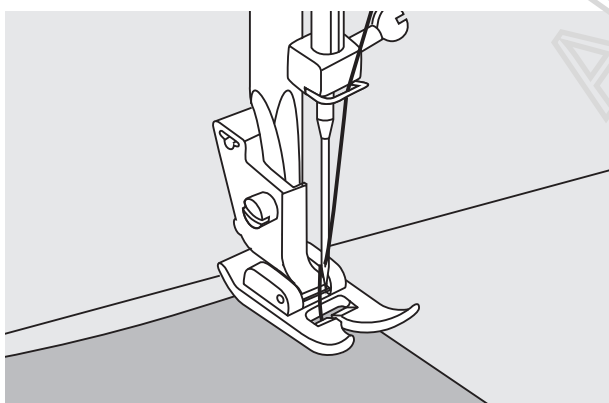


Tamprios medžiagos siuvimas

Sudaigstykite medžiagas, o tada siūkite netempdami medžiagos.

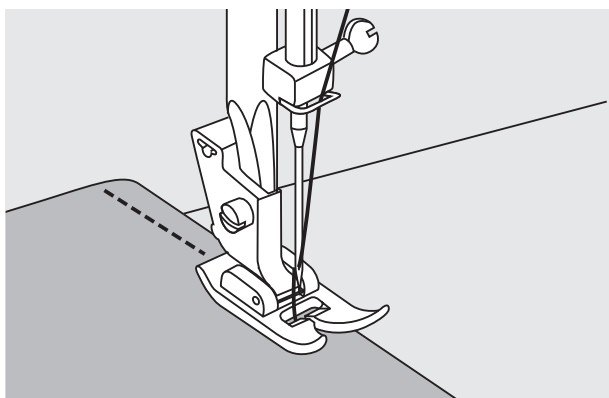
- ① Daigstymas

Tiesūs dygsniai

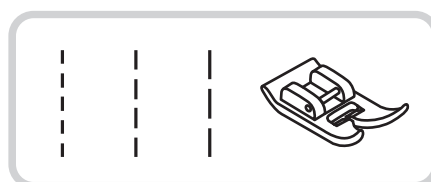


Prieš pradėdami siūti, nustatykite tiesius dygsnius.

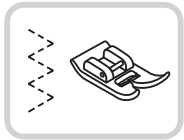
Medžiagą pakiškite po spaudimo pėdele, medžiagos kraštą ant adatos plokštelės sulygiavę pagal pageidaujama siūlės liniją.



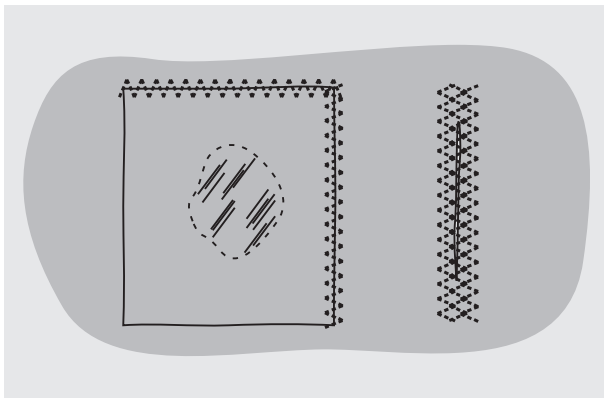
Nuleiskite spaudimo pėdelės kėliklį, o tada paspauskite kojinių valdiklį, kad pradėtumėte siūti.



3 žingsnių zigzagas

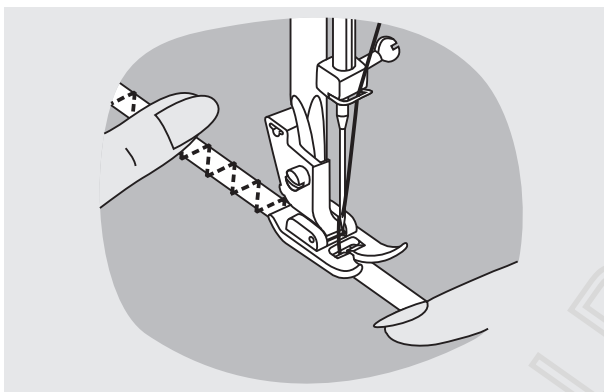


Nėrinių ir elastingės juostelės siuvimui, adymui, taisymui, kraštų sutvirtinimui. Nustatykite mašiną kaip pavaizduota.



Skiautę padėkite į vietą. Norint, kad dygsniai būtų arti vienas kito, dygsnių ilgį galima sutrumpinti.

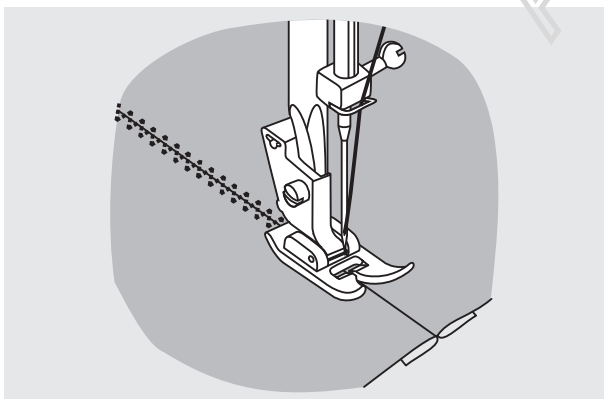
Taisant suplyšusias vietas, sustiprinimui rekomenduojama naudoti medžiagos gabaliuką. Dygsnių tankumą galima keisti reguliuojant dygsnių ilgį. Pirmiausia siūkite per vidurį, o tada iš abiejų kraštų. Priklausomai nuo medžiagos tipo ir pažeidimo pobūdžio, siūkite nuo 3 iki 5 eilių.



Elastinės juostelės siuvimas

Juostelę padėkite ant medžiagos.

Siūdami tempkite elastinę juostelę tiek prieš, tiek už spaudimo pėdelės, kaip pavaizduota.



Medžiagų sujungimas

Elastinį dygsnį galima naudoti dviems medžiagos dalims sujungti ir jis itin tinkamas megztų audinių siuvimui. Naudojant nailoninį siūlą dygsnio nesimatys.

Dvi medžiagos dalis padėkite vieną šalia kitos ir pakiškite po spaudimo kojele per vidurį.

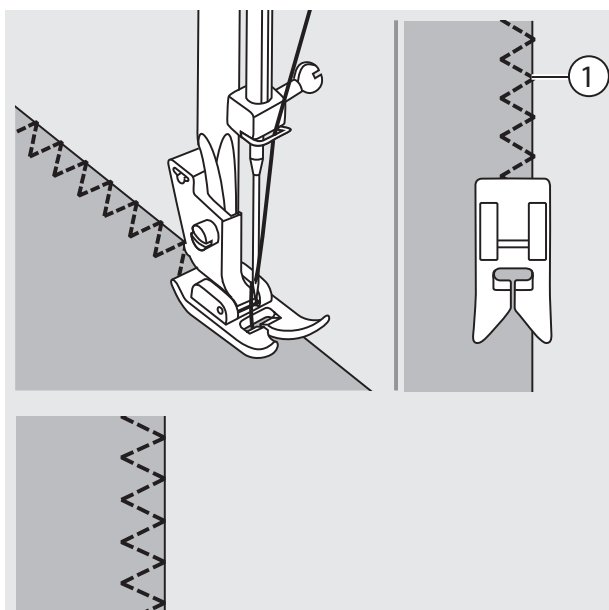
Susiūkite jas elastiniu dygsniu; pasirūpinkite, kad abu medžiagos kraštai susijungtų kaip pavaizduota.

Apsiuvamieji dygsniai

Apsiuvamaisiais dygsniais apsiuvas medžiagos kraštas, taip apsaugant jį nuo irimo.



Universalios pėdelės naudojimas



Spaudimo pėdelę pakeiskite universalia pėdele.

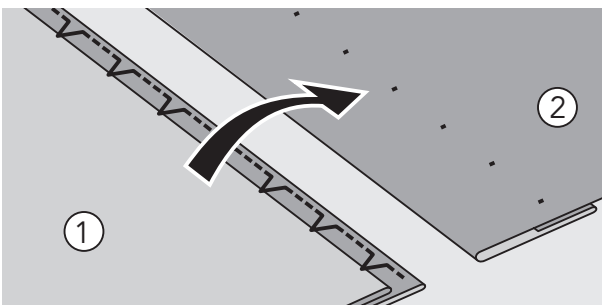
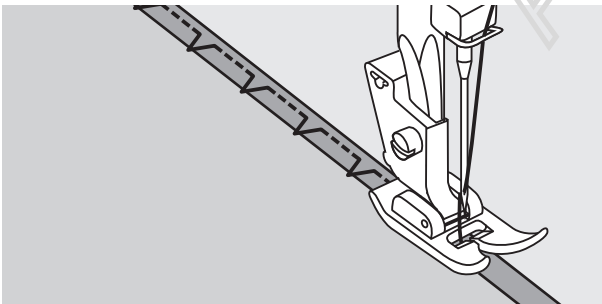
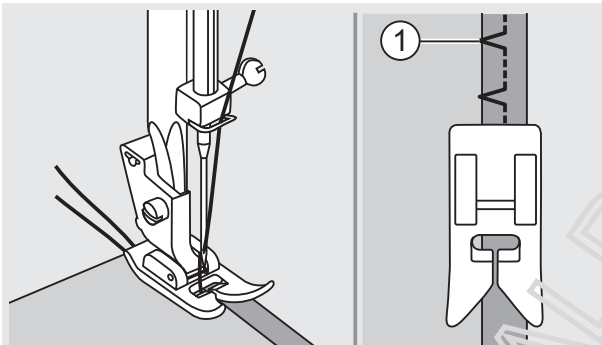
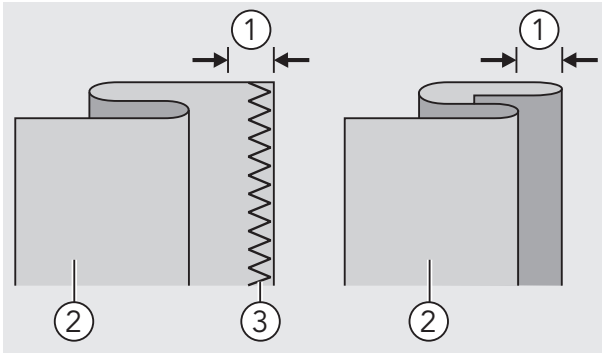
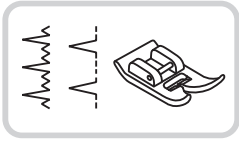
Medžiagos kraštą apsiūkite taip, kad adata kristų už medžiagos krašto dešinėje pusėje.

① Adatos kritimo taškas

ALPOVIDA

Paslėpta siūlė

Sutvirtinkite sijonų ir kelnių apačias paslėpta siūle. Šis dygsnis nesimatys medžiagos gerojoje pusėje.



~~~~~ Paslėpta siūlė tamprioms medžiagoms.

..Λ..Λ.. Paslėpta siūlė tvirtoms medžiagoms.

Medžiagą palenkite kaip pavaizduota, blogąja puse į viršų.

Pirmiausia atlikite apsiuvamąjį dygsniavimą, kaip parodyta kairėje esančiame paveikslėlyje.

## ➔ Atkreipkite dėmesį:

Prieš siuvant paslėptą siūlę reiktų pasipraktikuoti. Visada pirmiausia atlikite bandomąjį siuvimą.

① 5 mm

② Išvirkščioji pusė

③ Apsiuvamasis dygsnis

Padėkite medžiagą po pėdele. Rankinį ratūrą sukite į priekį tol, kol adata atsiturs kairėje pusėje. Ji turėtų perdrusti tik medžiagos užlenkimą.

① Adatos kritimo taškas

Siūkite lėtai, atsargiai kreipdami medžiagą išilgai kreipiklio krašto.

Apverskite medžiagą.

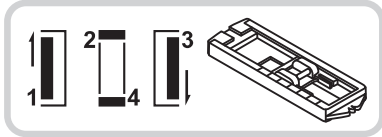
① Išvirkščioji pusė

② Geroji pusė

# Sagų kilpų dygsnis

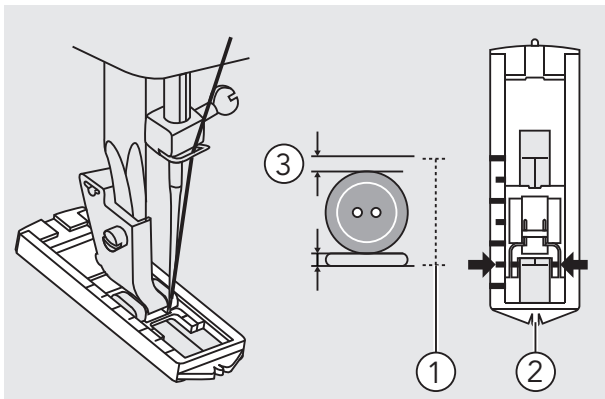
Sagų kilpas galima pritaikyti pagal sagų dydį.

Tam, kad sagų kilpos tamprioje arba plonoje medžiagoje gražiau atrodytų, jas darant rekomenduojama naudoti stabilizuojančią medžiagą.



## ➔ Atkreipkite dėmesį:

Prieš siūdami sagos kilpą, pasipraktikuokite ant tokios pat medžiagos, kokią naudosite savo siuviniui, skiautės.

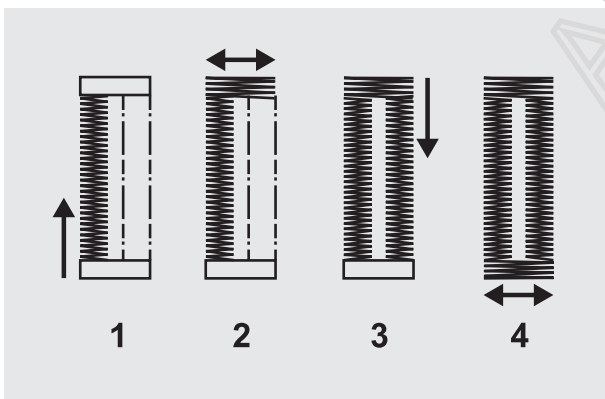


- Išmatuokite sagos skersmenį bei storį ir pridėkite dar 3 mm (1/8 col.) užtvirtinimo siūlėms tam, kad gautumėte tinkamo ilgio sagos kilpą; pažymėkite sagos kilpos dydį ant medžiagos.
- Padėkite medžiagą po pėdele taip, kad ant sagų kilpų pėdelės esanti žyma lygiuotųsi su ant medžiagos esančia pradžios žyma. Nuleiskite pėdelę taip, kad ant medžiagos pažymėta sagos kilpos centrinė linija lygiuotųsi su sagų kilpų pėdelės centru.

① Sagų kilpų dydis

② Sagų kilpų pėdelės centras

③ 3 mm (1/8 colio)



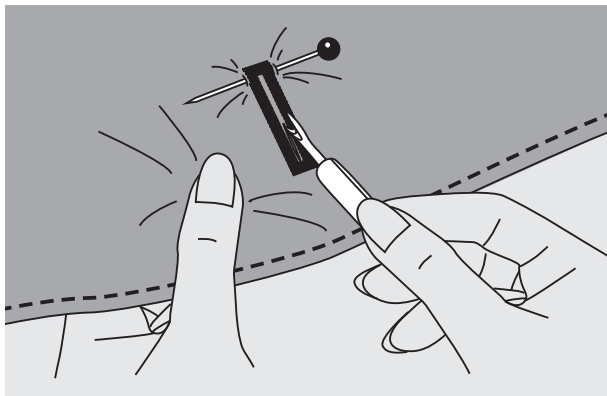
Visu 4 žingsnius atlikite numatyta seka, šablonų reguliatoriumi pereidami nuo vieno prie kito. Žingsnis po žingsnio darant sagų kilpas, prieš pasukdami šablono reguliatorių prie kito nustatymo įsitikinkite, kad adata pakelta. Pasistenkite 2 ir 4 etape nepadaryti per daug dygsnių. Siūlių ardikliu prapjaukite kilpą iš abiejų galų link vidurio.

## Patarimai:

- Norėdami pasiekti geresnių rezultatų, šiek tiek sumažinkite viršutinio siūlo įtempimą.
- Plonai arba tampriai medžiagai naudokite pagrindą.
- Tampriems arba megztiems audiniams rekomenduojama naudoti ypač stiprius siūlus arba ploną virvelę.



# Sagų kilpų dygsnis



Atsargiai, nenupjaudami siūlių abiejose pusėse, siūlių ardikliu išpjaukite sagos kilpos vidurį. Kilpos galus perverkite smeigtukais, kad neprapjautumėte per daug.

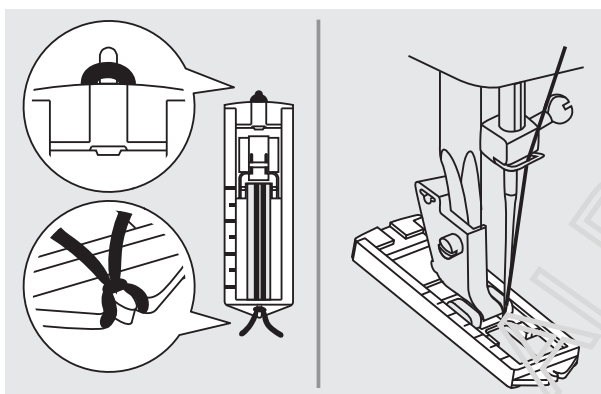


## Atkreipkite dėmesį:

Pjaudami sagos kilpą siūlių ardikliu, nelaikykite rankų pjovimo kryptimi, nes galite susižeisti.

## Sagų kilpų siuvimas elastingėse medžiagose

Siūdami sagų kilpas su virvele, užkabinkite storą siūlą arba virvelę už sagų kilpų pėdelės.

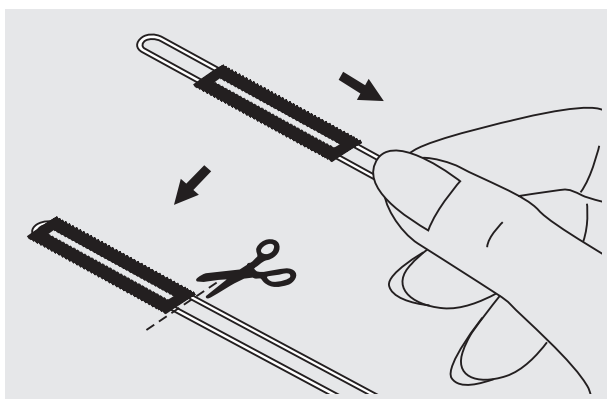


Pritvirtinkite sagų kilpų pėdelę ir galinėje spaudimo pėdelės dalyje užkabinkite virvelę.

Abu virvelės galus atveskite į pėdelės priekį, įkiškite į griovelius ir laikinai juos ten suriškite. Nuleiskite spaudimo pėdelę ir pradėkite siūti.

Siuvimui zigzago dygsniu reikia rinktis labai stiprius siūlus arba virvelę.

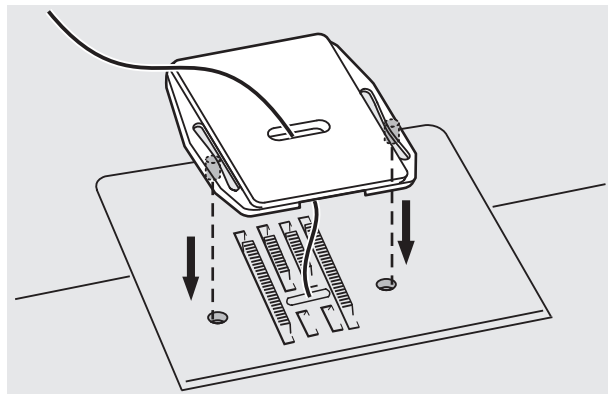
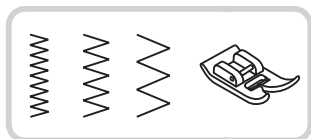
Kai siuvimas baigtas, švelniai patraukite virvelę, kad neliktų laisvumo. Tuomet nukirpkite likusią virvelę.



## Atkreipkite dėmesį:

Rekomenduojama po medžiaga pakišti stabilizuojantį pagrindą.

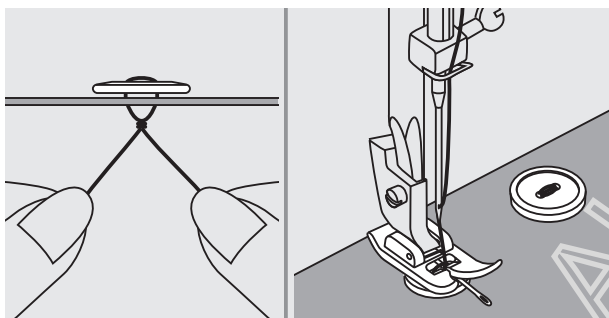
# Sagų siuvimas



Uždėkite adymo plokštelę.

Padėkite medžiagą po pėdele.  
Dvi sagos skylės sulygiuokite su spaudimo pėdelės anga ir nuleiskite pėdele, kad ji tvirtai prispaustų saga.

Pasukite rankinį ratuką ir patikrinkite, ar adata tinkamai įlenda į sagos kairiąją ir dešiniąją skylę.  
Pasirūpinkite, kad siuvant adata neatsitrenktų į saga, nes kitu atveju adata gali perlūžti.

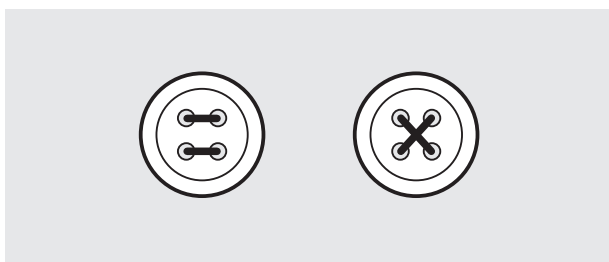


Nedideliu greičiu padarykite apie 10 dygsnių.

Pakelkite pėdele, o likusius siūlus nukirpkite maždaug 10 cm atstumu nuo medžiagos.

Višutinio siūlo galą ištraukite į audinio blogąją pusę, tada suriškite su ritės siūlu.

Jei reikia naudoti jungiamąjį galą (pvz., siuvant į paltus arba švarkus), uždėkite adymo plokštelę ant sagos viršaus ir siūkite.

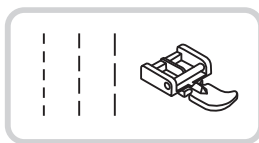


Jei saga turi 4 skylės, pirmiausia siūkite per dvi priekines skylės, pastumkite siuvinį į priekį, o tada siūkite per dvi galines skylės.

Nuimkite adymo plokštelę.

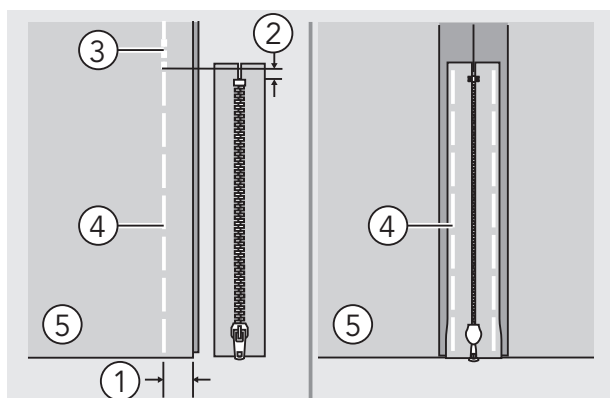
# Užtrauktuko įsiuvimas

Šia pėdele galima prisiūti abi užtrauktuko puses. Pėdelės kraštas kreipia užtrauktuką, taip užtikrindamas tiesų įsiuvimą.



## ⚠ Dėmesio!

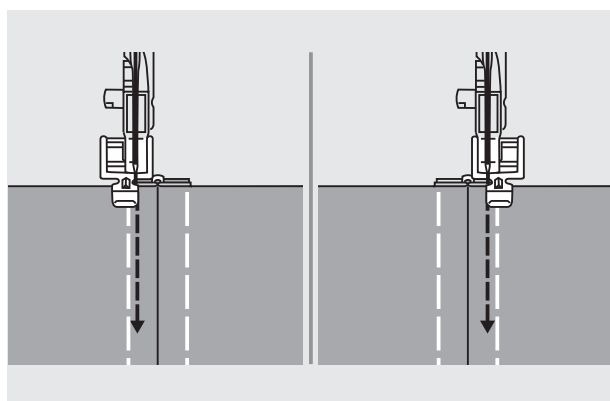
Užtrauktuko pėdelę naudokite tik siuvi-  
mui tiesiais dygsniais. Pasirinkus kitus  
šablonus, adata gali atsitrekti į spaudi-  
mo pėdelę ir sulūžti.



## Centrinio užtrauktuko įsiuvimas

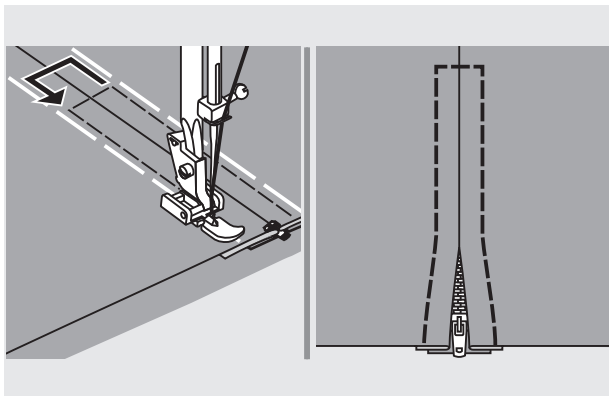
- Sudėkite kartu gerąsias audinio puses. Apa-  
čioje, 2 cm atstumu nuo dešiniojo užtrauktuko  
atsegimo pabaigos krašto, nusiūkite siūlę.  
Padarykite kelis atbulinius dygsnius siūlės  
užtvirtinimui. Dygsnio ilgį padidinkite iki di-  
džiausio, nustatykite mažesnę už 2 įtempimą  
ir pridaigstykite išilgai medžiagos.
- Atlenkite siūlės užleidimus. Gerąja puse  
žemyn uždėkite užtrauktuką ant siūlės užlei-  
dimų taip, kad užtrauktuko danteliai būtų prie  
pat siūlės linijos. Užtrauktuką pridaigstykite.

- ① 2 cm
- ② 5 mm
- ③ Atbuliniai dygsniai
- ④ Daigstymo dygsniai
- ⑤ Išvirkščioji pusė



- Pritvirtinkite užtrauktuko pėdelę.  
Prisiuvant kairę užtrauktuko pusę, lai-  
kiklyje užfiksokite pėdelės skersinio  
tvirtinimo dešinę pusę.
- Prisiuvant dešinę užtrauktuko pusę,  
laikiklyje reikia užfiksoti pėdelės  
skersinio tvirtinimo kairę pusę.

# Užtrauktuko įsiuvimas

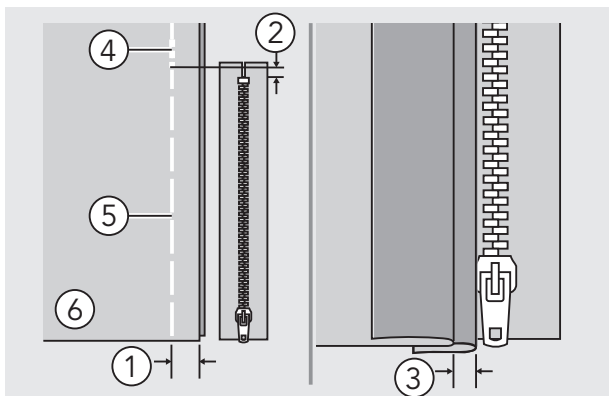


- Užtrauktuko apdygsniaivimas.

## ➔ Atkreipkite dėmesį:

Pasirūpinkite, kad siuvant adata nelies-tų užtrauktuko, nes dėl to ji gali sulinkti ar sulūžti.

- Išardykite daigstymo dygsnius ir pri-spauskite.



## Šoninio užtrauktuko įsiuvimas

- Sudėkite kartu gerąsias audinio puses. Apa-čioje, 2 cm atstumu nuo dešiniojo užtrauktu-ko atsegimo pabaigos krašto, nusiūkite siūlę. Padarykite kelis atbulinius dygsnius siūlės užtvirtinimui. Dygsnio ilgį padidinkite iki di-džiausio, nustatykite mažesnę už 2 įtempimą ir pridaižtykite išilgai medžiagos.
- Viršutinį siūlės užleidimą (kraštą) atlenkite į viršų. Apatinį siūlės užleidimą užlenkite į apačią, suformuodami 3 mm klostę.

① 2 cm

② 5 mm

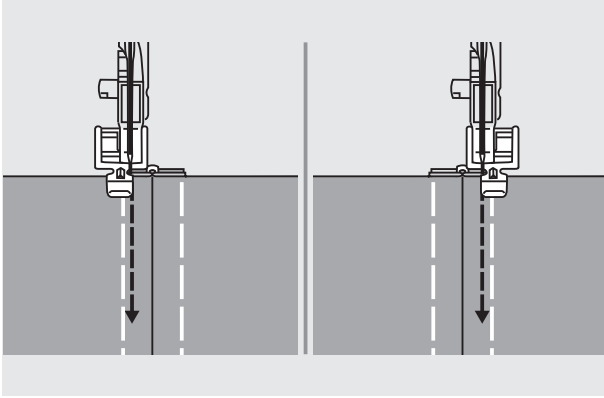
③ 3 mm

④ Atbuliniai dygsniai

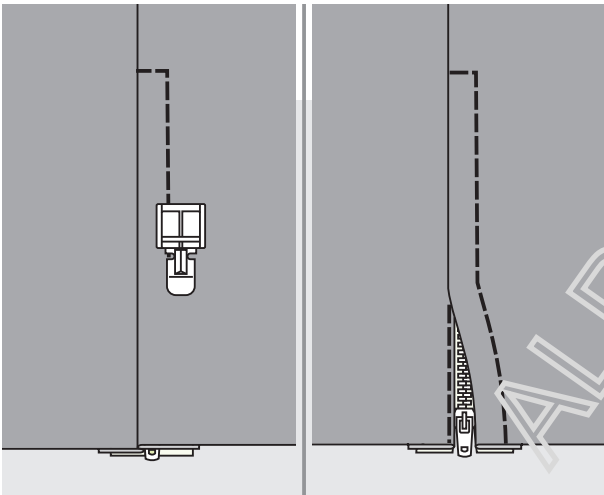
⑤ Daigstymo dygsniai

⑥ Išvirkščioji pusė

# Užtrauktuko įsiuvimas



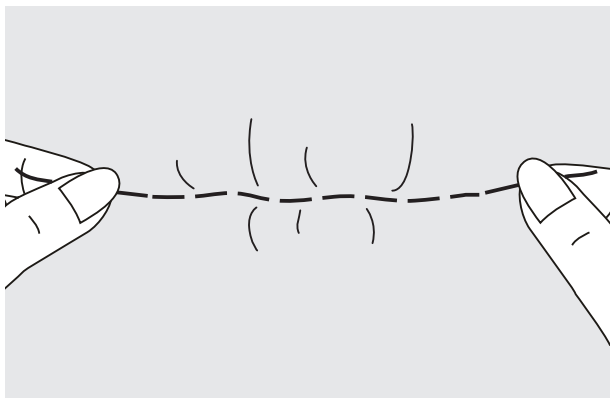
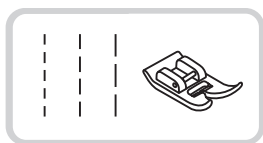
- Pritvirtinkite užtrauktuko pėdelę. Prisiuvant kairę užtrauktuko pusę, laikiklyje užfiksuokite pėdelės skersinio tvirtinimo dešinę pusę. Prisiuvant dešinę užtrauktuko pusę, laikiklyje reikia užfiksuoti pėdelės skersinio tvirtinimo kairę pusę.



- Užtrauktuką prisiūkite prie audinio su 3 mm (1/8 colio) užleidimu, pradėdami nuo užtrauktuko apačios. Likus maždaug 5 cm (2 coliams) iki užtrauktuko galo, sustabdykite mašiną su (į medžiagą) įleista adata. Pakelkite spaudimo pėdelės svirtelę ir atitraukite užtrauktuką. Pabaikite siūti.
- Apverskite medžiagą gerąja puse į viršų. Apačioje atsiūkite skersinį sustvinimą, o po to prisiūkite dešiniąją užtrauktuko pusę.
- Sustokite likus maždaug 5 cm (2 coliams) iki užtrauktuko viršaus. Išardykite daigstymo dygsnius ir atitraukite užtrauktuką. Pabaikite siūti siūlę.

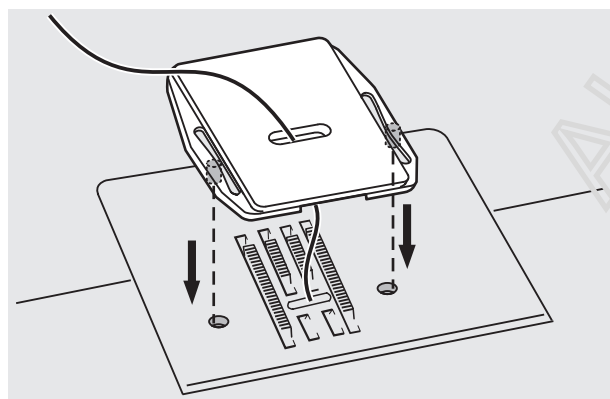
# Raukimas

Idealiai tinka drabužiams ir namų puošybai. Geriausia rinktis siuvant plonas arba vidutinio storio medžiagas.



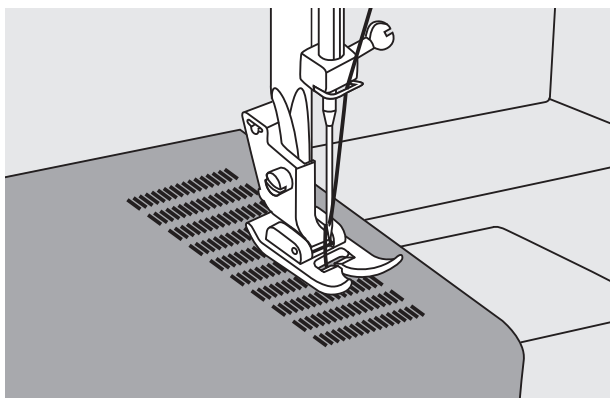
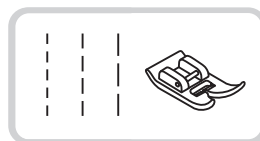
- Šablonų reguliatoriumi pasirinkite tiesius dygšnius.
- Viršutinio siūlo įtempimą sumažinkite taip, kad apatinis siūlas matytųsi kitoje medžiagos pusėje.
- Nusiūkite vieną ar keletą tiesaus dygsniavimo siūlių.
- Patraukite apatinius siūlus, kad surauktumėte medžiagą.

## Adymas, siuvinėjimas ir monogramų darymas laisvąja eiga



Uždėkite adymo plokštelę.

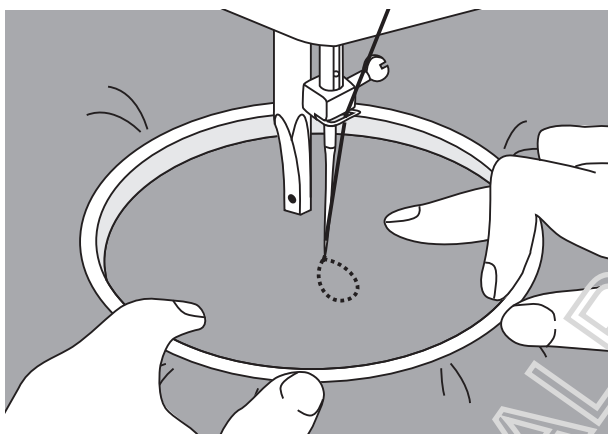
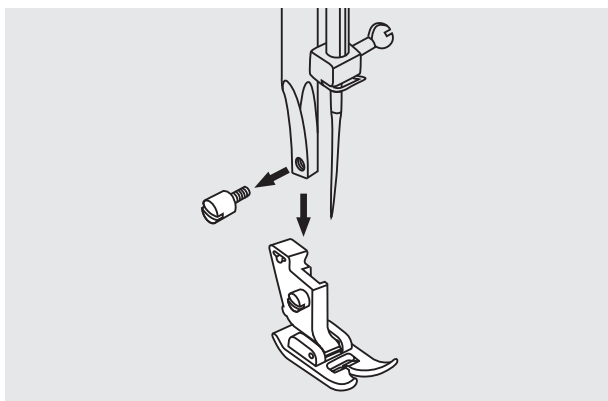
### Adymas



- Pasukite dygsnio pasirinkimo rankenėlę į tiesaus dygsniavimo padėtį, pasirinkite centrinę adatos padėtį.
- Medžiagą, kurią norite adyti, bei apačioje būsiantį adymui skirtą audinį padėkite po spaudimo pėdele.
- Nuleiskite spaudimo pėdelę ir naudodami svirtelę siūkite pirmyn ir atgal.
- Šį veiksmą kartokite tol, kol adomas plotas bus užpildytas dygsnių eilėmis.

**Atbulinio siuvimo nurodymus galite rasti 27 puslapyje.**

# Adymas, siuvinėjimas ir monogramų darymas laisvąja eiga



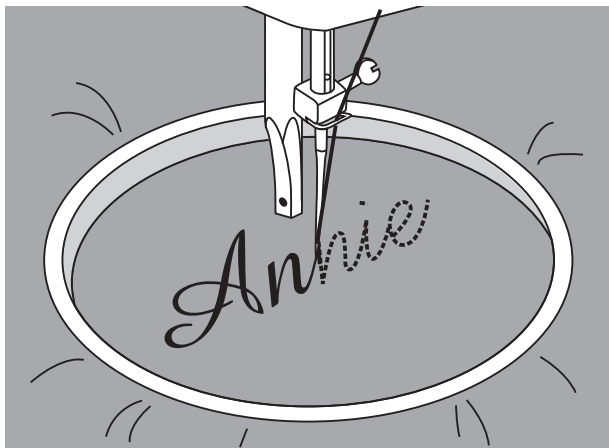
## Pasiruošimas siuvinėjimui ir monogramų darymui

- \* Siuvinėjimo lankelis nepridedamas prie mašinos.
- Uždėkite adymo plokštelę (žr. 35 psl.).
- Nuimkite spaudimo pėdelę ir spaudimo pėdelės laikiklį.
- Gerojoje medžiagos pusėje nupieškite norimą raidę arba paveikslėlį.
- Siuvinėjimo lankelyje esančią medžiagą kuo labiau įtempkite.
- Padėkite medžiagą po adata. Įsitikinkite, kad spaudimo pėdelės strypas yra žemiausioje padėtyje.
- Rankinį ratuką pasukite link savęs, kad pertrauktumėte apatinį siūlą per medžiagą. Pradžios taške padarykite keletą užtvirtinimo dygsnių.
- Laikykite lankelį abiejų rankų nykščiais ir smiliais, didžiuoju pirštu spausdami medžiagą, o mažuoju prilaikydami lankelį iš išorės.

### ➔ Įspėjimas.

Laikykite pirštus toliau nuo judančių dalių, ypač adatos.

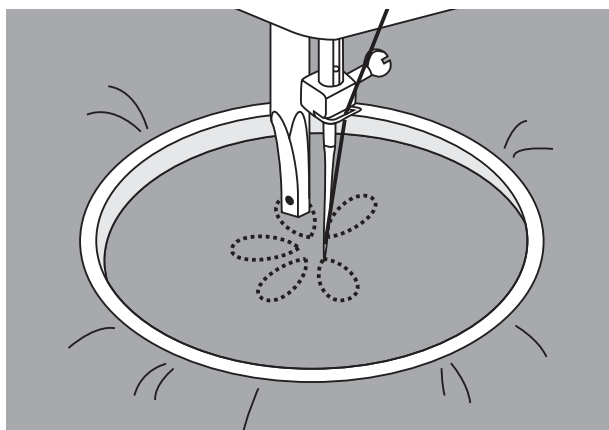
# Adymas, siuvinėjimas ir monogramų darymas laisvąja eiga



## Monogramų darymas

Uždėkite adymo plokštelę (žr. 35 psl.).  
Siūkite vienodu greičiu, lėtai slinkdami siuvinėjimo lankelį palei raides.

Kiekvienos raidės galą sutvirtinkite užtvirtinamaisiais dygsniais.

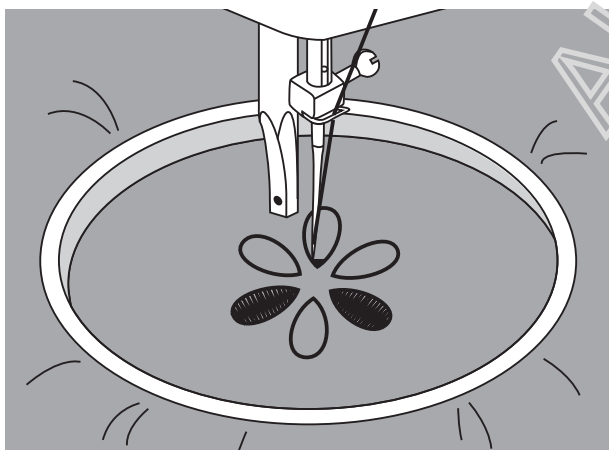


## Siuvinėjimas

Uždėkite adymo plokštelę (žr. 35 psl.).  
Apsiūkite paveikslėlio kontūrus, atitinkamai perstumdami siuvinėjimo lankelį.  
Dirbkite tolygiai greičiu.

Užpildykite paveikslėlį nuo kraštų link vidurio.

Dygsnius dėkite kuo tankiau vienas kito.

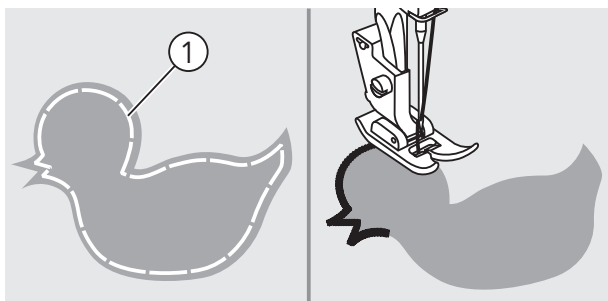


Siuvinėjimo lankelį stumiant greičiau, dygsniai bus ilgesni, o stumiant lėčiau trumpesni.

Paveikslėlio galą sutvirtinkite užtvirtinamaisiais dygsniais.

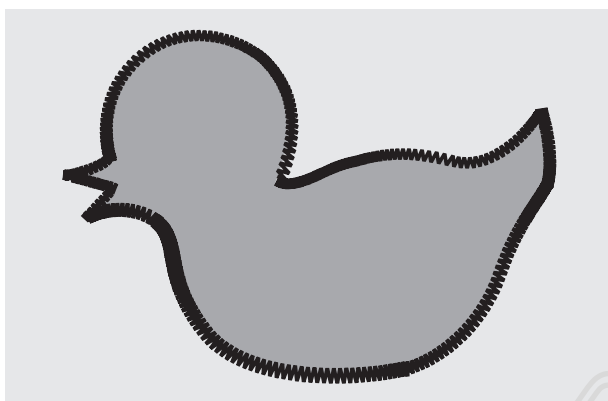


# Aplikacija



Iškirpkite aplikaciją ir pridaigstykite ją prie medžiagos.  
Lėtai siūkite aplink paveikslėlio kraštą.

① Daigstymas

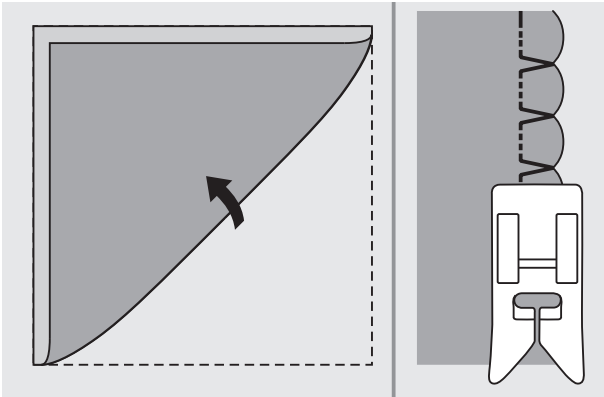


Nukirpkite atliekamą medžiagą. Būkite atsargūs, kad neįkirptumėte dygsnių.  
Išardykite daigstymo dygsnius.

ALPOVIDA

# Siūlė „kriauklelė“

Pasikartojantis bangelės formos dygsnis, atrodantis kaip kriauklelės, vadinamas „kriauklele“. Jis naudojamas palaidinių apykaklėms ir mezginių kraštams puošti.

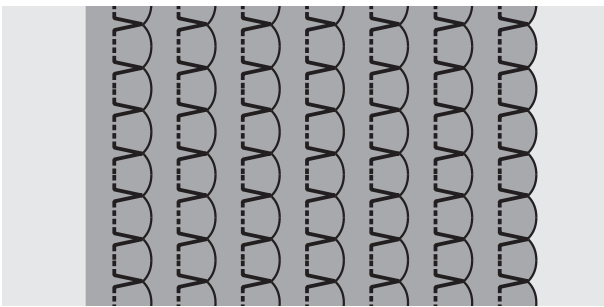


## Kriauklelių formos kraštas

Naudokite lengvą medžiagą (pavyzdžiui, trikotažinę).

Užlenkite ir pridaigstykite.

Adatai atsidūrus dešinėje, leiskite jai pagauti klostės kraštą.

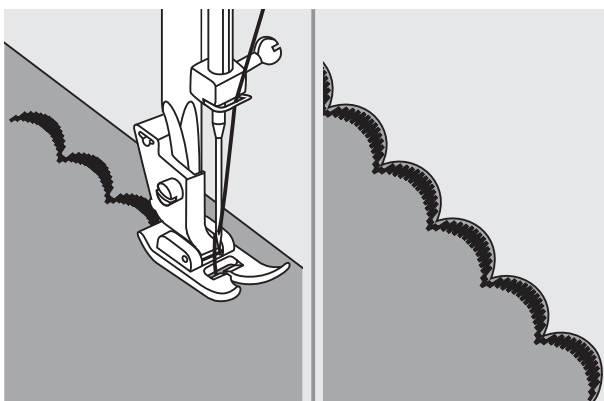


Baigę siūti, medžiagą atverskite ir prilyginkite klostes į vieną pusę.



ALPOMIDA

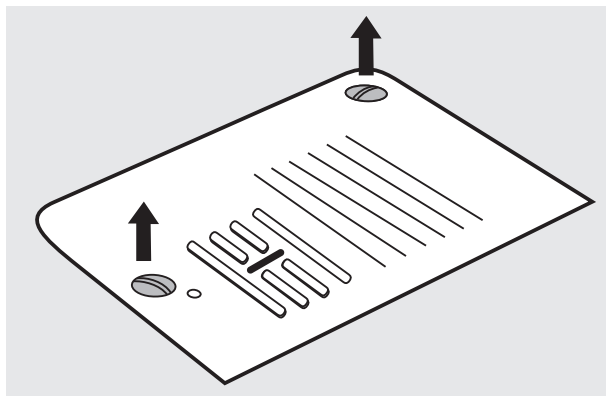
## Siūlė „kriauklelė“



Dygsniuokite palei medžiagos kraštą, tačiau stenkitės nesiūti tiesiai ant jo.

Norėdami pasiekti geresnių rezultatų, prieš siuvimą apipurškite medžiagą skystu krakmolu ir prilyginkite karštu lygintuvu.

Atsargiai nukirpkite palei siūles. Būkite atsargūs, kad jų neįkirptumėte.

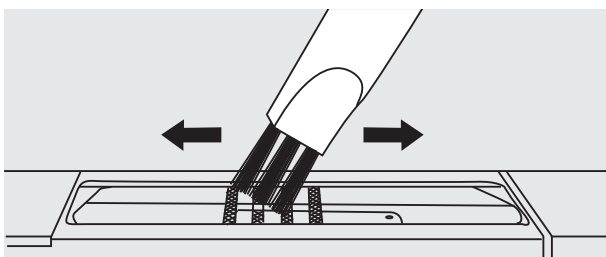


## Dėmesio.

Kai valote mašiną, ji turi būti atjungta nuo elektros tinklo.

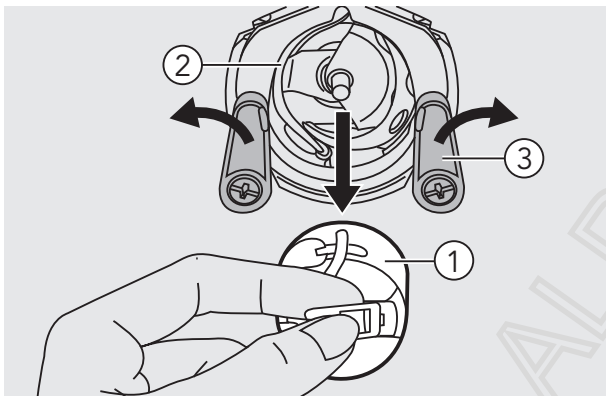
### Nuimkite dygsniavimo plokštelę:

Sukite rankinį ratuką, kol adata bus visiškai pakelta. Atidarykite priekinį atverčiamą dangtelį ir atsuktuvu išsukite adatos plokštelės varžtą.



### Padavimo dantukų valymas:

Padavimo dantukus ir ritės korpusą išvalykite šepetėliu.

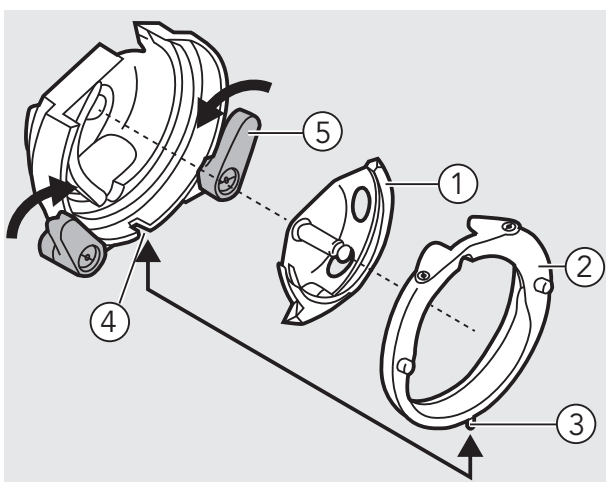


### Šaudyklės valymas ir tepimas:

Reikia reguliariai šalinti medžiagos pūkus ir siūlus.

Nuimkite ritės korpusą. Sukite rankinį ratuką, kol šaudyklės žiedas atsidurs kairėje. Atlenkite dvi šaudyklę laikančias svirtes į išorę. Nuimkite šaudyklės dangtelį ir išimkite šaudyklę, nuvalykite ją minkšta šluoste. Sutepkite (1–2 lašelius) su siuvimo mašinai skirta alyva.

- ① Ritės korpusas
- ② Šaudyklės žiedas
- ③ Šaudyklę laikančios svirtelės



Pakeiskite šaudyklę. Uždėkite šaudyklės dangtelį; įsitinkinkite, kad apatinis kaištis įsistatė į įrantą. Užspauskite dvi šaudyklę laikančias svirtes. Įstatykite ritės korpusą bei ritę ir uždėkite adatos plokštelę.

- ① Šaudyklė
- ② Šaudyklės dangtelis
- ③ Kaištis
- ④ Įranta
- ⑤ Šaudyklę laikančios svirtelės

# Gedimų šalinimo vadovas

Prieš kreipdamiesi į techninio aptarnavimo centrą, patikrinkite šiuos dalykus. Jeigu gedimo pašalinti nepavyksta, susisieki su pirkimo vietos arba artimiausiu įgaliotu pardavimo atstovu.

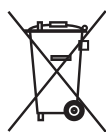
| Problema                              | Priežastis                                        | Sprendimas                                                                                             | Puslapis |
|---------------------------------------|---------------------------------------------------|--------------------------------------------------------------------------------------------------------|----------|
| Nutrūks-<br>ta viršuti-<br>nis siūlas | 1. Siūlai neteisingai įvesti į mašīnā.            | 1. Iš naujo įverkite siūlus į mašīnā.                                                                  | 10       |
|                                       | 2. Per didelis siūlo įtempimas.                   | 2. Sumažinkite siūlo įtempimą (mažesnis skaičius).                                                     | 18       |
|                                       | 3. Siūlas per storas adatas.                      | 3. Pasirinkite didesnę adatą.                                                                          | 14       |
|                                       | 4. Adata netinkamai įstatyta.                     | 4. Išimkite ir iš naujo įstatykite adatą (plokščiaja puse atgal).                                      | 14       |
|                                       | 5. Siūlas apsvijio aplink ritės laikiklio kaištį. | 5. Išimkite ritę ir išpainiokite siūlą.                                                                | 10       |
|                                       | 6. Adata yra sugadinta.                           | 6. Pakeiskite adatą.                                                                                   | 14       |
| Nutrūksta apatinis siūlas             | 1. Netinkamai įdėtas ritės korpusas.              | 1. Išimkite ir iš naujo įdėkite ritės korpusą, ir patraukite už siūlo. Siūlas turėtų lengvai trauktis. | 8        |
|                                       | 2. Siūlas netinkamai įvertas į ritės korpusą.     | 2. Patikrinkite ritę ir ritės korpusą.                                                                 | 8        |
| Praleidžiami dygsniai                 | 1. Adata netinkamai įstatyta.                     | 1. Išimkite ir iš naujo įstatykite adatą (plokščiaja puse atgal).                                      | 14       |
|                                       | 2. Adata yra sugadinta.                           | 2. Įstatykite naują adatą.                                                                             | 14       |
|                                       | 3. Naudojama netinkamo dydžio adata.              | 3. Pasirinkite siūlams tinkančią adatą.                                                                | 14       |
|                                       | 4. Pėdelė netinkamai pritvirtinta.                | 4. Patikrinkite ir tinkamai pritvirtinkite.                                                            | 16       |
|                                       | 5. Siūlai neteisingai įvesti į mašīnā.            | 5. Iš naujo įverkite siūlus į mašīnā.                                                                  | 10       |
| Adata sulūžta                         | 1. Adata yra sugadinta.                           | 1. Įstatykite naują adatą.                                                                             | 14       |
|                                       | 2. Adata netinkamai įdėta.                        | 2. Tinkamai įstatykite adatą (plokščiaja puse atgal).                                                  | 14       |
|                                       | 3. Adatos dydis netinkamas tokiai medžiagai.      | 3. Pasirinkite siūlams ir medžiagai tinkančią adatą.                                                   | 14       |
|                                       | 4. Uždėta netinkama pėdelė.                       | 4. Pasirinkite tinkamą pėdelę.                                                                         | -        |
|                                       | 5. Atsilaisvinęs adatos laikiklio varžtas.        | 5. Atsuktuvu priveržkite varžtą.                                                                       | 14       |

# Gedimų šalinimo vadovas

| Problema                           | Priežastis                                                           | Sprendimas                                                                                                                      | Puslapis |
|------------------------------------|----------------------------------------------------------------------|---------------------------------------------------------------------------------------------------------------------------------|----------|
| Adata sulūžta                      | 6. Naudojama spaudimo pėdelė netinka pasirinktam dygsniui.           | 6. Pritvirtinkite pasirinktam dygsniui tinkančią spaudimo pėdelę.                                                               | -        |
|                                    | 7. Per didelis viršutinio siūlo įtempimas.                           | 7. Sumažinkite viršutinio siūlo įtempimą.                                                                                       | 18       |
| Laisvi dygsniai                    | 1. Siūlai neteisingai įvesti į mašiną.                               | 1. Patikrinkite, kaip siūlai įverti.                                                                                            | 10       |
|                                    | 2. Siūlas netinkamai įvertas į ritės korpusą.                        | 2. Siūlą įverkite į ritės korpusą kaip pavaizduota.                                                                             | 8        |
|                                    | 3. Netinkamas adatos / medžiagos / siūlų derinys.                    | 3. Adatos dydis turi tikti medžiagai ir siūlui.                                                                                 | 15       |
|                                    | 4. Netinkamas siūlo įtempimas.                                       | 4. Pakoreguokite siūlo įtempimą.                                                                                                | 18       |
| Siūlė sutraukiama arba raukšlėjasi | 1. Adata per stora medžiagai.                                        | 1. Pasirinkite plonesnę adatą.                                                                                                  | 14       |
|                                    | 2. Per didelis siūlo įtempimas.                                      | 2. Sumažinkite siūlo įtempimą.                                                                                                  | 18       |
| Siūlė raukšlėjasi                  | 1. Per didelis į adatą įverto siūlo įtempimas.                       | 1. Sumažinkite siūlo įtempimą.                                                                                                  | 18       |
|                                    | 2. Siūlas netinkamai įvertas į adatą.                                | 2. Iš naujo įverkite siūlus į mašiną.                                                                                           | 10       |
|                                    | 3. Adata per stora siuvamai medžiagai.                               | 3. Pasirinkite siūlams ir medžiagai tinkančią adatą.                                                                            | 14       |
|                                    | 4. Jeigu siuvate ploną medžiagą.                                     | 4. Siūdami po medžiaga pakiškite stabilizuojantį pagrindą.                                                                      | 23       |
| Deformuoti dygsniai                | 1. Naudojama netinkama spaudimo pėdelė.                              | 1. Pasirinkite tinkamą pėdelę.                                                                                                  | -        |
|                                    | 2. Per didelis į adatą įverto siūlo įtempimas.                       | 2. Sumažinkite siūlo įtempimą.                                                                                                  | 18       |
| Mašina stringa                     | 1. Siūlas įstrigo šaudyklėje.                                        | 1. Ištraukite viršutinį siūlą ir ritės korpusą, tada rankinį ratuką pasukite pirmyn ir atgal, kad pašalintumėte siūlų likučius. | 40       |
|                                    | 2. Padavimo dantukai užsikimšo pūkeliais.                            | 2. Nuimkite dygsniavimo plokštelę ir nuvalykite padavimo dantukus.                                                              | 40       |
| Mašina veikia triukšmingai         | 1. Šaudyklėje arba adatos strypelyje prisikaupė pūkelių arba alyvos. | 1. Išvalykite šaudyklę ir padavimo dantelius.                                                                                   | 40       |
|                                    | 2. Adata yra sugadinta.                                              | 2. Pakeiskite adatą.                                                                                                            | 14       |
|                                    | 3. Variklis nestipriai užia.                                         | 3. Tai normalus reiškinys.                                                                                                      | -        |

# Gedimų šalinimo vadovas

| Problema                                | Priežastis                                    | Sprendimas                                                                                                                      | Puslapis |
|-----------------------------------------|-----------------------------------------------|---------------------------------------------------------------------------------------------------------------------------------|----------|
| Mašina veikia triukšmingai              | 4. Siūlas įstrigo šaudyklėje.                 | 1. Ištraukite viršutinį siūlą ir ritės korpusą, tada rankinį ratuką pasukite pirmyn ir atgal, kad pašalintumėte siūlų likučius. | 40       |
|                                         | 5. Padavimo dantukai užsikimšo pūkeliais.     | 2. Nuimkite dygsniavimo plokštelę ir nuvalykite padavimo dantukus.                                                              | 40       |
| Nevienodi dygsniai, netolygus padavimas | 1. Blogos kokybės siūlas.                     | 1. Pasirinkite geresnės kokybės siūlą.                                                                                          | 15       |
|                                         | 2. Siūlas netinkamai įvertas į ritės korpusą. | 2. Išimkite ritės korpusą ir siūlą, ir iš naujo juos tinkamai įdėkite.                                                          | 8        |
|                                         | 3. Siuvant medžiaga buvo traukiama.           | 3. Siuvant medžiagos netraukite, leiskite ją pasiimti pačiai mašinai.                                                           | -        |
| Siuvimo mašina neveikia                 | 1. Mašina neįjungta.                          | 1. Įjunkite mašiną.                                                                                                             | 3        |
|                                         | 2. Mašina neįjungta į elektros lizdą.         | 2. Įkiškite kištuką į elektros lizdą.                                                                                           | 3        |



Neišmeskite elektrinių prietaisų kartu su nerūšiuotomis buitinėmis atliekomis; jas pristatykite į tam skirtą surinkimo punktą.

Norėdami gauti informacijos apie esamas atliekų surinkimo vietas, susisiekite su vietos valdžios institucijomis.

Elektros prietaisus išmetus į sąvartyną, iš jų ištekėjusios pavojingos medžiagos gali patekti į požeminius vandenis, o iš jų į maisto grandinę ir taip pakenkti jūsų sveikatai ir gerovei.

Senus prietaisus keičiant naujais, mažmeninės prekybos atstovas yra teisiškai įpareigotas bent jau nemokamai priimti jūsų senąjį prietaisą utilizavimui.

ALPOVIDA

ALPOVIDA